

# 黑白间的瓷意

## 孟家井窑古瓷画赏析

一道沟，满地陶，一朵奇葩在破碎中绽放。  
一个人，十余年，寻回失落数百年的技艺。  
自从孟家井窑的瓷器残片被发现，那些黑白相间的瓷画，恣意游走的笔法，灵动简约的形象，立即引起业界专家学者的关注与盛赞，称其“艺术造诣可与毕加索相媲美”。  
孟家井窑一时间名声大噪。  
太原市迎泽区东山上，有一个孟家井村。这里是宋金元时期北方著名的民间窑瓷，是磁州窑系的组成部分。因旧时孟家井村归属榆次县，孟家井窑也称榆次窑。  
史料记载，孟家井窑创烧于宋代，金元时期达到鼎盛，明代以烧造琉璃建筑构件为主，历经清代、民国至上世纪50年代仍在烧制，但产量骤减，特别是纹胎瓷从明代之后便再无踪迹。  
2008年，一个对山西陶瓷文化“着了魔”的人，历时数年，艰难挖掘、坚守，通过复原传统工艺，研究时代审美，将传统工艺的精湛技巧与当代工艺的优势相结合，终于让沉寂400多年的传统纹胎瓷工艺重现世人。他就是山西古陶瓷研究专家王鼎先生。  
2008年，王鼎在孟家井村发现金元时期的纹胎瓷碎片后，便频繁往返于市区和孟家井村之间，之后，寻找素材、实地调研、收集瓷片标本、钻研制作工艺……王鼎用他的执着和扎实的实践，一点点地擦去了孟家井窑的岁月蒙尘。他积累起来的瓷片标本填补了孟家井窑黑釉凸线、红绿彩、素胎白花等珍贵的瓷器种类没有实证的空白。

2013年，太原孟家井纹胎瓷制作技艺，被列为市级非物质文化遗产。2015年，纹胎瓷传习所成立。2016年，孟家井窑恢复烧制纹胎瓷。2017年被列为山西省非物质文化遗产保护项目。  
孟家井窑大批量生产白釉、黑釉大众日用瓷器，纹胎瓷、纹化妆土瓷、白地黑花瓷、油滴、兔毫为其代表作。其中，在白地黑花瓷器上，民间艺人“游心”于笔墨，用抽象却又不失生动的线条，勾勒出恣意豪放、率真浪漫的艺术形象，画面带给人以“似与不似”的美学感受。这是民间艺人赋予孟家井窑绘瓷的激情，也是孟家井窑留给后人弥足珍贵的文化遗产。  
从孟家井窑古代彩绘瓷上可以看出，其纹饰随意灵动、简洁优美，既符合图案的构成规律，又使画面的组织穿插结构符合产品与器型的结构，达到了图案设计与传统文人画意趣的完美统一，兼具传统性和现代性，是太原瓷艺史上的一朵奇葩，更以大写意、抽象的艺术风格，开创了我国瓷绘艺术的新境界。  
古老工艺得以还原并不是王鼎和他的团队努力的终点。“我们已经具备了制作传统和现代纹胎瓷的能力，再根据现代陶瓷的发展态势，开发了现代工艺纹胎瓷产品。未来还将以此为依据，研发文创产品，开展瓷文化传习，助推孟家井乡村振兴……”王鼎说。



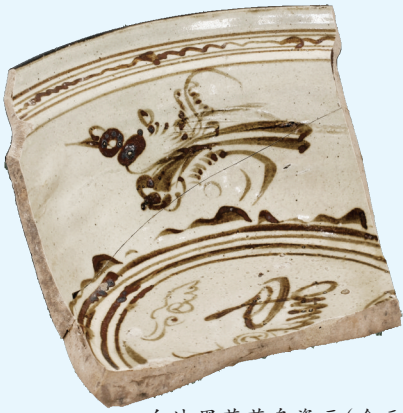
白地黑花飞鸟瓷画(清) 白地黑花花卉瓷画(清)



王鼎(右)与非遗传承人、村干部商讨孟家井陶瓷艺术村落建设



统筹 宿晓健  
摄影 宿晓健  
贾 鹏  
文字 米国伟  
美编 平 王 金 国



白地黑花花鸟瓷画(金元)



白地黑花花鸟瓷画(元)



白地黑花水禽瓷画(金元)



白地黑花水禽瓷画(金元)



白地黑花水禽瓷画(金元)



白地黑花花鸟瓷画(明)



传习所内画家精心创作



窑具垒砌的院墙



孟家井古瓷窑遗址瓷片堆积层



孟家井古窑窑——窑窑



孟家井村全貌