

红色收藏



油灯照亮传承路

李建斌 伏沼竹

阳泉市百团大战纪念馆里，摆放着一盏特殊的灯——抗日名将范子侠使用过的油灯，底座和顶盖充满锈迹，那是岁月的印记。

1940年8月20日，百团大战打响，129师新10旅旅长范子侠、政委赖际发率领新10旅28团、30团负责阳泉车站及阳泉至寿阳间铁路的破袭任务。

智取攻克狼峪火车站后，趁队伍士气正盛，范子侠又亲自率领队伍，开始强攻草帽山。虽遭遇敌军毒气攻击，但靠着灵活机动的战术，将敌人的碉堡、炮楼全部摧毁，实现了拿下狼峪碉堡的既定目标，为破袭正太路扫除了障碍。

提起对父亲范子侠的印象，作为儿子的范国光是陌生的。他只能从母亲的言语中拼凑出一个模糊的形象：父亲是个抗战英雄。

1939年，范国光5岁时，第一次见到了他的父亲。“只记得他抱了抱我，印象很模糊。”范国光说。这也是他们父子俩唯一一次见面。

1942年2月12日，日军对太行、太岳抗日根据地发动春季“大扫荡”，范子侠在掩护党政军机关转移时，中弹牺牲，年仅34岁。

1951年的一天，16岁的范国光从山东纪念革命烈士建筑委员会的文件里看到一份烈士名单，其中就有范子侠的名字。那一刻，他眼含泪水，也就是从那一天起，他下定决心，一定要弄清楚父亲的经历，去追寻父亲的足迹。

为了寻找父亲生活、战斗和牺牲的地方，几十年来，他一直奔波在山东、江苏、河北、山西等地。如今，关于范子侠所有的资料信息，几乎都是范国光和女儿范蔚用腿跑出来的。

在范蔚心目中，爷爷是一位传奇英雄，而父亲用一辈子搜寻爷爷的人生，也是一个传奇。

2009年，范蔚和丈夫王文离开了生活多年的故土，把户口迁到爷爷牺牲地河北沙河。此后，范蔚把全部的业余时间都用在踏访爷爷生前的足迹、记录百姓口传爷爷的抗战故事上。周边县市西部山区、大小烈士纪念馆，她都仔细搜寻，多年来从未间断。

2020年，范蔚将爷爷使用过的油灯捐赠给阳泉市百团大战纪念馆。

事实上，这已不是她第一次来阳泉了。

2016年，她便与父亲来到阳泉，向民间抗战历史研究者赠送了3000多字的珍贵史料。在这里，她和父亲走遍爷爷范子侠战斗过的桑掌桥、披头车站、测石车站等地，并到百团大战纪念馆、南沟村草帽山抗战遗址祭拜先烈……

范国光说：“我这一辈子只干了一件事，就是把父亲的足迹走遍，作为儿子，我想了解他为真理和正义奋斗的一生，也算是尽孝了。”

范蔚说：“家风作为一种无形力量在潜移默化地影响着我们全家，我们的命运与国家命运紧紧相连，我们有义务将爷爷的精神延续传承下去。”如今，范蔚的90后女儿也来到了阳泉工作。

万千油灯的汇聚，照亮了革命前行的路，也照亮革命精神的传承之路，指引着中国人民在中国共产党的带领下不断前行，创造一个又一个伟大的胜利。

邢瓷类雪

肖 武

陆羽《茶经》云：“邢瓷类银，越瓷类玉；邢瓷类雪，越瓷类冰。”皮日休《茶瓯诗》写道：“邢窑与越人，皆能造瓷器。圆似月魂坠，轻如云魄起。”

据考证，邢窑始烧于北朝，衰于五代，终于元代，唐代时为制瓷业七大名窑之一，也是我国北方最早烧制白瓷的窑场。在河北省邢台市内丘一带曾发现其窑址。

邢窑开创的独特制瓷工艺和先进烧造技术，与越窑、钧窑一样，也是我国陶瓷史上的重要里程碑。唐人李肇在《国史补》里写道：“内丘白瓷瓯，端溪紫石砚，天下无贵贱通用之。”

邢窑白瓷产品的出现，改变了中国一向以青瓷为主的局面，结束了自魏晋以来青瓷一统天下的局面。到了唐代，邢窑形成规模，与越窑平分秋色，形成了南青北白两大体系，为唐以后白瓷的崛起和彩瓷的发展奠定了基础。



唐邢窑白釉壶

邢窑是镁釉，高温下黏度大，釉面光滑平整，光泽度好，但釉色有乳浊感，不透明，多呈白色或白中泛青的色调。乳浊釉对胎体有良好的遮盖性，一般器物施釉到底，质优者足心也会施釉。

邢窑白瓷传世品以盘、碗居多，瓶类非常少见。这件唐代邢窑白釉壶（左图），高17.5厘米，敞口，长圆腹，平底，小短流，颈与腹部有曲柄相连，通体施白釉。整件器物造型端庄规整，釉色洁白莹润，属邢窑白瓷中的细白瓷，体现出唐代邢窑白瓷“似雪类银”的素雅与优美。其纯净洁白的釉色，端庄秀美的造型，使人感受到大唐盛世雍容华贵的气质，有极高的收藏价值。



收藏故事



喜得《双虎图》

刘玉福

1990年某周日一早，我照例匆匆地去府西艺苑古玩市场赶会。刚进市场，见一老者持一卷字画往外走。我迎上去询问，原来老者欲将手头字画转让，但无果，他告诉笔者，自己上周就来过市场，无人问津，今天又来，仍未卖出，失望之极！

我把老者引入朋友开的一家古玩店，请老者展示字画。打开一看，我心头一惊，原来，这两幅作品，一幅是画虎名家刘子邻的彩墨《双虎图》，一幅则是历任山西博物馆馆长、山西图书馆馆长、北京故宫古物陈列所主任柯璜73岁所写的书法《天高云淡》。

这时店主认出老者，说上周老者就来过店里，因自己不识字画，放弃了，如今碰巧又相逢。

我心中窃喜，这幅画正是我梦寐以求的刘老作品，当即与老者敲定价格。这时旁边冒出一不速之客，坏规矩，欲乘行，我当仁不让。卖画老者也不悦，说已与我谈妥，早者优先。但随即涨价一倍。我志在必得，毫不犹豫拿下。惜柯璜先生《天高云淡》字幅未

宋代社会风俗画卷

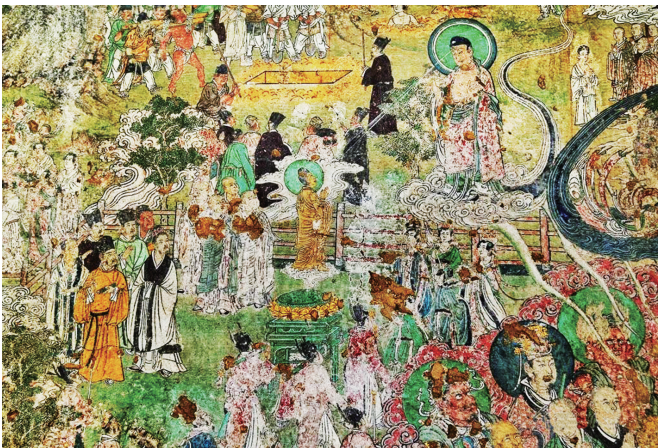
莲 莲

山西晋城高平开化寺大雄宝殿是距今900余年的北宋遗构，同样珍贵甚至更能打动人心的，便是堪称孤品的北宋寺庙壁画。

开化寺壁画是我国现存最早的大型寺观壁画，大雄宝殿内西壁、东壁和北壁均保存着北宋时期壁画，更难得的是北宋题记犹存。整个壁画创作于北宋元祐七年至绍圣三年，殿内石柱和内墙上还留下了画师的名字——郭发。

西壁是开化寺壁画中的精华，壁画主体位于中部，内容为释迦牟尼说法图。佛祖端坐在中央的佛坛上，手作禅宗拈花印，面相庄严丰满，上面装饰有威严的宝盖。文殊、普贤相伴于左右，阿难、迦叶两位弟子拱手侍立，金剛在左右侍立，坛下是听经的菩萨和僧尼，或坐或立，双手合十，神情虔诚。供养菩萨跪跪在佛坛前沿，挺身昂首，举目相望。

西壁画面中，还有渔翁、农民、织女、官吏等各色人



开化寺西壁壁画局部

物、殿堂楼阁、殿宇廊庑等各种建筑及人物、服饰、器皿、刑具、兵器等。

把经典的经变故事和世俗的民生百态完美地结合在一起，生动反映出和谐共生的社会价值体系，也一定程度上反映了当时社会的民风民俗、生产生活和科技水平等。虽然是以佛教经变故事为主题，但是由于宋代世俗化的影响，宗教题材发生了很大的变化，儒家的孝道与社会上各种人物的活动都成为壁画题材，开化寺壁画也可以看作是宋代社会生活的风俗画。

只作简单雕饰，采用在素方望柱头上雕刻如意纹样等。

莲瓣头、石榴头、云纹和龙凤纹等这些形式的望柱头，是根据实物的形象，分别雕刻出各类柱头的形式。而二十四节气望柱头就是在柱头上雕饰二十四道纹路，用以象征一年中的二十四个节气，因此得名。北京地坛是和天坛相对应的一座祭坛，但祭坛的平面为方形，取其“天圆地方”之说，功能是用来祭祀大地。地坛内斋宫四面围护的石栏杆望柱便采用了二十四节气望柱头的形式。

望柱柱头形式的选择要根据建筑所

石雕望柱

秦朝晖

用上更多偏向于八角形柱身，清代风格古建则更多偏向于四角形的柱身。

柱头的选择讲究更多，如今大多数的雕刻师会根据需求雕刻相应的图案，如云纹、莲花、狮子、龙凤等，而在雕刻技艺上则偏向于浮雕和镂空雕两种，利用三维和半立体的视觉效果，衬托出石雕柱头的主题精神，同时与周遭环境相互烘托，实现古典雅致的效果。

在柱头雕刻上，图案的选择比技艺更为重要，优秀的雕刻技术固然能够为整体效果加分，但是恰当的图案才能够凸显出建筑体的主题，尤其是在寺庙、祠堂、殿堂等类型的建筑体中更是如此。

比较常见的柱头形式有莲瓣头、石榴头、云纹、龙凤纹、二十四节气头等，尤其是地方风格的柱头内容更是丰富，可以是各种水果、动物、人物等题材。有的望柱柱头不作雕饰，只采用素方头的形式，区分出柱头和柱身两部分即可；有的



石狮望柱



刘子邻彩墨《双虎图》

刘玉福

我很小就与刘子邻先生认识，最难忘的是，1974年我从部队复员，老先生领着我四处托人，给我联系单位、安排工作，对相关领导说，这是我侄儿，能写文章，请帮忙安排合适的工作。直至我工作落实，他才放心。至今每每想起这位可爱的小老头，不禁泪目。


刘老先生曾邀我到其西华门的住所，欣赏其作品。印象最深的是他让我看过的一幅《海景图》：夕阳西下，天空布满火烧云，残阳透过云层散射在海面，波光粼粼，几只海鸟悠闲地飞翔，好一幅绚烂的图景！虽是中式彩墨，却有西画的韵致。显然，刘子邻不只会画虎。

我入手的这幅彩墨《双虎图》，高90厘米、宽45厘米，吸收西画的光影效果，色彩丰富，层次分明，画面气氛肃然凝重，所谓“林暗草惊风”，双虎栩栩如生，呼之欲出，特别是画中离离草画法颇显异趣。据此我认为，这幅作品应属刘老的代表作。

这幅《双虎图》约是刘老上世纪五

六十年代的作品，据著名书法篆刻家邓明阁先生指认，画中的印章是他1958年给刘老所刻。邓先生说，刘老用印不太讲究，印泥太普通，其画题跋很鲜见，往往只落穷款，有时仅盖一名章了之。

记忆中，刘子邻身材不高，常年穿一袭丝绸休闲装，圆圆的头上顶一编织小帽，仙风道骨，说起话来满口晋剧道白腔。真是一位有趣的老头！



砚滴意趣

华 魏

众所周知，笔、墨、纸、砚为文房四宝，中国古代历来喜欢和重视文房用具，因此还派生出来许多，如印章、墨盒、笔筒、镇尺、砚滴等。其中，砚滴因小巧而雅致，体现文人雅士的审美情趣，而深受文人雅士的喜悦。

砚滴又称水滴、书滴，贮存砚水供磨墨之用。砚滴的出现与笔墨的使用和书画的兴起有关。

人们在使用水盂中发现，用水盂往砚里倒水时往往过量，于是出现了便于掌控水量的器物，这就是砚滴，它有单独的进水孔和出水孔，水流细缓。

砚滴的题材多样，寓意美好，样式不定，历代均有创新。从传世品和出土器物来看，砚滴的出现不晚于汉代，最早为铜制，后改为陶、瓷、玉、石等材质。

汉代已有飞熊、卧羊、辟邪、凤凰等多种样式的玉质砚滴，常为后代所模仿。这种砚滴在明代又被称为“水中丞”，除用于蓄水外，还是文房内的陈设品。

魏晋时除流行汉时熊形滴外，蛙龟等青瓷砚滴也较为流行。南北朝时期水滴动物造型更为普遍，如蛙形、兔形等，并有其他造型的砚滴。

唐代砚滴形制小巧，造型别

致，除瓷制品外，还有铜制品。龟形砚滴造型为一龟口衔小碗，龟背有柱形钮，龟甲雕刻精湛细腻，为唐代砚滴中的精品。

宋元之时，瓷砚滴再度兴盛，尤以龙泉窑烧制的砚滴最为新颖别致，有舟形、俑形、童子牧牛形、鱼形等。鱼形砚滴（见上图），为一只跳跃的鱼，口为滴，背部有一注水孔，造型别致，鱼身刻纹。通体施以灰青色釉，为元代砚滴中的精细之作。

明代瓷业高度发达，砚滴自是争奇斗妍，多有传世品，尤以宣德时器物别有风韵。而清代砚滴以象生形居多，做工精巧绝伦，以莲蓬形最为著名。

虽然砚滴的外形多种多样，但有三点结构是共同的：一是腹内中空，可以盛水；二是在较高的位置上有一细孔，倾倒时，可以滴出水来；三是背上有一个圆孔和腹相通，圆孔上有一段高起的管状器，可以注入水，用水时，用一个手指按住，把砚滴移到砚台上时，不会有水洒出，只要略松开手指，便有水滴到砚台上。

砚滴作为文房用品之一，不仅反映了我国历代政治、经济、文化的发展，还体现了当时文人墨客的审美情趣。

丹

甲骨文

月

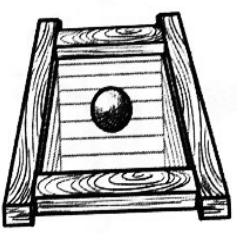
小篆

丹

隶书

丹

楷书



矿井中有朱砂

画说汉字

“丹”字为象形文字，本义为朱砂。从字形上看，它很像一口四四方方的矿井，中间有一个圆点，表示矿井中有朱砂。《说文》：“丹，巴、越之赤石也。”意思是说，丹是西南地区出产的朱砂。

“丹”亦引申为朱红色，深秋时节，“丹枫漫山”。“丹”还表示赤诚，文天祥曾赋诗曰：“人生自古