

# 独特的高平铁佛寺彩塑

张宇飞

不走极端、追求中庸平和、体现沉静安详的审美语境不同，这组造像显得突兀、另类。

## 颠覆性的形象设定——威猛如“怪”

首先，铁佛寺诸天像打破了组群造像个体之间需要“留白”“通气”的习惯。高大饱满的身躯以俯视的姿态彼此拥挤在一起，以几乎密不透风的方式排列在高陡狭窄的台座上，给观者造成了巨大的压迫感。

其次，部分诸天恣肆、怪诞的造型，颠覆了护法善神正气凛然的威严形象。

最后，部分赤足踏地诸天极度痉挛变异的手脚形象，颠覆了传统神像对细节表现优美的追求。

这些非常态的表现手法直接将二十四诸天像的威严之气推向了极致的狰狞之美。

## 绘画性的雕塑语言——塑形绘质

首先，线的运用极具绘画意味。衣纹线的起伏顿挫与疏密变化不仅体现着人体结

构与动态的变化，同时也具有绘画线条的形式之美。其次，妆彩绘彩极具绘画意味。

作品吸收了传统工笔重彩画的敷色技巧，以绘、塑结合的方法，在作品上施以厚重浓烈的色彩，形成了很强的装饰性效果。

## 炫技般的衣冠装饰——繁缛细密

首先是衣带冠饰的繁缛与密集。武士从内衬、甲冑到外袍带饰，长短错，层层堆叠。文士从内襦、外衣到缠布束胸、帔巾、冠带，前后叠压，层层繁密。

其次是雕塑家对服饰细节的极致追求。武士盔甲上的每一片鳞甲，鳞甲上的每一个纹饰；带子上的每一个褶皱，褶皱里的每一条纹理；冠饰上的每一个装饰，装饰上的每一个细节……哪怕是彼此穿插，相互叠压都要逐一细呈显现。

尤其是头部的冠饰，繁复堆叠的花饰图案，互相交错、翻卷飘飞的冠带，跳跃升腾如火焰般的头光，都给人迷离梦幻的感觉。



密迹金刚 大自在天 散脂大将(局部) 崇宁天(局部) 持国天王(局部)



杨靖宇抗日斗争时穿过的大衫

“这是杨靖宇在哈尔滨做地下工作时穿的大衫，1996年该文物被国家文物局专家鉴定组确认为一级文物。”东北烈士纪念馆、东北抗联博物馆馆长刘强敏介绍。

上图这件遗物是杨靖宇1931年至1933年在哈尔滨进行抗日斗争时穿过的大衫。收藏这件文物的人是原中共满洲省委宣传部工作人员姜椿芳的母亲(以下称姜母)。

1952年，原中共满洲省委组织部部长何成湘去姜家，姜母才知道杨靖宇已于1940年壮烈牺牲。姜母十分悲痛，流着泪将一直珍藏于家中的杨靖宇的这两件遗物取出来，郑重地交给何成湘，请他把这两件烈士的遗物转交给东北烈士纪念馆，作为教育后人的历史见证。

姜母回忆，1933年5月中旬，杨靖宇假扮生意人，回到哈尔滨。他在姜家住了一个来月，像一家人一样，有空就帮姜母做家务。

6月初，杨靖宇要返回南满，继续领导南满地区的武装抗日斗争。由于经费的问题，临行前，杨靖宇把他从当铺赎出并穿用了近一个月的大衫和褥子，再次送进了当铺。他将当票交给姜椿芳的母亲代为保存，预备再回哈尔滨时赎出来继续使用。但是，此后杨靖宇在南满率领抗日武装于枪林弹雨中与日寇进行了艰苦卓绝的殊死抗战，直至1940年牺牲，再没回过哈尔滨。

当票赎期快满时，姜母悄悄把大衫和褥子赎了出来。1936年，姜母随姜椿芳离开哈尔滨去了上海，她一直保存着这两件衣物，希望有一天能够还给杨靖宇。



红色收藏

# 大衫犹待主人归

方立

# 粒粒饱满“打籽绣”

肖武

“打籽绣”是中国刺绣传统针法之一，是在古老的锁绣法基础上发展而来的。针从背面向正面刺上来后，便将针尖在丝线底脚卷上两转，绕成粒状小圈，绣一针，形成一粒“籽”，因而得名，亦称“打籽”。

打籽绣技法被认为是古老锁绣法的发展，最早见于蒙古诺因乌拉东汉墓出土的绣品中。

打籽绣品，花纹由无数的小圆点组成，如同镶着很多小珍珠，其特点是坚固结实，耐磨耐用。强烈的色彩对比和突起饱满的颗粒感，使绣品凸显立体感，出色地表现纹样的质感和色彩的过渡，从而呈现出一种类似浮雕的效果。打籽绣法在荷包上运用非常普遍，最适合表现的是桃、李、梅、杏一类花朵的花蕊和鸟兽虫鱼的眼睛。

打籽绣除了基本打籽绣法外，还有松打籽、拖尾打籽和苗族打籽绣法，主要运用于苏绣、京绣，打籽高手能运用20多种打籽小结的打法。



打籽绣品



清代打籽绣九龙图靠背

# 降



甲类文



小篆



隶书



楷书

沿着土山的山势向下走，沿路留下一串脚印

左边是一座土山，沿着山势向下走留下一串脚印。这就是“降”字的字形，由此看出它的本义是指从高处向低处走，念jiàng音，引申为“降低”“落下”，如降落、降职、降价。该字有“降生”之义，如龚自珍的“不拘一格降人才”。

“降”字是一个多音字，它还有另外一个读音xiáng，表示投降、降服，这也是“降”字现在的常用义。《画说汉字》编辑部



画说汉字

# 晋式铜镜

赵悦

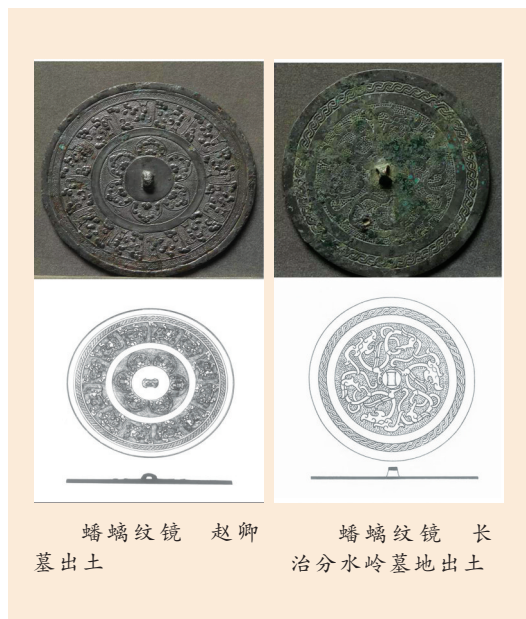
两千多年前战国的晋式铜镜颇具特点。

山西发现的东周时期铜镜与晋式青铜器风格一脉相承，如莲瓣纹内装饰变形为兽面纹、由蟠螭纹组成的几何式二方连续图案、呈圈状分布的写实动物图案，以及辫子形绳索纹等都是晋式青铜器特色，人称“晋式铜镜”。尤其是侯马铸铜遗址发现的春秋战国之际纹饰精美的铸铜模范，可与山西青铜博物馆展厅内的实物相印证。

1988年太原一电厂扩建时意外发现迄今为止所见规模最大、随葬品最丰富、资料最完整的晋国春秋时期高等级墓葬，推测墓主人极有可能是春秋时期晋国显赫的赵卿——赵简子。赵卿墓随葬器物丰富，出土文物共3421件，青铜器达1402件，其中就有一件春秋时期的蟠螭纹镜(左图)。这件蟠螭纹镜，圆形，桥形钮，主区以圆点纹为地，饰三组蟠螭纹，蟠螭躯干中部各缠绕一条小尾，近缘处饰一周绳索纹，这是典型的晋式青铜器的纹饰。

出土于长治分水岭墓地126号墓的蟠螭纹镜(右图)，靠近铜镜中心部分的内区，为晋式铜镜经典的六叶莲瓣纹，外区为六组相互缠绕的蟠螭纹，靠近铜镜边缘处同样是一周绳索纹，这些纹饰都是晋式铜镜的特点。

晋式青铜器的艺术理念、工艺设计和铸造技术揭开了当时艺术变革风气的先河，它以中原风



蟠螭纹镜 赵卿 蟠螭纹镜 长治分水岭墓地出土

格为基础又吸收了北方草原文化，在浑厚肃穆中增添了灵巧秀丽，形成了独特的艺术面貌，在列国的青铜文化中自成体系，是中国青铜艺术中璀璨的明珠。

# 古代打击乐器“鐃于”

陆明华

“鐃于”是我国古代的一种青铜打击乐器，形状像圆筒，上部稍稍大于下部，鐃于顶部有钮，钮多为虎形，故称为虎钮鐃于。目前已经发现的鐃于以春秋至西汉时期最多。鐃于出土的地点遍及湘、鄂、川、黔、滇、陕、皖、赣、粤、桂等十个省、区，以长江中上游的湘、鄂、川、黔交界地区最为集中。

春秋左丘明所著《国语·吴语》上就有“王乃秉枹，亲就鸣钟鼓、丁宁、鐃于、振铎，勇怯尽应，三军皆辟，扣以振旅，其声动天地”的记载；《周礼·地官·鼓人》有“以金鐃和鼓”的说法。可见，鐃于作为军旅乐器，常与鼓配合使用，用来在战争中指挥



战国桥钮鐃于 战国虎钮鐃于

进退。到了南北朝时期，人们大多已经不认识鐃于这件器物了。这个推断是由《北史·斛斯椿传》而来的，其上记载椿有四个儿子，其中有一个儿子叫斛斯微，他博览群书，尤其精通《三礼》，当时正处于“魏孝武迁西，雅乐废缺”的年代，鐃于已经成了人们都不认识的古物。斛斯微看见这件古物说：“此鐃于也”，众人弗信之，微遂依干宝《周礼注》，以芒筒符之，其声极振，众乃叹服。

根据鐃于的钮来分类，可以大致分为四种类型，分别为无钮鐃于、桥钮鐃于、虎钮鐃于和动物形钮鐃于。

无钮鐃于以出土于安徽宿县芦古城子遗址的为代表。无钮鐃于鐃面常为直口盘状，呈圆角长方形，足部略向外撇，无钮。有的鐃于肩部略突出，束腰，盘壁两侧各有一个方孔，可以系绳悬挂。

桥钮鐃于鐃面盘口出现折沿，与后期虎钮鐃于的盘口接近。上部有桥形钮，有的桥钮两侧饰兽形，有的肩面连成一体，上安钮但没有盘。肩部突出较无钮鐃于明显，但腰部加粗，足部仍略向外撇。

虎钮鐃于是目前国内出土和传世数量最多的鐃于。鐃面成椭圆形盘状，肩部特别鼓突，腹部以下成直筒形，无细腰，足口平直。

动物形钮鐃于有的器形与虎钮鐃于区别不大，有的则比较罕见。动物形钮鐃于于钮部往往为龙、凤、马等不同的动物形钮。

# 官服专用『玉带板』

林唐天

进入隋唐后，随着政治统一，中国玉器的发展迎来了另一个高峰，特别是在盛唐时期，玉雕着重向写实方向发展，彻底摆脱了汉代古拙遗风的程式化、图案化的影响，所雕琢玉器的纹饰带有浓郁的生活气息，有的还具有异域色彩，装饰艺术品和生活日用器增多，精美的装饰品成了这一时代的主流。除此之外，唐代还新出现了各种新型的佩饰，如钗、钿、珠、飞天、玉步摇、耳坠、梳子等，特别是在唐代把玉带定制为官服专用，以带上的饰品质地和数量区别官品等级，并且这项制度一直沿用至明末。

玉带的等级制度始于唐代。唐代官员的服饰特点是穿长衫，所以腰间要用革带束住，玉带板是装饰于腰带上的饰物，既是装饰品，又是实用品，同时还代表佩带者的官职，是显示权位尊卑的象征。在唐代，文武三品官以上才能使用玉带板，而且官品大小不同，所佩带的玉带板数量和质量也不相同。

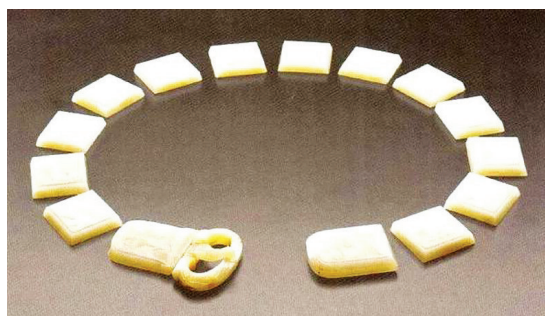
唐代玉带板主要由带鐃和铉尾两部分组成。玉带板为镶嵌于皮革腰带上的玉饰物，在带身上方形或椭圆形的玉板称作带鐃，带末端的圆首矩形玉片称为铉尾。这些玉带板背面四角有穿孔，可以镶嵌在衣带上。

唐代玉带板的纹饰主要有人物和动物，其身上的阴刻线条多为铁线描，线条纹丝不乱。人物以胡人图案居多，且带鐃上的人物以坐姿为主，铉尾上的人物以站姿为主。在纹饰的雕琢上常采用“池面隐起”的技法，即主题纹饰由内向外缘去地，外边缘由外向内坡状凹下，主题纹饰周边形成像水池一样的凹陷，这也是唐代玉带板雕琢的独有特征。

唐代玉带板的特征和数量与其它朝代不同。唐代玉带板一般在13枚至16枚之间；五代前蜀和宋代的玉带板均为8枚；金元时期玉带板为18枚；明代中晚期为20枚；清代之后由于改易服饰，玉带板不再使用。



唐高祖殿内饰玉带



唐代玉带板的摆放位置