



模范农会歼叛军

芮岩文

在芮城县档案馆馆藏革命历史档案中,有一件1947年10月27日永乐县农会印制的《通令表扬》,表彰缘由是:北杜庄农会主席李生泉同志领导全村会员消灭叛敌一个机枪班。



1947年10月27日永乐县农会印制的《通令表扬》(芮城县档案馆藏)

1947年8月,中共太岳三地委为加强黄河地区的工作,设立永乐县(1949年6月永乐县建制撤销,划归芮城县管辖)。中共永乐县委领导各村成立了农会,积极开展农运工作。10月12日,驻守风陵渡的独立连机枪班叛变,14日,北杜庄农会主席李生泉得到报告后紧急部署,向邻村联防互通情报,严密布置岗哨,并派出部分会员在地里做活哨。他亲自查哨,同时向县委报告。农会还控制斗争过的地主,召开中农会议,让他们不要上欺骗宣传的当。这样就稳定了村里的情况。20日,派出的活动哨发现敌情,李生泉同志领导23个会员机智勇敢地消灭敌人一个机枪班,缴获机枪1挺、步枪3支、手榴弹2颗、子弹200余发,俘敌3人。

鉴于李生泉同志及北杜庄村农会全体会员在这次镇压地主反攻、保卫翻身成果斗争中积极勇敢的表现,永乐县农会和二区农会共同奖励北杜庄村农会“英勇耐劳消灭地主武装的模范村农会”锦旗一面、法币洋5万元;奖励李生泉同志英雄手巾一条,并在全县通令表扬,号召全县各村农会

山西省档案馆供稿

向李生泉同志领导的村农会学习,学习他们积极勇敢、不投降、不妥协、坚决斗争到底的精神。

该通报表彰文件记载了中华人民共和国成立初期村级农会工作的一个典范,反映了在新解放区成立初期,民主政权尚不稳定,外有国民党部队、内有土匪和地主伺机反攻的情况下,村级农会积极、主动、坚决地与叛军作斗争,保卫农民翻身解放胜利成果的事迹,鼓舞了农会会员与地主、叛军作斗争的勇气,推动了全县农运工作的顺利开展。

恬淡婉约仕女图

秦吉彬

从古至今,仕女的形象常常出现在陶俑、瓷器、绘画、玉石等各个艺术领域,恬淡婉约,丰富多彩。

唐仕女俑

随着国力的增强,唐朝文化进入了成熟期和巅峰期,集各民族文化之大成,融中外文化于一炉,逐渐出现了一种以健康、丰满、开放为美的新风尚。其中,唐代仕女俑成为这个时代艺术品的亮点,有数百种之多,其发型、服饰、体态、神情、动作各尽其妙。

“樱桃樊素口,杨柳小蛮腰。黛青描眉,凝脂若雪肤。回眸一笑过,倾国倾人城。”白居易诗中唐代美丽女子形象的描写在唐代仕女俑上体现得淋漓尽致。

明青花庭院仕女图高足碗

青花庭院仕女图高足碗,撇口,高足中空,外壁绘两仕女对

坐赏画,衬以山水、花草、树木等,足柄绘山石树木,碗心有青花楷书款“大明宣德年制”。

此器纹饰布局疏朗,场面开阔,意境清幽。

明青花鸣凤在竹仕女游园图碗

青花鸣凤在竹仕女游园图碗,敞口,深弧壁,圈足。内光素无纹饰。外壁青花装饰,以青花料通景描绘仕女游园图。一面是两仕女坐于凉亭内闲谈,一童子在一旁服侍;另一面绘两仕女在凉亭边散步。

仕女均发髻高挽,长裙拖地,裙带随风飘动。庭院中点缀怪石丛竹、树木花草、坡地栏杆、流水小溪,还有缭绕的祥云,一只凤凰栖于竹上。外底青花双圈内署“大明宣德年制”六字双行款。

明宣德年间,社会处于相对安定状态,此碗所绘仕女身材修长,体态纤柔,恬淡闲适,画面美如仙境。



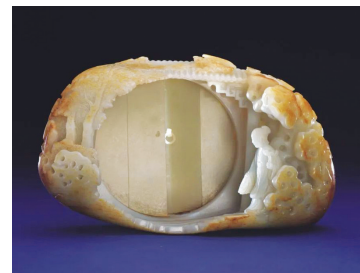
明青花庭院仕女图高足碗



明青花鸣凤在竹仕女游园图碗



唐仕女俑



清桐荫仕女玉山



清五彩仕女圆瓷板

藏诗画作《风雨竹》

韩集

竹子自古至今都是历朝历代文人骚客所吟诵描写的对象。既有写竹画竹一生的郑板桥,也有“夜深风竹敲秋韵,万叶千声皆是恨”的欧阳修,更有一种说法——关羽善画竹。

正在山西博物院“关公文化展”上展出的这幅《风雨竹》,是一幅由字组成的画,据说为关羽所作。画分两帧:左边竹叶倾斜,如被狂风吹拂,名为“风竹”;右边竹叶下垂,好像遭暴雨淋浇,名为“雨竹”。整个画面构图简练,主题突出。而细观竹叶,这些似在临风摇曳中下垂的簇簇竹叶竟组成了一个个文字,藏五言诗一首:“不谢东君意,丹青独立名,莫嫌孤叶淡,终久不凋零。”



《风雨竹》

六将,终于兄弟团聚,也因此成就了关公忠义神勇的盖世英名。

今天全国不少地方如潮州、洛阳、咸阳、白帝城等,都有内容相近、风格类似的“关公竹”碑,说明它很受世人喜爱。古人多以竹子来表现气节,也可见人们对关羽这一历史人物气节的褒奖;而且该碑的形式也极具艺术特色,集诗、字、画、刻于一体,构图雅静优美、清新脱俗。据专家分析,清代文人善用竹叶、花、鸟等组字成画,而且上述碑刻也多是清代所刻,这幅画可能是清人的附会之作。

汉画精粹⑧

四海升平

李国新



此南阳麒麟岗画像石,画面中心是头戴山字冠、气宇轩昂的天地主宰,他稳如泰山地坐在画面的中心。

与仁君同一条轴线上的是朱雀、玄武二神,代表天地祥和。上方的朱雀单腿着地,微展翅膀,翩翩而舞;玄武口衔仙草,自在而行。仁君与朱雀、玄武,共同组成一条竖直的中心轴线,以此为对称中心。

向外依次有三层形象对称分布:内层是青龙、白虎,象征天地安泰。青龙呈翱翔之状,虬劲威武、灵动飘逸;白虎现吼啸之态,雄强霸气、刚毅奋勇。向外是伏羲、女娲二神,代表祖宗护佑、阴阳调和、万物

和谐。伏羲峨冠博带,捧日轮于胸前,下为麟身;女娲高髻广袖抱月轮于脚下,下为蛇躯。最外层是对称的两组北斗七星形象。

在古代北斗七星的作用是辨别方向、确定季节,该图北斗之柄与玄武神所在的方位一致,说明图中之季节与当下时节同为冬季。

这些图像衬有节奏和缓、飘逸的连续祥云纹背景,给人以天地和泰、四海升平之感。

整个画面由九块画像石组成,造型庄重大气、气势雄强、境界辽阔,一片盛世繁荣的景象。

魏晋南北朝是民族大融合时期,当时有“霸府”“别都”之称的晋阳,地位突出,人文荟萃,给我们留下宝贵财富,从下面几件太原市博物馆馆藏的北朝文物中可窥一斑。

螭柄鸡首青瓷壶

螭柄鸡首青瓷壶出土于太原王郭村娄睿墓,高48厘米、腹径23厘米。盘口,圆唇微敞,细长颈,平折肩,鼓腹,下腹内收成小平底。肩的前部有一个实心的鸡首,后部为并列两根细高螭颈柄,螭口衔壶口沿,螭颈顶部有鬣。肩两侧各有一对扁方形



娄睿墓出土的螭柄鸡首青瓷壶

北朝文物看晋阳

秦博

圆孔系,系外侧有纹饰。两旁各有三组,中间组下垂束莲和忍冬。腹有棱,下贴四只展翅凤鸟。平底,通体施黄绿釉,有冰裂纹。

从器物的纹饰当中,我们可以看出西域少数民族文化与中原地区的佛教文化对北齐鲜卑民族文化的影响,从而反映出当时多民族之间文化的相互交融与影响。

《出行归来图》

娄睿墓中保存着约200平方米的壁画,宏伟壮观。壁画中的《出行归来图》位于墓室西壁,展示了墓主人生前鞍马游行的场景。骑马者大多形体健硕,神情严肃,并配有长短兵器,所骑马匹为健壮的战马,或昂首,或长嘶,形态各异。

在壁画细节中,代表骑兵元素的金属马镫出现,这意味着南北朝时期已经步入运用骑兵的黄金时期,汉人成熟的冶金技术与鲜卑族善于骑射的特点完美结合,这时的民族融合对于骑兵的发展具有重大意义。

高脚玻璃杯

位于太原大井峪村的北齐大将军韩祖念墓中出土了一件



韩祖念墓出土的高脚玻璃杯



娄睿墓壁画《出行归来图》

今天是农历二月初二,民间称这一天为“龙抬头”,意味着春回大地,万物复苏。龙是中华民族的象征,我国邮票上的龙,气象万千,寓意丰富。

邮票上的龙

肖琳



1878年,清政府发行了第一套邮票——“大龙邮票”,一套3枚,邮票正中绘一条五爪金龙,衬以云彩水浪,邮票的颜色和面值不同:一分银(绿色)、三分银(红色)、五分银(黄色);面值用银两计算。“大龙邮票”在中国邮票刊行史上具有重要位置,非常珍贵。

1878年发行的大龙邮票



1958年发行的《全国工业交通展览会》纪念邮票



2012年发行的第三组生肖龙票

中华人民共和国成立后,邮票中也经常出现龙的形象,1949年新中国发行的第一套纪念邮票纪1和后来多次发行的天安门图普通邮票,天安门前华表柱上均雕有盘踞的巨龙。

在1958年发行的《全国工业交通展览会》纪念邮票中,“力争上游”画面上,是高举红旗的工农群众驾驭着在云海间腾飞的一条巨龙,龙成为中华民族腾飞、朝气蓬勃的象征。

1988年,我国发行第一套生肖龙邮票《戊辰年》,这枚龙票图案综合了木版年画、剪纸、刺绣等几种民间艺术的特长,色彩绚丽,雅致可爱。

2000年发行的龙(文物)邮票,分别为新石器时代的玉龙、战国的龙形玉饰、汉代青龙瓦当、唐朝盘龙纹铜镜、金国坐式铜龙与清朝紫檀宝座嵌嵌龙云,自古至今依序排列,反映出中国龙文化的根深叶茂与历久弥新。



2000年发行的部分龙(文物)邮票