

1958年12月，太阳村荣获周恩来总理签发的“农业社会主义建设先进单位”奖状（稷山县档案馆藏）

卫生模范太阳村

赵跃飞

上世纪50年代，我省稷山县太阳村因爱国卫生运动成绩卓著而闻名遐迩，成为全国先进典型。1958年12月，周恩来总理为太阳村签发“农业社会主义建设先进单位”奖状。

山西省档案馆收藏的1956年省第一届党代会卷宗中，有一份稷山县委、县政府介绍卫生模范太阳村的典型发言材料，记载着太阳村“共有218户，913口人，耕种着3680亩土地，全村饲养大牲口190多头，鸡2000多只……在这里牛马有棚，猪鸡有圈，柴草有场，每个厕所都有盖板，垃圾都装在箱内”“大街小巷没有坑洼，阴沟里也找不到污水，粪堆内也看不到蛆虫，因而消灭了滋生苍蝇、蚊子、跳蚤、虱子、臭虫等病媒虫害的场所”“十岁的小姑娘刘牡丹在姥姥家感染了感冒，回家后就主动到保健站去报告。今春太阳村的人们听说外村有流行性感冒，人们都戴上口罩，少数人没戴口罩就不好意思出门”。

稷山县持续多年开展“学太阳、赶太阳”的爱国卫生运动，受到了国家卫生部的关注。1959年11月，全国农村卫生工作现场会在稷山召开。来自全国卫生战线的有关领导和专家齐聚稷山，学习稷山卫生工作的先进经验。这也是中华人民共和国成立后，国家级现场会首次在县级地方召开。时任卫生部部长李德全在开幕词中说：“在农村卫生组织方面，稷山从县到公社、管理区、生产队建立了一个比较完整、比较健全的医疗卫生网，贯彻了中西医结合、专门机构与群众结合、预防与治疗结合的原则，在农村卫生工作中发挥了重要的作用。”

之后短短几年，太阳村陆续接待全国28个省、市、自治区的代表约22万人次参观学习，老一辈无产阶级革命家亲临视察，给予高度评价，世界卫生组织、联合国儿童基金会以及苏、德、美、日等十多个国家的卫生官员及国际友人先后到太阳村考察。彩色纪录片《太阳村》在全国上映，使得这个因爱国卫生运动成绩卓著而闻名遐迩的全国先进典型，更加熠熠生辉。

历史昭示未来，经验弥足珍贵。太阳村的卫生工作经验，对今天建立健全农村基层卫生健康工作，以及疫情防控机制，依然具有重要的借鉴价值。

山西省档案馆供稿

明代家训存永祚

萧梵

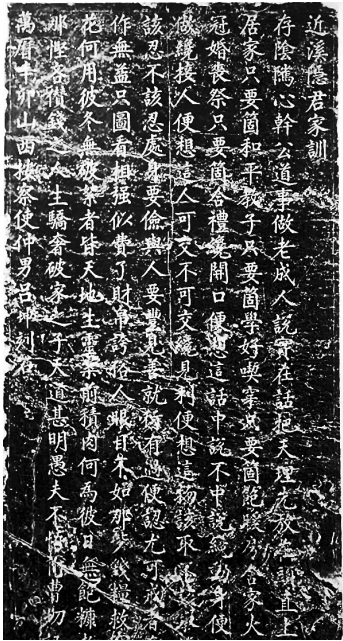
在太原市永祚寺碑廊内保存有一通《近溪隐君家训碑》，此碑原本不是永祚寺之物，据清道光《阳曲县志》所载：“城隍庙山门东墙，嵌近溪隐君家训石刻，高六尺，宽二尺，楷书字方二寸。”由此可见，此碑原在太原城隍庙，后迁入永祚寺。

《近溪隐君家训碑》为明万历年间山西提刑按察使吕坤所刻，是一通颇有特色的石刻，迄今有400余年历史；柳体楷书，用笔苍健，结构严谨。

明代学者吕坤，官至刑部侍郎，一生公正清廉，刚直不阿，洁身自好。此碑文是他生前给予子孙们的家言，值得一读。碑文如下：

存阴骘心，干公道事，做老成人，说实在话，把天理先放在头直上。处人只要个谦逊，居家只要个和平，教子只要个学好，吃穿只要个饱暖，房舍家火只要个坚牢有用，冠婚丧祭只要个合礼。才开口便想这话中说不中说，才动身便想这事该做不该做，才接人便想这人可交不可交，才见利便想这物该取不该取，才动怒便想这气该忍不该忍。处世要俭，与人要丰，见善就行，有过便认，尤可戒者，奢侈一节，令人劳作无益只图看相，强似费了财帛夸俗人眼目，不如那些钱粮救穷汉性命。锦上添花何用？彼冬无破絮者皆天地生灵。案前积肉何为？彼日无饱糠者皆同胞赤子。看那恹吝攒钱之人，生骄奢破家之子，天道甚明，愚夫不悟，尔曹切记吾言。

碑文共200余字，用朴素的白话阐明了做人的准则，表现了我国古代“训有方”的传统教化，是一通彰显中华家风家训的重要碑刻文物。



《近溪隐君家训碑》拓片局部

春风送暖，草木复苏。古往今来，中国人对“树”饱含情感，并赋予不同的文化意蕴。文物中有一些特别的树，不仅反映了现实生活，还寄托着美好期许。

三星堆青铜神树

1986年三星堆遗址2号祭祀坑发掘出两件大型青铜神树，属夏代晚期青铜器。其中1号青铜神树（图①）由底座、树和龙三部分组成，高3.96米。树分为三层，每层三枝，每枝上有一仰一垂的两果枝，果枝上立神鸟，全树共27枚果实、9只鸟，树干上还有一条造型奇特的“神龙”，沿树逶迤而下。神树在古蜀人的神话意识中具有通灵、通神的特殊功能，反映了古蜀先民对太阳及太阳神的崇拜。

青铜摇钱树

青铜摇钱树（图②）是东



③唐月宫镜

汉文物，1990年四川省绵阳市何家山2号汉墓出土。

东汉时期，四川等地流行一种用青铜制造出来的大树模型，树上面长有铜钱和其他的神兽。汉代观念“事死如生”，钱象征富贵、神兽象征升天，故以此摇钱树来陪葬。

无论是可以沟通天地的三星堆青铜神树，还是后来寄托人们财富追求的青铜摇钱树，这些文物中的树木都非常珍贵，不仅体现了先民们丰富的想象力，也反映出人们自古对树木的崇拜。参天大树，立于天地，向阳而生，散发着勃勃生机，让人心生敬畏。

月宫镜上铸桂树

月宫镜多见于唐代，题材来源于家喻户晓的民间神话故事《嫦娥奔月》。这件唐代月宫镜（图③）镜面平整，背面内区下凹，纹饰凸雕月宫图。中央



④莫高窟晚唐第十七窟

当卢之美

宋汉晓

枚上宽下窄的青铜错金神兽纹当卢，更是华丽无比，龙、凤、虎各种纹饰一应俱全。

1999年，山东省济南市章丘区洛庄汉墓出土一件西汉鎏金青铜当卢，此当卢正面透雕，一带角蹄足神兽后肢朝上翻转，具有欧亚游牧民族装饰风格。

为什么汉代王侯墓葬中会出现这么多当卢？

周代，马的数量是判断军力、国力是否强盛的一大标准，《论语》中就出现过“千乘之国”的说法。周人崇马，不但养马、用马，还有马祭。汉代的马崇拜表现更加突出，汉人将马与龙并称，当然也就具有龙的一部分神奇力量，比如飞升之能。

汉代巫术气氛浓厚，视陪葬之马为巫蛊，为了让它能够更好地履行“蹻”的职责，人们为它准备了各种适



西汉鎏金青铜当卢

用的“法器”，当卢正是其中之一。因此，作为重要马饰的当卢图案，作用是增强马的神性，使它尽量朝龙靠拢，这样才能够更好地引领墓主之灵升入天界。故而，当卢制作精美。

汉代以后，当卢逐渐消逝。

古代“高尔夫”

辛頔

高尔夫不仅是一项体育运动，更是一种社交活动。殊不知，我国古代有一种运动叫“捶丸”，和高尔夫运动极其相似。现存于山西省洪洞县广胜寺水神庙的元代壁画《捶丸图》，表现的就是当时捶丸运动的情形。国际奥委会前主席萨马兰奇看到后大吃一惊：“原来中国人在元代就开始打高尔夫球了！”

“捶丸”，顾名思义，是用小棍捶击石球。最早兴起于宋朝，从唐代的马球运动转



《明宣宗行乐图》局部



明《仕女图》局部



广胜寺水神庙元代壁画《捶丸图》局部

棒，棒端为圆球体，居中者伸手向左侧击球人指点球穴位置。这是元代民间捶丸活动的真实反映。

在《明宣宗行乐图》中，也有人们围在一起打“高尔夫”的场景，中间穿明黄色衣服的是明宣宗皇帝。

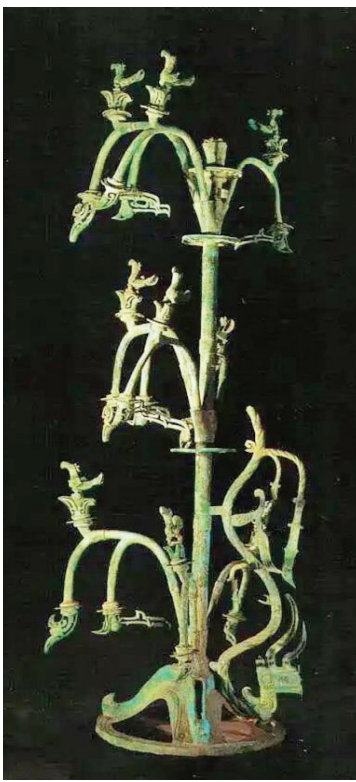
明代《仕女图》则描绘了明朝仕女穿着拖地的华丽长裙在捶丸，一旁的伺者手拿球杆。

清代，捶丸这项运动渐渐衰落。

咏赞美春天的诗句。随风飘动的柳枝、雀跃嬉戏的小鸟、生机勃勃的径旁桃花，既是在描写春天的自然景色，也是在借景抒发文人此时此刻内心充满诗意的喜悦之情。鸟语花香、春意盎然而又闲适恬静的画面气氛，是文人内在修养和心理活动的生动写照，是对春天来临唤起生命之美的赞叹。

瓷盘上的杨柳松

明宣德青花松竹梅纹盘（图⑥），盘心环以青花双圈，内绘松、竹、梅、山石、灵芝等纹饰。外壁绘庭园景色，远方仙山云气缥缈，近有悠闲的贵妇等人物凭栏而立，以山水、杨柳等景物相衬。宣德青花瓷器造型敦厚端庄，釉面清亮，纹饰细腻而豪放，笔法潇洒，一向被列为明代青花之冠。松、竹、梅、杨、柳等树木为瓷盘增添了无尽韵味。



①三星堆夏代青铜神树



②东汉青铜摇钱树细节



⑥明宣德青花松竹梅纹盘



⑤宋代马远绘《山径春行图》

生态庭院

李国新 杨蕴菁

郑州汉画像砖《生态庭院》为竖长空心大砖，边框为斜置锯齿纹。画面中的庭院是用多种“下凹起阳线”的印模有规律地拼凑而成，所表现的庭院由院前空地、外院和内院三个部分组成。

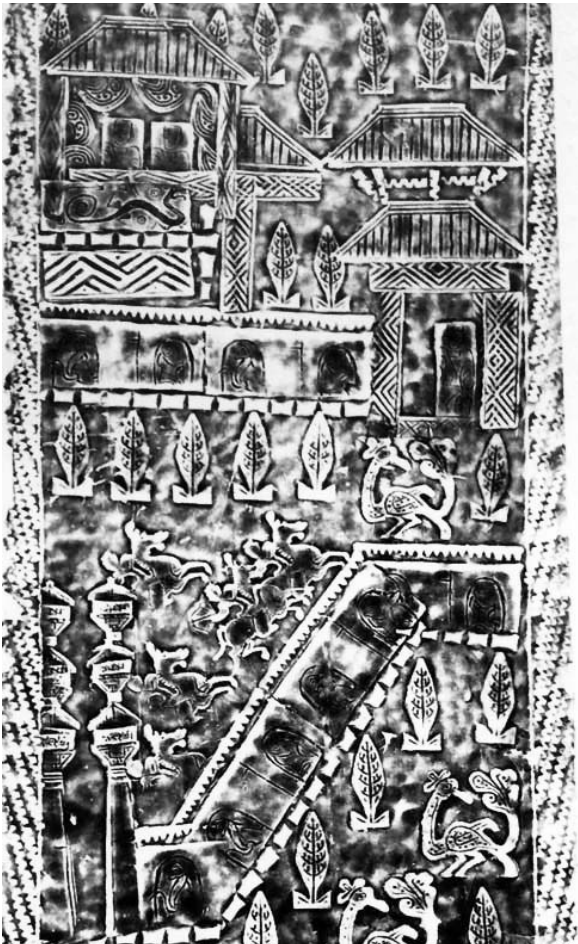
院前空地只用了“凤鸟”和“常青树”两种印模，就把一个树木成荫、瑞鸟成群的花园式庭院表现得生机盎然。

外院由高耸的阙门和折线院墙构成，给人以一波三折的动态美感。阙门有三重檐，高度超出院墙很多，显得豪气十足。院墙由门吏印模、戟印模与狗印模间隔压印而成，暗示出此院落是由规模化执戟门吏和家犬护卫着，给人以戒备森严的感觉。庭院内有斜置的骑射印模，并置或叠套共五次，表现了外院暗藏伏兵

的紧张军事气氛，也点明了庭院带有武装的性质。紧挨内院外墙，有多株常青树和一只凤鸟，表现了前院内的良好生态。

内院门楼是高大的双重屋檐，门内立一门吏，院墙也是由门吏、戟与狗三种印模间隔压印而成，表现出“侯门深似海”的森严感。位于门楼左侧的高大楼阁为两层重檐，峻伟高耸，装饰华丽，呈现出雕梁画栋的华屋之美。实际上，该楼阁是由普通的纹样印模巧妙拼凑成的，显示了作者高超的图像建构能力。楼内主人夫妇端坐，楼前有神龙前来造访，楼周围常青树环绕，给人以生态、祥瑞、幸福、安康之感。

此砖创意之美、构思之巧、制作之精、境界之风雅令人赞佩，不愧为郑州早期画像砖的精妙之作。



汉砖《生态庭院》拓片局部