



# 一份“详报”还原小店袭击战

邢晓梅 吴静红



《太原县小店子镇袭击战斗详报》复制件(太原市档案馆藏)

中国共产党太原历史展览馆(原迎泽公园晋商博物馆)举办的《中国共产党太原历史展览》中,有一份由太原市档案馆提供的红色革命历史档案——《太原县小店子镇袭击战斗详报》(以下简称《战斗详报》)复制件(原件存于中国人民解放军档案馆),它详细记录了1943年10月23日夜发生在太原小店我军的一次袭击战。

《战斗详报》用毛笔书写,封面微微泛黄。“战斗详报”四个字黑体描粗,分外显眼。具体内容为1943年10月23日夜10时30分晋绥八分区四大队一中队三五班24人袭击伪太原县保安队一中队23人的战斗详情。《详报》共五页,由封面及战斗详情构成,具体分为“战斗前敌我概况”“我军情况估计及战斗措施”“战斗的优缺点及经验教训”“战斗经过详情及结果”“战斗中好坏例子”六部分。

《战斗详报》记述详尽,条理清晰。其中“战斗中好坏例子”部分,记录了这样一个场景:“五班长吴毛娃率全班先入敌院,敌哨察觉(后)向该班投弹,吴班长即率全班向敌冲去,并自己(冲)在最先头……大声喊:‘向敌人冲!’”生动形象地反映了战士们在战斗中的英勇无畏。

这份《战斗详报》中最大的特点是认真总结经验教训,其中“战斗的优缺点及经验教训”部分,既记录了“事先经过详细的侦察和调查”“行动迅速秘密突然出敌意料之外”“掌握敌人弱点”等经验,同时还总结了“搜索不严密,兵力过少”等不足。总结战斗经验是当时人民军队的一种习惯,在每场战斗后,都要总结经验,发扬优点,克服缺点,

不断进步。

1942年的太原城处于日伪的统治之下,为加强保卫边区的力量和统一陕甘宁、晋绥两个区域的军事指挥和军事建设,中共中央军委于5月13日决定成立陕甘宁晋绥联防军司令部。

地处太原外围的晋绥第八军分区,所辖包括太原、汾阳、文水、交城、榆太、交西、清源、祁北8个县,这里敌情严重,战斗频繁,是晋绥边区对敌

斗争特别紧张、特别艰苦的地区之一。1943年,晋绥边区对敌斗争取得了重大胜利,全年挤掉敌人58个据点,收复1000多个村庄,粉碎敌人大小13次扫荡,敌人一切“反政”的幻想均告破灭。

这份档案记录的这场袭击战,虽然只是这一时期的一场普通战斗,但正是中国共产党领导广大军民进行了这样一场场坚持不懈、顽强拼搏的战斗,才赢得了抗日战争的最后胜利。

## “鱼跃龙门”石雕影壁

王建华



山西灵石元代“鱼跃龙门”石雕影壁

“鲤鱼跃龙门”的传说,寄托着古代平民、学子希望金榜题名的美好心愿。山西灵石王家大院所在地静升镇有座元代石雕影壁,长10米、高7米,由23块巨大的镏雕石块垒砌而成,壁心图案即为“鱼跃龙门”。

影壁上,黄河水波涛翻滚于重重山间,巍巍龙门直插河心,图中共现三龙,两条巨龙高踞云中,露头藏尾,其中一龙张口吐水直冲龙门,另一龙在云中窥视,还有一龙正在变化之中,头已成龙、尾还是鱼,水中七条鲤鱼逐浪追波跃跃欲试。影壁整体画面构图合理紧凑,图纹线条流畅,层次分明。镏雕工艺使得作品颇具立体效果,有呼之欲出之感。图中云、水、龙、鱼动态各异,云团翻腾,波涛汹涌,龙显神威,鱼势跃动。龙门为画面中心,所有动物都围绕着它运动。这种动与静的和谐统一,将画面气氛烘托得既气势磅礴,又中心突出,实为一幅石雕佳作。

## 胡傅酒樽：多民族融合的产物

韩 敏

在山西博物院“民族熔炉”展厅,有一件名为胡傅酒樽的青铜器,端正大方,纹饰精美,动物形象逼真,奢华而考究,既有北方草原文化特色,又不失中原的典雅大气,是汉代青铜艺术和技术的典型实例。胡傅酒樽,1962年9月出土于山西右玉大川村村南的断崖上,整体呈盆状,高34.5厘米、口径64.5厘米,浑圆的器身像商周时期的青铜圆鼎,下面的三支虎形足却非常低矮,通体鎏金,虽然在地下埋藏了2000多年,仍然光泽不减。它的外围装饰有三只兽首衔环,还彩绘、浮雕着许多惟妙惟肖的动物纹,有骆驼、大象、老虎、羊、兔子等。

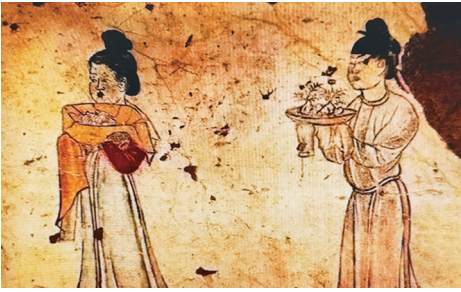
胡傅酒樽独特的外观让考古学家非常疑惑,器物的器型属于典型的中原风格,但周身的动物纹饰却又透出清新的草原文化气息,这是为何?

山西地处华北平原、内蒙古草原和黄土高原的交界地带,北部紧邻游牧民族,南部连接中原腹地。从汉代开始,游牧民族与中原交往频繁,山西在这一时期不仅成为各种力量、各种政权角逐的交汇点,同时也是各民族交往的中心。尤其是山西北部,更是成为了与游牧民族文化交融的前沿地带。胡傅酒樽出土地山西省右玉县大川村地处山西北部,毗邻长城,与内蒙古交界,这里还曾是塞外草原,更是匈奴部落活跃的地方,为了军事和生产的需要,汉王朝在此地屯驻了大量的人口和军队。除了对抗性的战争,他们之间还有文化、技术、商贸等方面的交流,长城内外的人们进行互市,游牧民族和农耕民族之间交换皮革、棉麻、粮食等各自的特色货物,同时还有来自中亚、西亚的胡人、胡商沿着丝绸之路来到这里,长此以往,这里成为了各民族融合的重要区域,胡傅酒樽就成为了这一时期多民族融合的历史产物,展现的是汉代山西北部的生活场景。

在胡傅酒樽口沿上刻有铭文“勳阳阴城胡傅铜酒樽,重百廿斤,河平三年造”,共18个字,清晰地记载了器物制作的地点、主人、用途、重量和铸造年代。通过铭文可以判断,这是古代用来盛酒用的器物。酒樽最早见于战国,盛行于汉、晋。当时上流社会常置于席、案上,欢宴时先将贮藏在瓮、壶中的酒倒在樽里,再用勺酌入耳杯,然后奉客。“勳阳阴



胡傅酒樽(山西博物院藏)



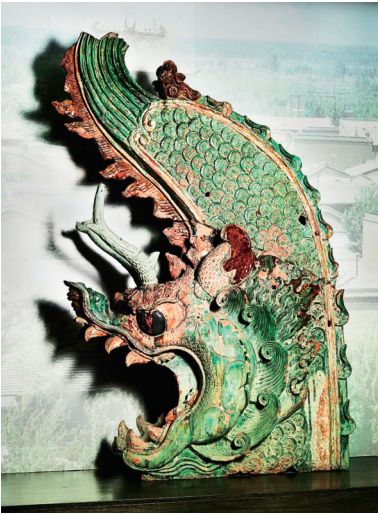
唐章怀太子墓室壁画《仕女图》局部

## 冷饮“酥山”

元 祥

冷饮古称冰食,古人很早就会食用冷饮消暑,《楚辞》中就有冰镇糯米酒的记载。唐朝时,皇室和官员便食用“酥山”来消暑。唐代章怀太子墓室壁画《仕女图》中,就绘有仕女手捧“酥山”的画面。

它的做法大致如下:先将用牛奶制成的“酥”加热至微微融化,然后慢慢滴淋在盛有冰沙的盘子上,堆叠成山峦形状,放进冰窖中冷藏。冻后定型很好,看上去就像一座洁白剔透的小雪山,故名“酥山”。取出食用时,还要在表层点缀上花枝花瓣等,十分精致漂亮。



元永乐宫琉璃鸂鶒(山西博物院藏)

山西是我国琉璃的主要产地,琉璃烧造技术相承不衰,代有佳作,素有“琉璃艺术之乡”的美誉。在山西琉璃制品保存数量之多、种类之繁、质量之精、艺术之美,实属难得。流光溢彩的琉璃装饰构成了山西古建筑气势磅礴、华美壮观的建筑景观,也形成了山西古建筑特有的地域装饰风格。色彩斑斓的琉璃构件,成为古建筑中重要的、别具特色的装饰形式之一。

琉璃的产生,源于商周时期出现的玻璃工艺和釉陶技术。考古资料证明,早在西周时期,我国就能自己制造琉璃,但当时的工艺水平还处于非常稚嫩的阶段,器型主要是一些琉璃珠、琉璃管等。春秋战国时期的琉璃制作工艺水平有了明显的提高,器型较为丰富,在造型和色泽、纹饰上以模仿玉器为显著特征,有琉璃璧、环、剑饰等,这时的琉璃制品作为天然珠宝玉器的代用品,成为上层贵族赏玩的高档装饰品。

汉代琉璃也称“釉陶”,主要用来制作随葬明器,釉色多以绿釉居多,器型有壶、瓶、鼎、罐、仓、柜、灶、盆、楼阁等多种。制作工艺精细,釉色纯正,对后世建筑琉璃装饰的造型和色彩有着很大的影响。

山西博物院“土木华章”展厅,就陈列着一件汉代的绿釉陶楼,这是一座方形楼阁式建筑,高89厘米,底盘外径37厘米,楼的最下层做成了一个圆形池塘的样式,池塘内有龟、鱼、鸭等,池中央矗立的楼阁是一个三层建筑,楼层上有几个小人,分别是吹奏、迎宾、执弩的伎俑形象。我们可以想象,墓主人生前坐在这座高高的楼阁之上,欣赏着伎俑表演,池塘内鱼鸭嬉戏,好一派惬意的生活场景。而这件陶楼不仅可以反映出墓主人的生前世界,同时也让我们间接地了解汉代建筑的基本特征以及汉代釉陶的烧制技艺。

北魏时期,由于琉璃既美观又防水耐用,开始用于建筑顶部构建的装饰。北魏世祖时,在都城平城(今山西大同)大兴土木,营造宫殿,更烧造琉璃装饰于建筑物上。

琉璃在建筑装饰中的运用,使得它脱离了汉代主要用于明器的使用范畴,从而有了更高的实用价值和新的发展,从此中国古建筑的屋顶告别了青砖灰瓦的沉闷,焕发出耀眼的光彩!

山西现存最早的建筑琉璃为

## 山西琉璃

小

## 流光溢彩

宋、辽、金时期。宋代是我国古代建筑发展的隆盛阶段,尤其注重装饰和色调的运用。这一时期的建筑琉璃已经发展得非常完备,从绚丽斑斓的琉璃构件,到整个琉璃屋顶,无论群体建筑或单体建筑,都力求形制美与色调的统一,大大加强了建筑的艺术效果,此时的琉璃制品更是广泛应用于宫廷、衙署、寺庙和祠宇等大型建筑上,并形成规制。

古建筑的琉璃装饰中,最富有特色的莫过于琉璃屋顶装饰。古人用“如鸟斯革,如翬斯飞”,来比喻中国古建筑屋顶舒展如翼的艺术效果。曲线玲珑、流转起伏的建筑屋顶加之其上的琉璃饰件,构成了一个美轮美奂、富有民族特质和审美文化的屋顶。这些琉璃装饰构件,色彩斑斓,雕饰精细,给人以美的享受。

山西博物院陈列着一件巨大的元代琉璃鸂鶒,是中国古建筑中琉璃屋顶装饰的精品之作。这件通高170厘米的琉璃鸂鶒,来自芮城县永乐宫,整体呈龙首鱼尾状,龙头硕大,龙口大张,露出锋利的牙齿;侧身的鳞片,细致整齐;尾部上翘反卷,卷起的鱼尾在空中形成优美的弧线,两个龙角直插向上,使整件鸂鶒显得生动传神,栩栩如生。

鸂鶒又名鸂鶒、龙吻或大吻,安装在正脊两端,用以防护屋脊交汇点最容易漏雨的部位,在具有实用功能的同时,也是整座建筑物华美的装饰物。

琉璃是中国的特色,山西则是中国琉璃的故乡,山西琉璃体现了鲜明的民族传统特色与文化内涵,是不可多得的艺术瑰宝。

## 古人消暑良方多

刘 疆

明天就是大暑,大暑作为二十四节气之一,表示炎热至极。在没有空调的古代,人们是怎么度过苦夏的呢?古人发明出了许多消暑妙招。

### 冰鉴与冰桶

考古发现,早在周代就有了用来贮存冰块的冰窖。人们会在冬天采好冰贮藏在地窖,到夏天再把冰拿出来用。唐宋至明清,入夏有皇家赐冰之举。宋代朝廷从初伏日开始,“每日赐近臣冰,人四匣”。明代还会在立夏日,赐冰给文武大臣。

春秋战国时期,古人发明了“冰鉴”,这是用青铜铸成的一个大型容器,内置双层结构,上面有盖。外层放冰,内层放果饮,既可以借助金属的传导性渗出冷气,调节室内温度,还可以随时打开盖子取食里面冰凉的水果和饮料。

到了清代,宫内改用“冰桶”,多用红木、花梨木、柏木为内胎,形制呈斗状,口大底小。底有小孔,可以排放融化的冰水。桶有四足,足下装有托,用来防潮。“冰桶”不仅可以冰镇饮料和时鲜水果,还可以降低室内的温度。箱盖上有透气孔,排出的冷气还能起到“空调”的作用。

### 清凉殿与含凉殿

先秦时期,主要通过建造台榭来避暑。“台”就是高台,“榭”则是建筑在台上没有墙壁的屋子,类似于亭子,四面通风,

能够起到消暑作用。

汉代的清凉殿,也是避暑的官殿。《三辅黄图》记载,汉武帝的宠臣董偃常在清凉殿内消暑纳凉,“以画石为床,以紫玉为盘,如屈龙,皆用杂宝饰之”。《汉书》云,“清凉则中夏含霜”,可见十分凉快。

到唐代出现了含凉殿。宫殿中安装了机械传动的制冷设备,这种设备,采用冷水循环的方法,用扇轮转摇,产生风力将冷气送入殿中,使满室清凉。与此同时,还利用机械将冷水送向屋顶,任其沿檐直下,形成人造水帘,激起凉气,以达到消暑之目的。

这种水冷建筑不仅皇帝用,大臣也有建造的。唐天宝年间的奸臣王鉞便在家里修了个“自雨亭”,水“从檐上飞流四注,当夏处之,凛若高秋”。

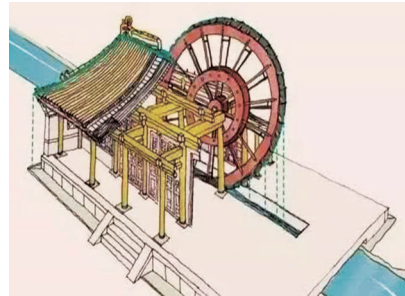
### 瓷枕与竹夫人

为度过酷热的长夜,古人发明了瓷枕。瓷枕的枕面长度一般不超过20厘米,内部中空,下端有孔穴可以透气,四周能透气,由于瓷器表面有一层冰凉的釉面,很快成为古人夏季首选的寝具。

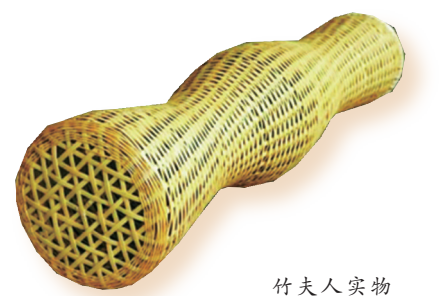
另外,古人还发明了“竹夫人”。苏东坡曾有一首诗《送竹几与谢秀才》说:“留我同行木上座,赠君无语竹夫人。”竹夫人又称竹几、竹夹膝,也是夏季纳凉用的物品,它由竹篾编成,网状圆筒形,可怀抱入睡,以此消暑度夏。



曾侯乙墓出土的青铜冰鉴(国家博物馆藏)



含凉殿效果图



竹夫人实物