



# 特殊票证

曾 波

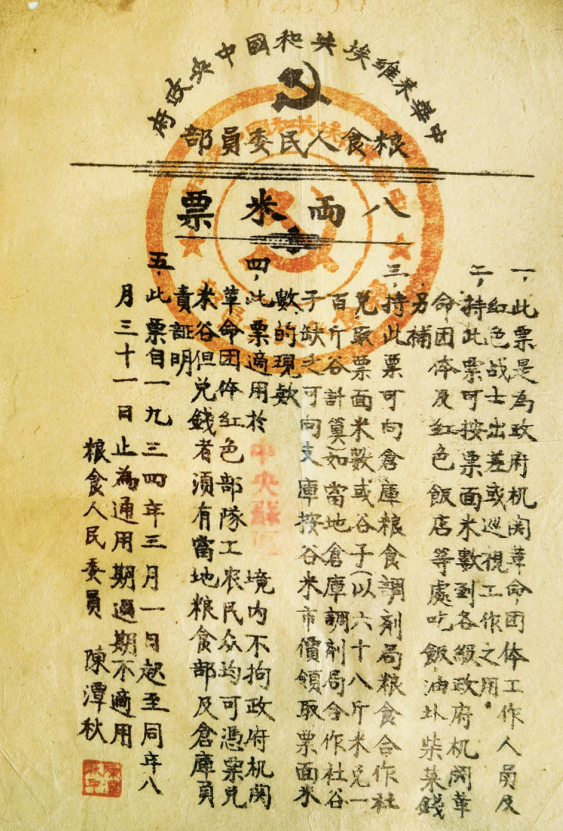
粮票是我国在特殊经济条件下发行的粮食供销凭证。它贯穿于中国共产党领导的武装斗争史和新中国计划经济发展史,是不可复制的中国红色文物,独树一帜,日新珍贵。在粮票发行的60多年间,共发行20多万种粮票,而把党徽设计在粮票上的则寥寥无几。我收藏有1958年太原市粮食局发行的几种印有党徽的粮票,这些粮票既具历史价值,又有时代意义,我将其奉为至宝。

中国革命政权粮餐票的鼻祖、苏区最早使用的有价票证中,都印制有党徽,但存世量稀少。我收藏的1933年中华苏维埃共和国临时中央政府临时借谷证干谷十斤折米七斤四两票,1934年中华苏维埃共和国中央政府粮食人民委员部八两米票,九两、一斤四两、一斤六两等苏区粮票上方正中间均设计了党徽,大红印章正中间也刻有党徽。党徽的设计,突出了以中国共产党为领导核心的寓意,彰显出中国共产党中流砥柱的作用,鼓励苏区群众坚定不移地跟着共产党翻身闹革命,把党的光辉形象永远树立在人们的心中。

除中华苏维埃时期的票证上印有党徽外,印在粮食票证上的党徽凤毛麟角,十分鲜见。而太原市粮食局发行的几版粮票中却印有庄重的党徽,令这些粮票显得尤为特别。

太原市粮食局1958年9月壹斤、贰斤、拾斤,1959年4月(细粮)半斤,这四种票单色单面印刷,票面左边均印有党徽;太原市粮食局发行的1958年第四季度半斤、壹斤、贰斤,双色单面印刷,票面左边印有党徽,中间印有“太原市粮食局”红色印章。目前仅发现这7种太原市粮食局发行的粮票带有党徽,而与它同时期同类发行的十几种太原市粮票上均未印党徽,这不由引起了我的好奇,设计者为何把这七种月份和季度使用的粮票加上党徽?经多方查找,均未找到答案,目前仍在继续探究中。

单枚印有党徽的太原市粮票留存下来的本已很稀少,我还收藏有整版24枚1958年太原市第四季度带党徽的半斤粮票,为藏界称赞,弥足珍贵。

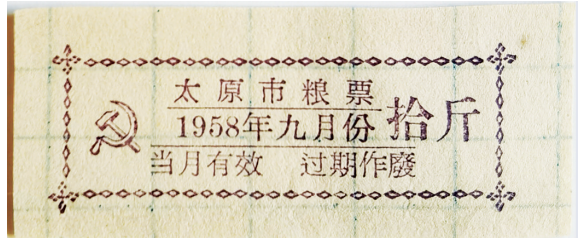


1934年发行的中华苏维埃共和国中央政府粮食人民委员部八两米票

(文中所配图片均为曾波粮票文化收藏馆藏)



1959年4月(细粮)半斤太原粮票



1958年9月十斤太原粮票



带有党徽标志的整版太原粮票

## 编辑后记

走进今年刚刚获评太原市类博物馆的曾波粮票文化收藏馆,柜中、墙上,满眼都是各个时期的粮票及相关票证。土地革命、抗日战争、解放战争时期直至中华人民共和国成立初期六大军政委员会等军用粮票,粮食统购统销伊始至1993年退出历史舞台期间的全国通用粮票、地方粮票……每一枚都是党史、国史、金融史和军事史的实物见证,不乏珍品,有的存世量稀少,有些系孤品。

身为山西省收藏家协会票证专委会主任的曾波,尤其钟情于军政票证收藏,这些印有党徽的粮票,是他爱国爱党情怀的体现。谈起自己收藏的粮票,曾波如数家珍,滔滔不绝。他说,习近平总书记 in 庆祝改革开放40周年大会上发表的重要讲话中说“粮票、布票、肉票、鱼票、油票、豆腐票、副食本、工业券等百姓生活曾经离不开的票证已经进入了历史博物馆,忍饥挨饿、缺少穿、生活困顿这些几千年来困扰我国人民的问题总体上一去不返了”,并多次强调“中国人的饭碗任何时候都要牢牢端在自己手上”。曾波说他常静静端详这些粮票,再细细品味这些话,使命感与自豪感油然而生。

# 华丽礼器晋侯斝壶

林 惠



晋侯斝壶(山西青铜博物馆藏)

山西青铜博物馆展厅内,一件晋侯斝壶,造型别致、雄浑,纹饰华美、流畅,引人注目。该壶长颈、垂腹、椭圆形,连瓣状盖,颈部纹饰为波曲纹,腹部纹饰为一头双身交龙纹,圈足上为窃曲纹,兽耳衔环,惟妙惟肖,是西周青铜器礼器中迄今为止见到的最为华丽的铜壶之一。

晋侯斝壶共2件,1992年出土于曲村一天马遗址北赵晋侯墓地。该墓葬于1992年8月31日夜间遭到盗掘,北赵村民闻讯自发组织起来,打着火把敲着脸盆驱赶盗掘者,盗掘者匆忙逃离,随后,由北京大学考古学系和山西省考古研究所组成的晋侯墓地考古队对劫余墓葬进行发掘。

这2件劫余幸存的“晋侯斝壶”,大小、形制、纹饰、铭文基本相同。整体竖高,上细下肥,横截面呈圆角长方形,口径8厘米至22.8厘米、腹径24厘米至35.2厘米、底径23.2厘米至31厘米、通高68.8厘米。带盖,盖顶有波带状山形捉手。

器身是双层沿,曲长颈,垂腹,大圈足。口上立波带状或莲花状壶冠,颈部附双龙套环大耳,纹饰华丽,盖面饰交龙纹,口下及圈足饰云目纹,颈上饰波带纹,肩部饰重环纹,腹四面各以一高浮雕突出的龙首为中心,两旁分出龙身,各面龙尾相交,构成一波带状主体纹样。壶盖内铸铭,从铭文可知,此壶是晋侯斝用来祭祀其先祖和死去的父亲的。

关于“斝”,以往史料及铭文均不见,诸家论述较多,迄无定论。

# 广寒瓷枕 精巧玲珑

白肖杜

广寒宫是中国古代神话传说里位于月亮中的宫殿,中秋夜幕降临,一轮明月升上夜空,清澈的月光洒满大地,让人产生无数遐想。元代影青釉镂空广寒宫瓷枕,是大同市博物馆镇馆之宝之一,国家一级文物。

枕面中央略下凹,为曲线花瓣形,中心刻万字锦纹,枕体四面各开一宫门,门头与宫殿外的四角悬垂镂雕的如意云珠纹,四角柱挂饰花形夔纹,前后宫门门柱上各挂莲花铺首衔环,墙体为透雕的云头,四角曲尺形围栏镂空六边形,其内饰相对的云头纹。

建筑内部圆雕神话故事四组。枕正面塑广寒宫,嫦娥立于圆形的月宫内揽镜自顾,阶前玉兔双手执杵捣药,月宫内及台阶下各有两名侍者。

枕背面有一官吏形象男子,两侧及阶下各有两名侍从,一侧为“童子拜观音”的场景,另一侧应为吕洞宾的形象。宫殿多处采用浮雕、镂雕等展现方法。元代大同地区道教十分发达,道教文物精品时有出土,这件特色鲜明的瓷枕从一个侧面印证了这一史实。

影青又称青白瓷,是宋代以景德镇窑为代表烧制的



元影青釉镂空广寒宫瓷枕(大同市博物馆藏)

一种具有独特风格的瓷器,釉色介于青白二色之间,青中有白、白中显青。这件影青釉瓷枕造型别致、釉色月白、塑工精湛,集建筑与瓷塑艺术为一体,是元代青白瓷中的精品。

# 村童闹学 妙趣横生

秦延安

融洽的师生关系不仅有利于教学,更有利于学生成长。明代著名画家仇英的《村童闹学图》,便对此进行了生动有趣的诠释。

现藏于上海博物馆的《村童闹学图》是仇英先生临宋人画册之一,为20余厘米见方的小斗方。画面描绘了绿树掩映的村校里,一群孩童在炎炎夏日,趁着老师打瞌睡之际,嬉戏、玩闹之情景。

这幅画在构图上甚是巧妙。画面两侧的半边树身和上侧的屋顶构成半包围,正前方的大量空白处只画了两个小孩,使得整幅画作布局疏密有致,虽然人物众多,却不拥挤,甚是紧凑。画中内容很有寓意。最上边的三种茂盛绿树从左、中、右三侧,分别探出一角,揭示了时间为夏季;茅草平铺的屋顶,说明地点为乡村;画中人物为一位老师和八名学生;画左边,老师伏案酣然入睡,也许过于困倦,就连头顶的东坡巾被身后的学生偷走也未察觉,其他学生更是大闹天宫,形象百态。老师近前拿着毛笔正在写字的青衣小孩,被后面打闹的学生吸引,站起身回头观看。旁边坐着的红衣小孩,虽然正在写字,但也被吸引扭过了头。他们身后,左边的小孩持书似在追赶同伴,中间的小孩更是脱了鞋躺在桌上,表演起了蹬凳子的杂耍,双腿和上半身都裸露出来。右边的小孩顶着书扮鬼脸,并用一只脚蹬书桌以引起同伴的注意。屋前的院中,紫衣小孩蹲在地上,正扭头给打瞌睡的老师画像。身旁另一个顶着茶壶,画了胡子、披着草书长卷的小孩,更是搞怪,他拿着戒尺当笏板,装模作样地把老师当成皇帝来拜。

整幅画作,笔法精细不一,或圆转流畅,或顿挫劲利,既长设色,又善白描,在粉图黄纸中,将小孩子的天性顽劣和活泼可爱,勾画得细腻生动,形象逼真,人物概括力极强。画作虽有戏谑色彩,但通过老师眼皮底下的学生

张狂,却反衬出老师与学生关系的亲密无间,他们既是师生,也是没有大小的朋友。如果老师不是一位平易近人的温和先生,再狂妄的学生,也不敢在老师睡觉时如此放肆。师生能处到如此地步,是学生之幸,也是老师之福。该画为现存画作中较早以村童闹学为题材的作品,后世近现代画家,甚至杨柳青年画等都据此延续和模仿。

1000年前,亲密无间的师生关系在礼教甚严的时代或许只是夜空之星,人们的一种奢望;1000年后,我们观看此画,赏的不仅是绘画艺术,还有教育生活和师生相处之道。



明仇英《村童闹学图》(上海博物馆藏)

# 和美飞天 自在飘逸

飞天本是佛的八部侍从中的两类,即佛经中的乾闥婆和紧那罗,二者均为梵文音译,意为天歌神和天乐神。在极乐世界中,乾闥婆和紧那罗弹奏歌舞,娱乐于佛。据说他们形影不离,融洽和谐,又是夫妻,人们合称“飞天”。

飞天是佛教美术题材之一,影响最大的莫过于敦煌壁画中来自不同年代、曼妙翻飞的飞天形象,其他文物中也不乏其身影。

南北朝时期,佛教开始大范围传播,随之出现了佛教艺术品的大量创作。青州市博物馆收藏的贴金彩绘背屏三尊石雕像,是东魏至北齐时期作品,出土于青州龙兴寺遗址。在这种佛教造像样式中,此尊水平最高。这尊贴金彩绘背屏三尊像,中间雕刻主尊佛像,背后有火焰纹,火焰上方便有飞天伎乐。

北魏正光六年(525)的贾贤渊造背屏三尊像是山东地区现存北魏石刻造像之一,佛像周围有飞天伎乐。

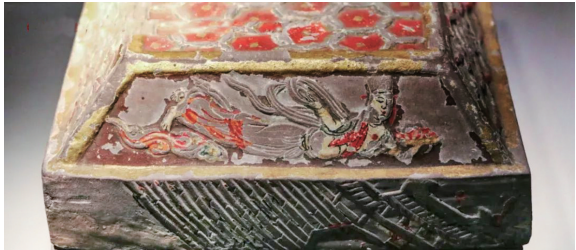
藏于南京博物院的南朝鎏金一佛二菩萨铜像,主尊如来颌首微笑,趺足立于覆莲座上,佛尊大背光外围又饰七朵火焰纹,中心高处的火焰纹中有左右飞仙手托宝



南朝鎏金一佛二菩萨铜像(南京博物院藏)



唐代玉飞天(上海博物馆藏)



北宋贴金彩绘石雕经函(深圳博物馆藏)

塔状,塑造极其细腻端庄,巧夺天工。

南朝的青瓷莲花尊,1972年出土于南京麒麟门外灵山南朝墓。该墓葬出土青瓷莲花尊一对,它通体遍施划花、贴花和刻花纹饰,颈部以凸弦纹间隔,分为三段。上段饰飞天,手作捧物状。

唐代的佛教文物中也有飞天题材器物。扬州博物馆所藏的唐代伎乐飞天纹金栉,用薄片片镂空篆刻而成,栉面上部满饰花纹,中心主纹以卷云式蔓草作地,上饰两对称的奏乐飞天。上海博物馆所藏唐代玉飞天,呈船形状,发盘头顶,脸型圆而丰满,双目前视,二臂前伸,两手收于下颏胸前,身着长裙,肩部绶带飘逸翻飞,祥云托起,为唐代典型飞天佳作。

北宋建隆二年(961)的贴金彩绘石雕经函,出土于浙江省东阳市中兴寺塔。经函盖外彩绘雕饰团花、牡丹、飞天、莲蓬等装饰图案,皆是当时佛教流行的纹样。

据《考古中国》