



红色收藏

# 竹笙吹奏胜利曲

孟 红

在山西武乡八路军太行纪念馆的八路军抗战史陈列馆,陈列着一件特别的展品——竹笙。竹笙直径11厘米、高40厘米,木质圆形底座,饰黑漆,上有长短不一竹管17段。这件乐器,承载了战争年代一段感人的故事。

1940年11月的一天,山西省武乡县砖壁村的李二孩正在家里忙乎着,突然有人登门找他。让他万万没有想到的是,进来的竟然是八路军副总司令彭德怀。

李二孩急忙放下手里的活儿,热情地将首长请进家里。

彭德怀亲切地对李二孩说:“二孩同志,这一年多来,你给了八路军很大的支持和鼓励,我在这里代表所有的八路军将士感谢你。今天,我们要走了,没有什

么好的礼品送你,前两天我正好碰上卖乐器的,就给你买了一把竹笙,赠送给你,好好为群众和八路军服务。我希望在抗战胜利的那一天,能够听到你们欢庆的音乐。”说着,将亲自买来的竹笙送给了李二孩。

原来,1939年7月,八路军总部从路城的北村转战到了武乡县砖壁村。对于八路军,村里的老百姓早有所闻。两年

前,八路军刚过黄河,就在平型关打了一个大胜仗,消灭了1000多名日军,全国人民别提多兴奋了。第二年,八路军来到了武乡,又在这里进行了长乐村战斗,歼灭日军2200余人。共产党、八路军创立了太行抗日根据地,领导人民群众抗击日寇。这一切早已在群众的心中留下了深刻的印象。眼下,八路军总部竟然

来到了砖壁村,村里的男女老少群众热烈欢迎自不必说;村里有一个八音会乐班,领班的名叫李二孩,是武乡县砖壁村的民间艺人,吹拉弹唱样样精通。为了欢迎八路军首长的到来,他带领乐班的全体人员,来到总部驻地村中玉皇庙的门口,热热闹闹地吹奏了一番。

李二孩手握

着彭德怀送给他的这把竹笙,止不住热泪盈眶。

当天,八路军总部就移驻到了辽县(今左权县)麻田村。从此以后,每当听到八路军打了胜仗的好消息,李二孩便像以往一样带着乐班到玉皇庙前吹奏庆祝,风雨无阻,就这样一直到抗日战争胜利。

之后,李二孩把这把竹笙珍藏起来。1988年,八路军太行纪念馆隆重



彭德怀送给李二孩的竹笙  
(八路军太行纪念馆藏)

开馆以后,李二孩专门把这把竹笙捐赠给了纪念馆,并把这个故事讲述给馆里的工作人员,好让更多的人看到和听到关于这件珍贵的礼物背后的动人故事,发挥洗涤激荡心灵、弘扬革命传统的教育意义。1999年5月,国家一级文物专家鉴定组将这把竹笙评为国家一级文物。



清任伯年《投壶图》局部  
(中国美术馆藏)

## 寓教于乐《投壶图》

春节期间,太原市文物局在各大博物馆开展了很多有趣的活动,其中,在太山和晋祠进行的投壶游戏吸引了很多游人参与。但你了解投壶吗?让我们从一些文物说起。

投壶,从古代射礼发展演变而来,后来成为一项游戏,《礼记》《大戴礼记》都有《投壶》篇专门记述。秦汉之后,投壶礼在士大夫阶层中盛行,每逢宴饮,必以“雅歌投壶”助兴。举行投壶时,宾主双方轮流以无翎之矢投于壶中,每人四矢,多中者为胜,负方饮酒作罚。游戏难度逐渐增加,别出心



清任熊《投壶图》



汉画像石《投壶图》



永宁寺千佛塔

## 蒙山琉璃遗构 见证崇阁巍峨

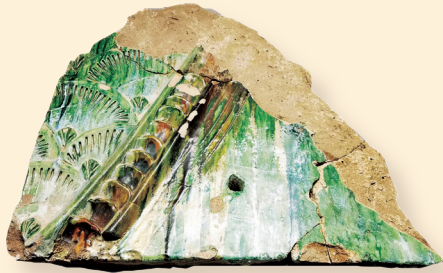
邢晓梅

建筑是凝固的音乐,那么建筑构件就是精彩的音符。太原蒙山大佛及蒙山开化寺佛阁是中国北朝体量最大的摩崖大佛和佛阁,是研究大佛雕造和早期佛阁形制的重要实物资料。佛阁遗址出土的琉璃构件,让千年前蒙山崇阁巍峨的场景再现。

蒙山开化寺位于太原市西南15公里蒙山之阳,创建于北齐天保末年,是北朝隋唐五代著名的佛教寺院,唐高祖、高宗和武则天都曾到此礼拜大佛。

2015年至2018年,考古人员对佛阁遗址进行了抢救性发掘,发现佛阁柱础保存完好,覆莲柱础和平柱础具有北朝的特点。从中出土了一些佛像和建筑构件,其中包括大批精美的琉璃构件。这些构件主要出土于阁顶西部,出土层有大量红烧土,推测琉璃建筑构件可能经大火焚烧过,残损严重。

根据出土情况专家分析,这些琉璃构件多为脊饰,以绿釉、黄釉、酱釉为主,年代为唐至五代之间。这三件藏于太原市文物考古研究院的绿黄釉建筑构件,便是其中的代表。构件釉色鲜亮,纹饰精美,



有的覆纯绿釉,有的黄绿相间,有的饰有精巧纹饰,艺术语言和表现手法非常丰富。虽然这些建筑构造破损严重,但从其鲜艳的釉色和漂亮的纹饰中,依然能够看出当年佛阁建筑的精美与恢宏。



佛阁遗址出土建筑琉璃构件(太原市文物考古研究院藏)

## 金石混然千佛塔

曹惠琴

永宁寺位于怀仁市东南7.5公里的南小寨村,始建于元代,续建于明、清两代,结构严谨、设施齐全、布局完整、雄伟壮观。内有一座铁质石材混相结构的佛塔,构思新颖,造型别致,十分罕见。

永宁寺千佛塔,八角,13层,直径8.6米,通高26.8米,为罕见的铁质石材混相结构的佛塔。佛塔建在平台上,平台八边形,约1.5米高。平台的正南设踏步,北边接一座小巧玲珑的玉带桥,桥身左右两面筑有放生池,池内有莲花、游鱼。在平台的外延和玉带桥边及放生池上均设有汉白玉平栏,平栏的望柱柱头上雕

有小狮子像。

平台中央建佛塔。佛塔的第一层较为高大,由汉白玉石雕构建筑就。正南一面设门,可进入塔心室,室内也呈八边形,宽大的棱柱清晰可见。塔室北边有一尊2.7米高的释迦佛石雕立像,法相庄严,环塔室周边棱柱前有仿鎏金菩萨立像,共7尊,棱柱之间的凹面上彩绘菩萨画像。塔室顶部呈平面状,绘有祥云纹饰。

塔门东西两边其余7个面均为1.5米高的浮雕,雕着项带璎珞饰件、脚踏莲花宝座、一手托莲花盏、一手施与愿印的阿弥陀佛。第一层出檐雕成仿木构的

椽、飞、转角栱。转角栱中间不设补间栱,而是在窄窄的长方形池内分别雕出了“观音菩萨”“天马行空”“八仙过海”“如来讲经”“天官圣境”“哪吒战悟空”“唐僧取经”7组神话人物故事。高不足尺,空间不大,但雕得极为精美,可谓方寸之间见功力。8个微翘的老角梁头别出心裁地雕成双手合捧莲花宝珠状,意为“八方联手心成功”。

上边的12层为铁铸工艺件拼成,每一层都做出飞檐、护栏及牌匾、门洞式样。12层共96个面的上边都置有金色坐佛,共1118尊,总计用铁材600余吨。

古琴作为汉民族最早的弹拨乐器,距今已有3000多年的历史。早在西周时期,琴就已经开始盛行。

山西博物院藏有一件十分精巧的战国“卧羊琴轸”,1954年出土于山西省长治市分水岭7号墓。

什么是“琴轸”?琴轸是古琴下部调弦的小柱,用以调弦。由于琴轸短小,因此就需要使用琴轸钥嵌套于琴轸之上,加以调节,相当于如今的调琴器。

战国和汉代,琴轸质地多为青铜或木质。这件战国琴轸钥质地为铜,整体造型呈方柱形,琴轸钥的上部有一只体壮的卧伏羊,羊的身上布满了装饰花纹。其中,羊角、羊脸、羊腿、羊背都布满了勾云纹;羊身则布满了绞纹、重鳞纹和网格纹。

通常,羊是善良、知礼、仁孝等美德的象征,用羊的造型来做琴轸钥的装饰,可见人们对这种动物的喜爱。整体端详,这只卧羊塑造得生动有神、妙趣横生、活灵活现。

在羊首的下颌有一个穿孔,是用来系绳子的孔洞。卧羊的下部,是上粗中细的圆柱体。圆柱上端装饰有斜方格纹,圆柱中间呈无花纹的束腰状。

在圆柱体的底部有銮管,銮管内有凹槽,将琴轸套合在凹槽里面顺时针扭转,就可以将松动的琴弦拧紧。

这件来自战国时期的卧羊琴轸钥,是一件既有实用性,又有艺术感,同时还具有吉祥寓意的艺术珍品。想必与它相配套的古琴,一定也是不同凡响。



战国卧羊琴轸钥及正侧面线描图(山西博物院藏)

## 蝙蝠之意

吴启龙

在中国传统文化中,“蝙蝠”谐音“遍福”,即“遍地是福”,表祈福纳吉之意。古人对蝙蝠形象的最早记录可追溯至新石器时期红山文化的玉蝙蝠。作为象征“福”的吉祥物,蝙蝠在明代已经普遍流行,清代带有蝙蝠形象的艺术品更是屡见不鲜。

红彩蝙蝠是清代瓷器上常见的吉祥纹饰之一,因“红蝠”谐音“洪福”,故清代瓷器多以红色蝙蝠纹寓意“洪福齐天”。

清乾隆松石绿地矾红彩云蝠纹葫芦瓶(下图),故宫博物院藏。瓶呈宝葫芦形,小口,短颈,束腰,圈足。瓶内施松石绿釉,外壁松石绿地矾红彩云蝠纹装饰。圈足内署篆体“大清乾隆年制”六字。瓶上“红蝠”寓意“洪福齐天”。

葫芦形瓶是中国古代陶瓷中的传统造型,葫芦的多籽与缠绕的藤蔓被人类赋予多子多孙和延绵不断繁衍的含义。



清黄杨木嵌金蝠珠石如意(下图),雕镂、点嵌相结合,通体鹅黄色。故宫博物院藏。



如意柄雕,作缠绕枝干状,奇巧玲珑,如不事刀工天然而成。首上嵌有粉碧玺花、碧玉叶、白玉果的桃枝,愈增其富丽。最引人注目的是在花枝间点缀5只金蝙蝠,蝙蝠或以红宝石作身,或以大珍珠为体,金翅之上还嵌有小红宝石,寓“天赐五福”之意。