



彭德怀奖励周玉成的指挥刀（中国抗战博物馆藏）

中国抗战博物馆内有一把特殊的指挥刀，这是百团大战胜利后，彭德怀同志特意从战利品中拿出来，奖给八路军后勤功臣周玉成的。

俗话说“兵马未动，粮草先行”，良好的后勤工作是革命战争胜利的重要保证。为此，身为八路军副总司令的彭德怀深谙其中要义并极为重视这项工作。

1937年7月，周玉成任八路军前方总部供给部部长，在周恩来副主席的直接领导下，为抗日根据地购买了大量的药品、医疗和军工设备。担任晋冀鲁豫军区供给部部长时，他根据晋冀鲁豫根据地的具体情况，调整供给标准，制定出一系列统一合理的供给标准，实行统筹统支，合理地使用有限的财力和物力。

1940年8月，在副总司令彭德怀的直接指挥下，八路军发动了震惊中外的百团大战。百团大战规模大、参战兵员多、持续时间长，特别是国民党政府停发八路军和新四军的军费，后勤保障和供给方面压力大、问题多，困难前所未有。百团大战开战后，面对严峻的形势，八路军供给部在时任八路军总供给部部长兼一二九师供给部部长周玉成的带领下，一方面向根据地的冀南银行拆借经费维持部队的基本生活，另一方面积极依靠群众、动员群众、组织群众，千方百计筹措粮食、武器、弹药、药品、器械等各种物资。周玉成根据作战动用的兵力多、流动性大的特点，创造性地把粮食加工成饼干、炒面和其他便于携带的干粮，大大增加了部队灵活机动的作战能力。以上种种措施，有效地保障了部队作战的需要，为整场战役提供了坚实的后勤保障。

百团大战胜利后，彭德怀副总司令为了表彰百团大战期间八路军后勤供给部的出色工作，为了表彰周玉成的突出贡献，特意从战利品中挑出一把日本军官指挥刀和一块在当时少见的罗马手表，奖给了周玉成。

在彭德怀的关怀、鼓励和期许下，周玉成革命干劲愈发高涨，成绩显著。百团大战后，周玉成创办了八路军供给学校，培养后勤人才。从1940年至1945年，他任八路军野战供给部部长兼供给学校校长。先后办班十几期，培训学员近千人，充实了八路军后勤队伍。他还组织大家自力更生，发展生产，办军需工厂，较好地保障了部队的供应，有效地挫败了敌人的经济封锁。自1939年开始，周玉成先后制定了《统一全师供给标准》《连队供给工作条例》《中国人民抗日军政大学供给处暂行工作条例》《各级供给机关、审计处、连队经济协助委员会、合作社管理委员会工作条例》等规章制度，指导和规范了八路军的后勤工作。周玉成参加了建立晋东抗日根据地的斗争，参与领导八路军的前方供应工作，是八路军后勤工作的主要负责人之一，为确保八路军敌后抗日游击战争提供了物质保障……

中华人民共和国成立后，周玉成曾任中国人民解放军总后勤部副部长。1955年被授予中将军衔，1971年12月9日逝世，终年67岁。

这把战刀一直由周玉成夫人保存，在特殊历史时期，她用破棉被包裹起来藏在家中，直至去世前才告诉子女。2009年7月，周玉成的子女将父亲心爱之物捐赠给中国人民抗日战争纪念馆。在捐赠仪式上，周玉成的子女说：“我们相信这最能代表父亲的心愿，也是这些纪念品最好的归宿。它们不仅仅是一个光辉时代、一段抗战历程的见证，更是一种革命精神、大无畏英雄主义的传承和发扬。存放在抗战纪念馆里，才能使这些纪念品更好地教育后代，让更多的年轻人不忘国耻，为了和平与和谐，为了我们祖国的强盛和繁荣，付出更多的努力。”的确，多年征战，戎马倥偬，将军及家属能妥善保存这些珍贵的革命文物实属不易，并能在和平年代将其捐赠给中国抗战博物馆收藏，意义十分重大。

周玉成将军的遗物见证了我党我军革命和建设的历史，它们在博物馆的陈列展示，将能更好地激励和教育后人，发扬革命的光荣传统。

## 清徐砖雕 晋韵悠长

邢晓梅



清代砖雕《双狮滚绣球》（山西晋韵砖雕艺术博物馆藏）



砖雕《凤还巢》（山西晋韵砖雕艺术博物馆藏）

“无雕不成屋，有刻斯为贵。”漫步三晋大地，无论是晋商大院，还是民间古宅，随处可见精美的砖雕。位于清徐徐沟镇新庄村的山西晋韵砖雕艺术博物馆，集纳了万余件精美的砖雕，这些镌刻于青砖上的艺术，承载着山西的历史印记和文化脉络，写满了清徐千百年来的砖雕文化故事。

砖雕历史悠久。春秋战国时期，砖雕工艺初露端倪，出现了模印铺地花砖。秦代砖雕更加精细，咸阳秦都遗址出土的龙凤纹空心砖，形态生动，呼之欲出。至汉代，风行陵墓画像砖、画像石，尤其以东汉为盛。魏晋南北朝时期，随着砖塔的盛行，砖雕有了新的用武之地。唐代砖雕在建筑上应用更广，采用先模压后雕刻的技法，作品更精细、立体。宋时则出现了全雕凿的精细做法。金代盛行的砖质仿木结构墓室中的砖雕，其技艺更为精湛。明中期，砖雕广泛应用于民间小建筑。至清代，砖雕技法不断开拓，表现形式花样翻新，迎来了黄金发展时代。清晚期，雕饰之风日盛，砖雕工艺也日趋精微繁丽。

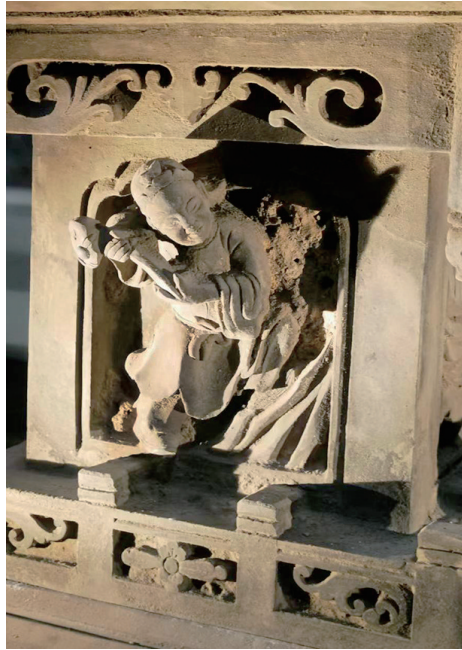
清徐与砖雕有着深厚的渊源。过境的汾河与潇河，为清徐沉淀了优质丰富的砖雕烧制土壤。该县境内都沟新石器遗址、马峪古文化遗址相继出土了大量灰陶、黑陶和砖瓦，经专家鉴定，均属仰韶文化，说明早在夏商之前，清徐先民就已经掌握了制陶烧砖技艺。当清代各种砖雕流派形成之时，清徐砖雕也逐渐显现出自己的特色，具有极高的艺术价值。20世纪中后期，随着时代的变迁，

清徐砖雕技艺逐渐淡出人们的视野。经过几代山西民居砖雕传承人兢兢业业、默默无闻的耕耘，新中国成立以来，尤其是2000年以来，清徐砖雕迎来了新的春天。2008年，由山西晋韵砖雕艺术博物馆主导申报的“山西民居砖雕”入选国家级非物质文化遗产名录。

山西砖雕素与徽派砖雕齐名，享有“南徽北晋”之誉。清徐砖雕，即为山西砖雕的代表。从技法上说，清徐砖雕为纤细紧密风格的典范；从内容上讲，它是集民间工艺美术装饰之大成者，表现手法丰富多样，包括圆雕、高浮雕、薄内雕、镂雕、简底平砌、剔地起凸、平面阴线刻等；从构图上看，清徐砖雕布局讲究对称、呼应、疏密、虚实、明暗、刚柔，有很强的立体感、空间感和节奏感。

山西晋韵砖雕艺术博物馆的砖雕造型多样，包括人物神话、祥禽瑞兽、花鸟风景、吉祥符号等内容。所藏明清门户砖雕古意浓厚，照壁砖雕大气精美，图案有动物、花草、人物及吉语文字等；现代砖雕则更为丰富，既有《二十四孝图》《喜鹊登梅》《嫦娥奔月》等传统题材，也有《清徐非遗》《太原双塔》《向雷锋同志学习》等现代图案。

该馆所藏清代匾头砖雕《人生如意》，构思巧妙。砖雕正中，人物头戴花冠，上饰元宝，面容安详喜悦；身着长袍，袖宽臂大，双手持一长柄如意。尤为精妙的是，主体图案处于一个方形“池子”中，前方有突出的仿石围栏，人物身体前倾，仿佛要从“舞台”之中轻踱



清代砖雕《人生如意》（山西晋韵砖雕艺术博物馆藏）

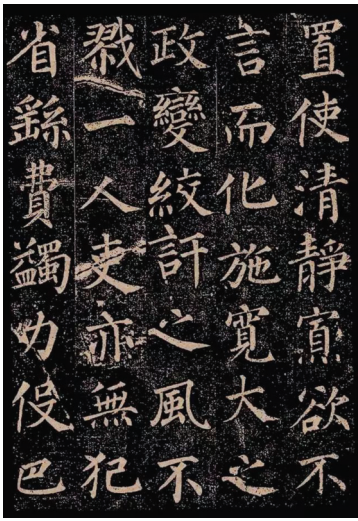
而出，静中有动，动中有静，生动传神。

民间有谚：“狮子滚绣球，好事在后头。”狮子滚绣球表好运降临、吉祥如意之意。该馆所藏清代《双狮滚绣球》照壁砖雕，趣味横生。砖雕为圆形，中间两头可爱的幼狮首尾相衔，戏耍绣球，造型萌态可掬，活泼生动。旁边饰以花草等图案，精致华美，巧夺天工。

山西民居砖雕技艺国家级非遗传承人韩永胜的现代砖雕作品《凤还巢》清新富丽，气势磅礴。两只凤凰盘旋于天，中间的双塔巍峨耸立，寓意着太原美好的明天。

清徐砖雕历经沧桑，却薪火相传，一脉相承，如今延续着“秦砖汉瓦”的精工细作，在新时代展示着晋式砖雕丰富的艺术魅力。

## 颜真卿书赞太原将军



《郭虚己墓志铭》局部拓片

唐代著名书法家颜真卿所创的颜体楷书，端庄雄伟，在书法史上缔造了一个独特的书学境界，后世追随者极多。他曾为大唐战将、山西太原人郭虚己撰写过墓志铭。这是颜真卿至今保留得最完好的一部楷书。

这方《郭虚己墓志铭》，1997年出土于中国河南省偃师市首阳山镇，如今收藏于偃师商城博物馆。墓志高160.5厘米、宽105厘米，青石质地，盖顶刻有“唐故工部尚书赠太子太师郭公墓志铭”16个字。此为郭虚己去世后，其妻请颜真卿书写的。

据专家考证，此墓志铭为颜真卿于公元749年所书，字体为楷书，端庄秀劲，共计35行、1150字。如今，颜真卿所写的碑文，大多已残缺损坏，而这方

《郭虚己墓志铭》因长年深埋地下，出土时完好如新，所以便显得尤为珍贵。

《郭虚己墓志铭》记载了墓主人郭虚己的生平事迹。郭虚己，山西太原人，曾任工部侍郎、户部侍郎、工部尚书等职，在守卫唐朝边境的战役中，郭虚己亲率士卒在战场上拼杀，屡立战功，受到皇帝的嘉奖。此外，他还对边境地区的不安定因素进行了整治。唐天宝八年(749)，郭虚己去世，终年59岁，皇帝下令为其举行国葬。

从志文看，颜真卿对郭虚己的才学品德十分钦佩，墓主刚正不阿的气节以及忠肝赤胆的正气，都是颜真卿所倾慕的，所以志趣相投是颜真卿为郭虚己撰写墓志的原因。

本版编辑 综合整理

## “鹿鹤同春” 欣欣向荣

温 斌

“鹿鹤同春”是我国传统吉祥图案之一，表达了天下皆春、万物欣欣向荣的意思。太原博物馆藏有一件“鹿鹤同春”青花瓷瓶。

此瓶下部，一只瑞鹿漫步田野，仙鹤翱翔于天，回首相望；瓶颈部的图案，则由松树、山石、云气组成。在古代，鹿鹤是仙禽、瑞兽，有着美好的寓意。鹿，在神话故事中

是南极仙翁的坐骑，代表长寿、富贵；鹤在古人眼中是仅次于凤凰的“一品鸟”，高贵美丽，传说它有几千年的寿命。聪明的古人采用谐音，以“鹿鹤”表“六合”。六合是指天地及东南西北四个方向，泛指天下。图案上“春”的寓意则取自于花卉、松树、椿树等植物。这些形象组合在一起，便构成“六合同春”的吉祥图案，表达天下皆春的意思。

## 《兰竹石图》映照板桥丘壑

王 兰

兰、竹、石是中国文人画的传统题材，寄寓着画家对于崇高品格的追求。兰花香而不艳，古代文人常以兰花标举人格；竹是节操与虚心的象征，尤其反映出中国古代知识分子的人格特点；石坚硬而独立，代表着士大夫“匹夫不可夺志”的坚定。而郑板桥是把这种传统演绎到极致的一位艺术大师。

山西博物院“丹青蹊径”书画展中的《兰竹石图》，郑板桥70岁创作。画面当

中有几处嶙峋怪石，怪石上面杂点兰竹，错落生成，在画面的右上方有一篇155字的题画文，别具意趣。他的书体是其自创的“六分半书”，特点是以真、隶为主，揉合真、草、隶、篆各体，并用作画的方法来写，用笔方法变化多样，或如兰叶飘逸，或似竹叶挺劲，横竖点画或楷或隶、或草或篆，挥洒自如而不失法度；结体扁扁，又多夸张，肥瘦大小，偃仰斜斜，呈奇异狂怪之态；章法也很别致，疏密相



郑板桥《兰竹石图》（山西博物院藏）



《鹿鹤同春》青花瓷瓶（太原博物馆藏）

## 铜钟三兄弟

吴楠

礼乐制度是两周时期核心的政治制度，随之出现了各式各样的青铜钟，其中以甬钟、钮钟、铸钟为代表。这三种钟长相相似，很多人都不容易分清。的确，它们就像三兄弟一样，要通力合作，才能演奏出恢宏大气的音乐。

甬钟是青铜钟三兄弟中的大哥，因为它出现于西周时期，年龄最大。甬钟的底部是合瓦型的，顶部有一根甬柱，悬挂时钟体倾斜。

钮钟与甬钟的最大区别是顶部为大环状钮或对称动物形钮，底部呈合瓦形，使用时垂直悬挂。因为出现于西周末期，比甬钟晚一些，所以在三兄弟中排行老二。钮钟均成组铸造，每组多为9件。正、侧鼓音可以构成完整的音阶，演奏较复杂的旋律。

铸钟虽然是三兄弟中最年轻的，但却是乐器中的王者。它流行于春秋战国时期，形制巨大，顶部有复杂的兽形环钮，可单位悬挂，又可成组编钟。声音低沉浑厚，一般用来指挥乐队，控制整体节奏。

山西博物院所藏春秋时期兽首衔凤纹铸钟，为国家一级文物，一组四件。顶部是镂空双龙形钮，龙首相对，口中衔蛇，威风凛凛。

这件铸钟，上方平平的地方叫作“舞”部，装饰有兽首衔凤纹；正中间叫作“钲”部，装饰有兽首双身纹；下面一圈叫作“鼓”部，也装饰了华丽繁复的兽首衔凤纹。鼓部就是演奏的时候敲击的部位，一个钟可以敲出两个准确的音，当敲击钟的正面时，侧面的振幅为零，敲击侧面时，正面的振幅为零。这样双音共存一体，又不会互相干扰。钟体上一个个圆形的凸起，叫作“枚”，起加快声音衰减的作用，它们被塑造成盘绕状螭纹的形象；“枚”与“枚”之间的条状部位称为“篆”部，装饰的是另一种以神兽为主体的纹饰——蟠螭纹。



甬钟



钮钟



兽首衔凤纹铸钟（山西博物院藏）