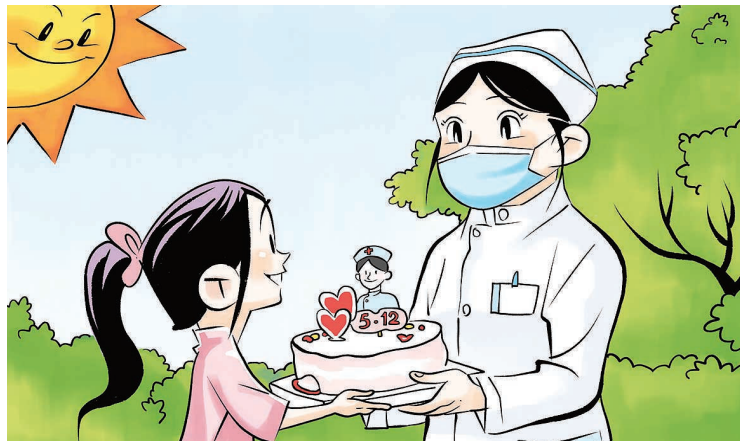


近十年护士人数年均增加8%

我国护理事业发展取得长足进步

5月12日迎来国际护士节,今年我国护士节的主题是“发展护士队伍,改善护理服务”。

2022年底,全国注册护士总量超520万人,每千人口注册护士约为3.7人,全国医护比为1:1.18……国家卫生健康委11日召开新闻发布会,国家卫生健康委新闻发言人、宣传司副司长胡强强表示,近年来,我国护理事业发展取得长足进步,不断为群众提供优质医疗服务,改善群众就医体验。



新华社发

每年加入约30万新护士 专业服务能力不断提升

护理工作 是卫生健康事业的重要组成部分,广大护理工作 是保障人民群众生命安全和身体健康的一支重要力量。

国家卫生健康委医政司副司长邢若齐介绍,党的十八大以来,通过出台护理专项规划、推动护理改革发展、加强护士培养培训等重要举措,护士队伍不断发展壮大。近十年来全国护士队伍总量以平均8%的增幅逐年增加,每年约有30万新护士加入到护士队伍中,护士队伍的学历素质和专业服务能力不断提升。

持续增加护士数量、保障护士合法权益、加强人才培养培训、实施医院护士岗位管理……邢若齐介绍,下一步,国家卫生健康委将持续采取有力措施,进一步加强护士队伍建设,推动实施《全国护理事业发展规划(2021-2025年)》,到2025年,全国护士队伍总量力争达到550万人,每千人口注册护士数达到3.8人,基层护士数量达到120万人。

多措并举改善护理服务 提升群众看病就医获得感

护理服务与提升群众看病就医体验密切相关。为更好满足人民群众日益增长的多样化护理服务需求,着力解决群众急难愁盼的护理问题,近期国家卫生健康委将开展以“强基础、提质量、促发展”为主题的改善护理服务行动,进一步促进护理工作更加贴近患者、贴近临床和贴近社会。

加强基础护理,促进护理服务贴近患者;提高护理质量,促进护理服务贴近临床;拓展护理领域,促进护理服务贴近社会……邢若齐介绍,到2025年,各级各类医疗机构责任制整体护理覆盖率达到全院100%。同时,采取有效措施,为临床护士松绑减负,尽量减少重复性考核竞赛等,让护士有更多时间贴近临床,为患者提供直接护理服务。

医院护理服务不仅关系医疗质量安全,也关系到患者对医院服务的感受和评价。北京大学第三医院院长付卫介绍,北京大学第三医院护理工作围绕“专业”和“温度”两个关键词,成立一站式服务中心,增设“互联网+护理项目”,组建孕产妇一体化管理等13个护理团队,提供在线咨询等服务,方便老年患者、行动不便患者、孕产妇及新生儿等特殊群体就医,不断提升患者就医体验。

老年护理专业护士和医疗护理员队伍数量明显增加

数据显示,截至2022年底,全国60岁及以上老年人达到2.8亿,占总人口的19.8%。随着人口老龄化程度不断加深,老年人对专业的医疗护理服务需求十分迫切。

出台加强老年护理服务、增加老年护理机构资源、开展老年护理评估等一系列政策;启动全国老年护理服务试点工作……近年来,各地护理院(站)、康复医院(康复医疗中心)以及老年护理专业护士和医疗护理员队伍数量明显增加,“互联网+护理服务”、上门巡诊、家庭病床、日间护理中心或“呼叫中心”等多元化的老年护理服务模式不断丰富,有效应对失能、高龄或行动不便老年患者的居家护理服务需求。

山东省是国家卫生健康委确定的15个老年护理服务试点省份之一。山东省卫生健康委副主任徐民介绍,近年来,山东省从完善政策支撑、拓展服务内容、加大服务供给等方面入手,为老年人提供上门医疗、护理、康复、用药指导、中医药养生保健等服务。截至2022年底,全省83%的综合性医院、康复医院、护理院、基层医疗机构建成老年友善机构,基本满足当前老年医疗护理服务需求。

邢若齐介绍,下一步,国家卫生健康委将健全以居家为基础、社区为依托、机构为支撑的老年护理和长期照护服务体系,加快老年护理从业人员队伍建设,力争到2025年,各地老年护理专业护士参加培训的比例不低于90%,不断增进老年人群健康福祉。 新华社记者(新华社北京5月11日电)

近日,哈尔滨某居民楼租户私拆承重墙事件引发社会关注。据悉,相关责任人已被采取刑事强制措施。

哈尔滨私拆承重墙事件并非个案。广州、杭州、武汉等地均出现因承重墙被砸造成破坏的现象,威胁居民生命财产安全。多地相关部门对“新华视点”记者表示,私拆承重墙属于赤裸裸的违法行为,必须得到严惩。

国家明令禁止仍屡屡发生

近期,哈尔滨一小区因租户私拆承重墙,导致涉事楼栋多个楼层出现墙壁开裂,多户居民被紧急疏散安置。从网传视频看,房间中的承重墙大面积被砸。

记者注意到,多地出现类似案例:今年4月,广州市白云区某小区一业主在装修过程中,私自拆除结构梁,破坏承重剪力墙,楼上邻居房屋出现地板下沉、墙体开裂等问题;2022年5月,武汉一住户私砸承重墙,不少住户家中墙壁出现裂缝,涉事人遭到业主集体声讨……

“私拆承重墙后果不堪设想。轻则需要投入巨资加固、修缮,严重的不仅造成房屋整体脆弱,甚至会造成坍塌。”一家建筑央企的房建负责人说。

民法典明确规定:业主行使权利不得危及建筑物的安全,不得损害其他业主的合法权益。建筑法也规定,涉及建筑主体或者承重结构变动的装修工程擅自施工的,责令改正,处以罚款;造成损失的,承担赔偿责任;构成犯罪的,依法追究刑事责任。既然明令禁止,为何还屡屡发生私拆承重墙现象?

记者采访多家装修公司发现,私拆承重墙的原因多集中于改变房屋格局、增加使用空间或安装设备管道等。一位经营十余年的私营装饰公司老板说:“多数情况下,都是装修公司为满足业主获得更大使用空间而造成的结果。”

作为业内人士,装修企业明知可能产生恶果,为何还要铤而走险?“装修行业门槛低、竞争激烈,你不干总有人干。”一家小型装修公司的业务总监表示,为争取客户往往要顺从业主意愿。

记者调查发现,动迁安置小区、老旧小区因空间功能设计过时,不能满足业主时新下新要求,成为承重墙非法拆除的“重灾区”。

还有业内人士反映,当前对装修行业的监管不够严格。记者在网络上搜索发现,“拆承重墙”就找某某装修公司”的广告随处可见。

承重墙承载人员与房屋的双重安全

“承重墙的存在,保证了建筑物整体结构的稳定性和承载能力,是建筑物和居民安全的‘守门员’。”中建八局上海公司的一位结构工程师告诉记者,承重墙是支撑建筑物地基、楼板、梁柱等主要荷载的墙体,在地震等自然灾害发生时具有承受冲击的重要作用。

这位工程师指出,一旦承重墙被破坏,建筑物的承重能力将大幅降低,房屋风险大大增加,可能导致结构变形、墙体开裂、地面下沉等问题;甚至导致整个楼栋坍塌,造成人员伤亡和财产损失。

以普通住宅为例,承重墙包括部分外墙和内隔墙、柱子和墩子,以及楼板下方的部分墙体等多种构件。除承重功能外,承重墙还承担着隔音、隔热和防火等重要功能。

谁来守护房屋安全「顶梁柱」

多地现私拆承重墙乱象

《最高人民法院关于审理建筑物区分所有权纠纷案件适用法律若干问题的解释》明确指出,建筑物的基础、承重结构、外墙、屋顶等基本结构部分属于共有部分。

承重墙属于住宅建筑共有部分,私自拆除属于违法行为,若使整栋楼变成危楼,则涉及危害公共安全罪。上海创远律师事务所高级合伙人丁兴峰表示,故意毁坏承重墙,造成危害后果发生的,可以按以危险方法危害公共安全罪追究相关人员刑事责任。

丁兴峰认为,在哈尔滨私拆承重墙事件中,业主、租户、装修公司、物业需要分别承担相应损害赔偿责任。业主作为房屋产权人对房屋有管理义务,要承担一定责任。租户和装修公司的相关人员甚至需要承担刑事责任。而物业对小区装修有监督管理义务,应及时制止野蛮施工,并监督业主和施工方完成相应的装修报备和手续。

近年来,因违法拆除承重墙引发的纠纷屡见不鲜。记者查阅多份法院判决书发现,因野蛮装修私砸承重墙造成严重后果,不少业主方和施工方等相关责任人被处以三年以上刑期并附带经济赔偿,物业管理公司等也承担了一定的民事赔偿责任。如在四川省一起判决中,主要施工方被判判处有期徒刑四年六个月,房屋所有人被判处有期徒刑三年六个月,总赔偿金额达33.6万元。

“保卫”承重墙需多方发力 齐抓共管

据悉,哈尔滨已委托国家和省级权威检测机构开展调查、鉴定、处置等全面技术工作。根据检测机构和专家组意见,对拆改墙体采取局部支护等应急处置措施,防止结构构件损伤及变形进一步发展。下一步,将依据技术报告制定相应方案。

多位建筑学专家表示,经历野蛮施工后,房屋结构的安全性和稳定性很难完全复原。“承重墙被砸掉后,其余结构就要分担受力。即使将墙体复原,也不一定就能恢复承重墙的作用。这就好比碗砸碎了粘起来,很难恢复如初。”一位建筑工程专家告诉记者。

丁兴峰等律师认为,要进一步落实对私拆承重墙行为的制裁,加大处罚力度。同时,行业主管部门应建立和完善赔偿制度,明确损失由谁来承担,让砸墙者充分了解可能面临的法律风险。

上海交通大学住房与城乡建设研究中心主任陈杰认为,应进一步完善建筑质量监测、检验、评定机制,加强对建筑工程及装修公司的全过程监管,细化并严格落实主要施工方的报备流程。

多名受访者认为,物业管理公司需切实承担监督责任,相关部门应加大对物业履职不力的提示和惩罚力度。

易居房地产研究院研究总监严跃进建议,加强对从业人员的职业素养培养,建立建筑行业人员和物业管理行业信用档案,对不遵守规范的从业人员进行惩罚和从业限制,尤其要派专人管理房屋结构图纸,监督工程,将承重墙的安全红线划得更加清晰。

在多起案例中,很多业主都反映向物业公司投诉后被置之不理。上海市住建委有关负责人提醒业主,装修如出现异常情况,可向所属街镇、城市热线或警方举报,加大民间监督力度。

新华社“新华视点”记者(据新华社北京5月11日电)

创新引领预见未来 关注脑健康,您生命中的“头”等大事!

随着社会经济步伐加快,越来越多的人群由于长期工作繁忙和精神压力过大,对脑血管造成了很大损伤,使得脑病发生呈现低龄化、增长式趋势,各类脑血管疾病发病率均出现高发状况。因而,对脑部疾病进行早期风险评估及筛查,对存在风险的疾病进行早发现、早干预,已经成为国内健康市场的迫切需求。

脑健康筛查的普及迫在眉睫

目前常见的脑部疾病有神经退行性疾病,例如阿尔兹海默病(老年痴呆)、脑萎缩、帕金森病;脑血管疾病,例如脑卒中、脑梗死、脑溢血等;精神类疾病,例如抑郁症;儿童及青少年生长发育类疾病,例如自闭症、白质病变以及脑肿瘤等。脑部疾病损伤后不可逆,一般很难修复,因而最好的应对方式就是提早10年-20年进行筛查,早发现、早干预,延缓脑病进展。

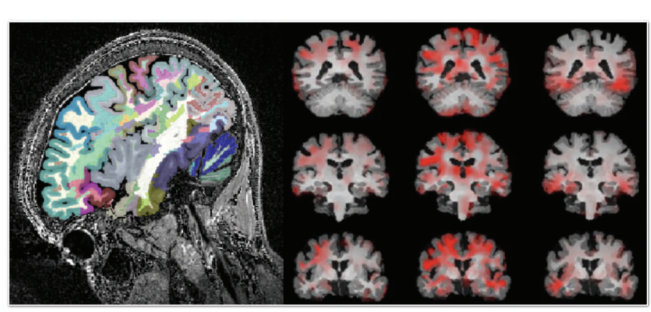
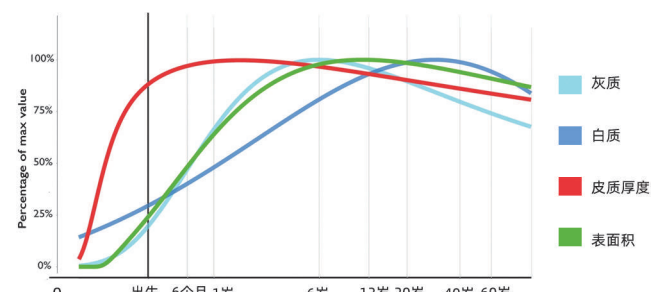
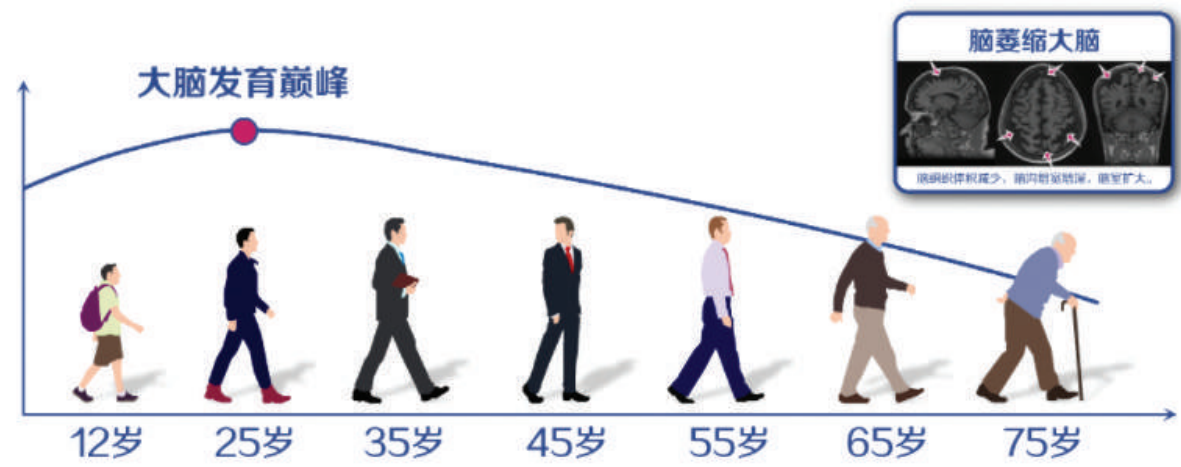
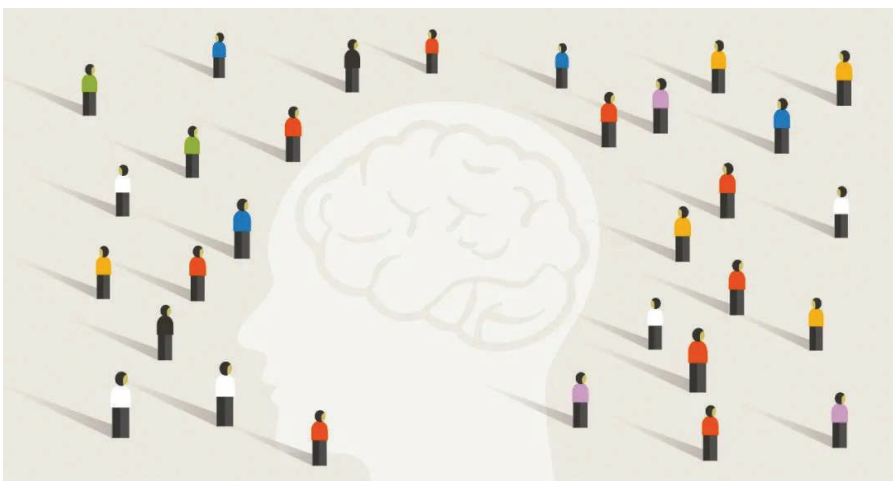
据《中国阿尔茨海默病报告2021》^[1]显示,2019年全球现存的阿尔茨海默病患者已经超过1000万,帕金森患者超过260万,轻度认知障碍(MCI)超过3100万^[2]。阿尔茨海默病迄今尚无可逆转或阻止病情进展的有效药物,但有研究表明,在阿尔茨海默病症状出现前的10-20年即有病理生理改变^[3]。

在所有疾病中,脑血管病具有高死亡率和致残率,严重危害人民的健康和生命^[4]。据《中国卒中中心报道2020》显示,2020年中国40岁以上人群中,患脑卒中人数约为1780万。在中国,脑卒中是居民死亡原因第一位,也是成年人残疾的首位病因,给家庭和社会带来沉重负担^[5]。

2021年6月,国家卫健委等10大部委联合制定《加强脑卒中防治工作减少百万新发残疾工程综合方案》,工作重点强调“关口前移,以防为主”,加强卒中高风险人群预防工作。因此,关注脑健康显得尤为重

要,而普及脑健康筛查,在如今我国老龄化社会趋势下,也成为迫在眉睫的关键事。提前做好脑健康的早期风险评估,做到早发现、早干预,将有效降低各类脑疾病的发生率、致残率和死亡率。

- [1]《中国阿尔茨海默病报告2021》
- [2]Longfei Jia, Meina Quan, Yue Fu, et al. Dementia in China: epidemiology, clinical management, and research advances. Lancet Neurology. Sep 2019.
- [3]Kozauer N, Katz R. Regulatory innovation and drug development for early-stage Alzheimer's disease[J]. N Engl J Med. 2013, 368(13): 1169-1171.
- [4]《中国心血管病预防指南(2017)》
- [5]《中国卒中中心报道2020》



美国健康人群全年龄段标准脑库

预防关口前移 美年创新开发脑健康早期风险评估

近日,美年大健康宣布创新推出脑健康早期检测产品——“脑睿佳”,“脑睿佳”经由亿级大数据训练,拥有脑功能早衰检测及脑健康风险评估模型等独家技术,由具有十余年研究积累的剑桥大学科学家团队研发而成。这一开拓性创新产品受到了宣武医院、上海长海医院、复旦大学附属华山医院等来自全国各地近百位三甲医院临床专家的关注,有望为有效应对人口老龄化趋势下的脑健康挑战开辟新路径。

据了解,此次美年大健康与景三科技联合发布“脑睿佳”脑健康风险智能评估产品,在脑健康预防医学领域是极具前瞻性和重大意义的事件。“脑睿佳”旨在聚焦前端、聚焦筛查,聚焦发现和聚焦干预以减少后续严重脑部疾病的发生,将为国内脑健康早期预防提供新思路和新方法。

靳金枝

让每一个人都能预见脑健康