

红色收藏



女兵连部分学员合影(资料图片)



女兵连学员使用过的步枪(作者供图)

在山西国民师范旧址革命活动纪念馆中,收藏着一把步枪,长1280毫米,口径6.5毫米,重3.95千克。它曾是山西女兵连战士的武器,见证了她们迅速成长为革命战士,投身抗日洪流的信心和决心。

1936年,灾难深重的旧中国,正处在一个内忧外患、生死存亡的关头。为了培养抗日干部,中国共产党领导的牺盟会先后组织成立了军训训练班和国民兵军官教导团。在这一背景下,军训训练班女兵连应运而生,成为继1926年武汉两湖书院女兵连、红四方面军女兵团后,又一支在中国共产党领导下的女兵队伍。

山西女兵连的学员共190人,她们来自全国17个省、市,以山西、河南、河北、北平(今北京)、天津、上海、湖北和东北三省居多。这些学员大多数是青年学生,平均年龄20岁。她们当中有的是经各地党组织或民间进步组织介绍来的,有的是因家境困难不能升学而来女兵连深造的,还有的是为了反抗家庭包办婚姻而来寻求自身解放的。尽管背景各异,但她们都怀揣着共同的信念和目标——拯救危难中的祖国,随时准备奔赴抗日前线。

女兵连完全是按照陆军正规军的建制组建的,下辖3个排,每排3个班,每班有12名学员。她们不仅接受严格的军事训练,还学习政治军事理论,努力提高自己的思想觉悟和军事素质。女兵们身着军装,手持步枪,在训练场上挥洒汗水,迅速成长为不畏艰险、英勇顽强的战士。

除了军事训练外,女兵连还积极参与社会宣传活动。她们组织起歌咏队、话剧组,每逢革命纪念日或节假日,便到街头、公园、社区等公共场所演唱抗日歌曲,演出进步话剧、开展演讲宣传,激发了民众的抗日热情。

1937年,抗日战争全面爆发,女兵连的学员们纷纷走上抗日前线。她们有的参加了八路军主力部队,转战在华北各地;有的组织县、区游击队,直接指挥对敌武装斗争。在严酷的敌对斗争中,她们圆满完成了各项艰巨任务。其中,不乏英勇牺牲的烈士,如民族英雄李林、英勇不屈的抗日女战士江涛等,她们的事迹激励着更多的爱国同胞投身抗日救亡运动。

无产阶级革命家、原劳动部副部长,同时也是女兵连指导员的刘亚雄在日后总结道:“(女兵连)不仅为党培养了大批妇女干部这一条,就连女兵连本身的存在及其活动,当时就轰动太原,轰动山西并且影响着省外。陆续参加山西女兵连的学员来自全国17个省、市,这就是证明。它对于落后的旧中国、旧世界起着突破性的作用;对于开展抗日救亡运动起着先锋的作用;对于山西,甚至对于更大范围的反帝国主义、反封建主义、反对旧社会压迫的妇女革命运动史上更起着创举性的作用。”

秀发拂过的钢枪

杨云

晋祠侍女展现宋时芳华

国 昊

圣母殿作为晋祠的核心建筑,殿内43尊宋代彩塑堪称中国古代彩塑艺术的瑰宝,而其中33尊侍女像更是凭借栩栩如生神态、细腻入微的表情,以及精美绝伦的服饰,成为晋祠众多文物中的璀璨明珠。这些侍女像不只是艺术史上的不朽杰作,更是深入研究宋代社会风貌、文化特色、服饰形制、发式造型与妆容风格的珍贵实物资料。

典雅秀丽的服饰

晋祠侍女彩塑的服饰,充分展现了宋代服饰的精髓。宋代服饰承袭唐、五代遗风,又在此基础上形成了独特的风格,呈现出清新雅致、简约而不失华美的特点。

大袖衫 宋代大袖衫是晚唐五代遗留下来的服式,在宋代依然十分盛行。晋祠侍女彩塑中,不少侍女身着大袖衫,其特点在于袖子宽大及膝,显得飘逸而优雅。大袖衫的颜色多样,有红色、绿色等,这些鲜艳的色彩不仅体现了宋代服饰的丰富性,也反映了当时社会对女性服饰色彩的开放态度。

襦与裙 襦是宋代女性常穿的上衣,长度一般到腰间,穿着时下身常常搭配长裙,素有“上襦下裙”之称。晋祠侍女彩塑中的襦,多为交领右衽,衣襟部分有系带或纽扣固定。裙子的款式则更为多样,有罗裙、旋裙等。罗裙以罗制成,裙褶多且大,非常显瘦;旋裙则前后开胯,便于乘骑,体现了宋代服饰实用性与其观性的结合。

褙子 褙子是宋代才开始出现的一种服饰,可以说是宋代服饰的代表。褙子为长袖、长衣身,腋下开胯,前后衣襟不缝合,行走时非常方便。晋祠侍女彩塑中,不少侍女身着长褙子,颜色以素雅为主,如淡绿、浅蓝等,体现了宋代女性在服饰上追求清雅自然之感。

配饰 除了上述主要服饰外,晋祠侍女彩塑的服饰中还包含了丰富的配饰。如腰间正中部位常佩有玉制的圆环吊饰物,被称为“玉环绶”,其作用主要是为了压住裙幅,使其在走路或者活动时不会随风乱飘而影响美观。此外,还有垂绶、环佩等配饰,这些配饰不仅增添了服饰的华丽感,也反映了宋代社会对女性服饰细节的关注。

丰富多样的发式

宋代女子的发式总体上呈现出一派淡雅清秀、清新自然的风尚,虽然也流行过类似于唐代的高髻,但在更长一段时期内,简约精巧、端庄大方的款式才是主流。晋祠侍女彩塑的发

式与头饰同样丰富多彩。

朝天髻与包髻 宋代妇女很喜欢高髻,晋祠侍女彩塑中出现最多的发式便是朝天髻和包髻。朝天髻是先把头发梳到头顶,再编两个对称的圆柱形发髻,伸向前额,在发髻下垫上假发或簪钗等物,使发髻前部高高翘起,再别上花饰、珠宝等物。这种发式显得高贵而典雅,是宋代贵族女性的常见发式。包髻则是在发式定型以后,用棉布、绢布或丝绸等布料将头发包裹起来,可以包成各种花形,再以鲜花、珠宝装饰。包髻相较于朝天髻省时省力,同时也显得朴素又大方。

头帕与花钿 除了朝天髻和包髻外,晋祠侍女彩塑中还有不少侍女佩戴头帕。头帕的颜色多样,有红、蓝、绿等,与侍女们的服饰色彩相呼应。头帕的正前端常缀以花钿簪钗等饰品,既增添了美感,也反映了宋代女性对头饰细节的讲究。

淡雅素净的妆容

宋代,在理学思想的影响下,女性妆容呈现出一种清新淡雅、素净自然的美感,与唐代浓艳华丽的妆容风格形成鲜明对比。晋祠侍女彩塑的妆容虽然历经千年已略显斑驳,但仍能从中窥见宋代女性妆容的淡雅素净之美。

宋代女性的妆容追求自然白皙的效果,常使用铅粉进行打底。眉妆大致可分为两种:浓广、细淡。宋代诗人吴渭《春游诗》中的“今朝出阁去,拂镜浓扫眉”写的就是浓眉妆。晏几道《蝶恋花》中的“倒晕工夫,画得官眉巧”则是写淡眉妆中的倒晕眉。眼妆和唇妆相对简约,主要以淡雅与素净为主。

在中国传统建筑装饰中,象征手法不仅依赖于形象的表达,还常常借助汉字的谐音来赋予特定的吉祥寓意。例如,“莲”与“连”“年”音近,“鱼”与“余”谐音,这些巧妙的音韵关联使建筑装饰不仅美观,更承载了丰富的文化内涵。

鱼的寓意:富贵、成功与多子多福

鱼在装饰中的象征意义十分丰富。首先,因鱼产卵量多,古人将其视为多子多孙的象征,寓意子嗣昌盛。此外,许多建筑装饰中还出现了鱼与龙隔着一道门的画面,这正是源于“鲤鱼跃龙门”的传说。

此外,鱼字的发音也与“余”相同,意味着“富富有余”,即财富、福气绵延不绝。因此,“年年有鱼”(谐音“年年有余”)成为民间最常见的吉祥图案,象征着家道兴旺、财运亨通。

蝙蝠的寓意:遍福而至,福禄双全

在所有动物形象中,蝙蝠的谐音寓意最为明显。蝙蝠虽然其貌不扬,昼伏夜出,但因“蝠”与“福”同音,因而成为吉祥的象征。古人常以五只蝙蝠围绕寿字的图案,寓意“五福捧寿”。而在建筑装饰中,蝙蝠的形象经工匠的美化,甚至像一只蝴蝶。

蝙蝠图案的应用极为广泛:门板上雕刻蝙蝠,寓意“福气盈门”;梁枋上雕刻蝙蝠衔钱,象征“福禄双全”。

植物的谐音寓意:连绵不断,和谐美好

在植物装饰中,莲花的谐音被赋予多重意义。“莲”与“连”同音,寓意连绵不断;“荷”与“和”同音,象征和谐美好。因此,莲花与荷叶的组合更多用以寓意家庭和睦、团圆美满。若荷叶下有游鱼,则寓意“连年有余”。

器物的谐音寓意:平安顺遂,步步高升

除了动植物,一些常见的器物也因谐音而具有吉祥寓意。例如,“瓶”“盒”因与“平”“和”同音,被广泛用于装饰:瓶中插四季花寓意“四季平安”;瓶中插三把戟寓意“平升三级”,即官运亨通、步步高升;瓶中插麦穗寓意“岁岁平安”。

晋地出土的两件珍宝

齐 鹏 高江涛

近日,国家文物局办公室、自然资源部办公厅、农业农村部办公厅联合印发了《关于加强大遗址保护规划和用地保障的通知》。该通知公布了国家首批重要大遗址清单(第一期),全国共有36个遗址入选。其中,我省的陶寺遗址、晋阳古城遗址入选。本文选取两件分别发掘于两处遗址的文物予以简单介绍,以飨读者。

——编者

汉白玉石造佛像

晋阳古城遗址位于太原市晋源区,是春秋至唐五代一处大型城址。2001年6月25日,国务院公布其为第五批全国重点文物保护单位。晋阳古城遗址包括城池遗址、宗教寺观遗址及墓葬遗址三部分。

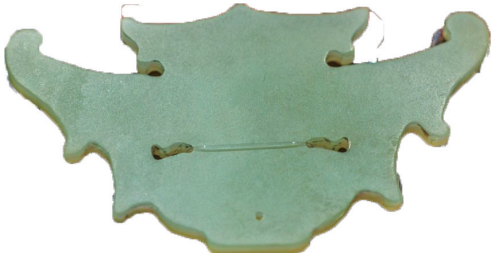
太原市博物馆馆藏的汉白玉石造佛像,高134厘米、宽81厘米,出土于太原市晋源区晋阳古城遗址,是北朝时期的精品。

该石造像比例均匀,馒头状高肉髻,头顶磨光。面相丰满适中,双耳下垂。双目正视,面向前方。外披双领下垂式袈裟,衣纹为双阴线刻,胸前打一小结;举右手,掌心向外,施无畏印;左手外伸于左腹侧,手心向外,施与愿印。脸、鼻、颈、手部残留贴金。佛身后有舟形背光,上端前倾,图案分为四层,由外而内分别为火焰纹、莲花叶草、五重同心椭圆、背衬莲瓣;圆形头光图案由外而内分别为莲花叶草、五重同心圆光环、双层莲花瓣。

汉白玉叫“玉”却不是玉,其主要成分是碳酸



汉白玉石造佛像
(太原市博物馆藏)



玉兽面(陶寺遗址博物馆藏)

钙,具有硬度高、不易变形的特点。上乘的汉白玉石料质地细腻且硬度高,不仅能雕刻出精美的作品,还易于保存且不易风化。由于汉白玉在建筑装饰领域的需求量大,因而成为历代限量开采的石材之一。

玉兽面

陶寺遗址位于襄汾县陶寺乡,地处汾河岸边、临汾盆地。从1978年首次发掘至今,陶寺遗址陆续发掘出城墙、宫殿区、大型宗教礼制建筑、王陵区、管理手工业作坊区、政府掌控的大型仓储区和普通居民区。

玉兽面是陶寺出土玉器中最有特色的,目前收藏于陶寺遗址博物馆。这件玉器不同于陶寺文化常见的玉钺、玉璧、玉琮、玉环、多璜联璧、玉戚等,呈兽面形,顶为“介”字形冠,中间当为面部,似有口与眼,两侧似双翼。

玉兽面出土于陶寺文化中中期偏晚阶段的王级大墓M22中,距今4000年左右。玉兽面尺寸很小,高仅3.5厘米、宽6.4厘米、厚0.3厘米,可能是佩戴的装饰品。通过这件玉器的样式可以看到,同时期各地文化朝向中原的融汇。这其中还有东南方的“良渚文化”、北方的“红山文化”、东方的“大汶口—龙山文化”、西北的“齐家文化”等新石器时代地域文化的因素。一件小小玉器,却反映出4000多年前中国不同区域文化和社会之间的广泛交流与互动。

有专家认为,玉兽面的形象,尤其是展开的两翼似一对大角,与上古传说中的战神“蚩尤”形象十分相近,也许是作驱凶辟邪之用。

鹿角立鹤

岳 冉

鹿角立鹤全身以榫卯构造,站立在平板底座上,双翅平展,长颈上扬,昂首伸喙,姿态悠然。一对鹿角呈现出优美的弧线,脖颈修长,平展的翅膀平衡了整体造型。

鹿角立鹤出土时位于主棺东侧,有专家认为可能是引导墓主灵魂升天的神鸟,也可能是沟通人、鬼、神三界的灵

还记得《哪吒之魔童闹海》中的鹿童、鹤童么?虽然在电影里他们是“反派”无量仙翁的帮凶,但在传统文化中,鹿与鹤却象征着祥瑞。

鹿角立鹤是一件将鹿与鹤“混搭”的青铜器,是湖北省博物馆的镇馆之宝。

鹿角立鹤于1978年在湖北省随州市曾侯乙墓出土,通高143.5厘米,重38.4公斤。器身由鹤身、鹤腿、鹿角、底板榫接组成,鹤为长颈圆首,尖嘴上翘作钩状,硕腹拱背,翘展尾垂,高腿扁足,头两侧生有枝杈从生,朝上内卷呈圆弧状的一对鹿角。鹤颈部右侧有铭文一行七字:“曾侯乙作持用终。”这件



鹿角立鹤(湖北省博物馆藏)

电影《哪吒之魔童闹海》中的鹿童(上图)、鹤童(下图)

古建筑装饰的谐音寓意

伊一



晋祠内的“五福捧寿”砖雕内壁(作者供图)