

# 沃野春耕正当时

四月好春光，全国各地春耕深入推进。

习近平总书记高度重视“三农”工作，多次走进农田考察春耕备耕情况，强调“抓好春耕备耕，对于确保粮食丰产和粮食安全至关重要”“在良种良法良机良田深度融合上下大功夫，落实好强农惠农富农政策”。

黑土地上机械轰鸣，中部地区麦苗青青，江南水乡翠浪绵绵……记者深入产粮大省吉林、山东、湖南等春耕生产一线，探寻我国农业从“量足”向“质优”、从“保供”向“赋能”转型，阔步迈向农业强国的新故事。

## 土地“换装”

四月末，春阳斜切过松嫩平原。吉林省公主岭市二十家子满族镇猴石村，60岁的老汉李永祥轻哼小调，驾驶农机穿梭在田间。

“过去平整土地时可没这么轻松……”李永祥回忆起前些年的春耕经历很是感慨。

猴石村地处半山区，部分耕地坑坑洼洼，平整土地时，坐在农机上干一上午活儿骨头都像要散架。“部分耕地在河道边，颠簸还能克服，最怕就是赶上雨季，山坡上的水向下急流，就像洪水冲刷着地头。”李永祥说，一场大雨过后耕层会被冲毁，长年累月下来，地头已被侵蚀几十米，耕种面积逐年减少。

2024年，一场关于高标准农田建设的行动在猴石村火热展开——新修的护砌像给农田套上了坚实的铠甲，防止河水冲刷；田埂间的土路消失不见，取而代之的是水泥机耕路；有机肥均匀洒落，让逐渐“瘦弱”的土地迎来一场“大补”……

“还有意外收获呢！政府给俺在沟渠边的耕地都加铺了四五十分公分的黑土，以前被雨水冲刷走的耕层，都给补上了！”李永祥喜滋滋地说，黑土地“换装”后，去年家里1.8公顷玉米地增收近1.5万斤。

习近平总书记一直高度重视耕地质量，强调“保耕地，不仅要保数量，还要提质量”“全力提升耕地质量”。

牢记总书记嘱托，吉林将高标准农田建设作为粮食稳产增产的重要举措。每到三四月份，打井、上电、抛洒有机肥，全省各地高标准农田建设现场施工火热。一些产粮大县建起万亩级高标准农田示范区，将农业物联网、灌排一体化等先进技术设施应用其中，引领种粮大户应用新技术，发展现代农业。

2024年，吉林省新建和改造提升高标准农田806万亩，创历史新高，今年力争再建高标准农田1000万亩。

提升耕地质量、助力粮食稳产增产的系列举措也在黑土地上稳步推进；吉林中西部是粮食主产区，西部地区通过应用改良剂、增施有机肥、灌水洗盐等综合施策，“八百里瀚海”变身新粮仓；中部地区通过精细整土、机械深翻、秸秆还田等措施，让黑土地更加肥沃……广袤田间正书写着夯实千亿斤粮的答卷。

## 单产“智变”

洞庭湖畔，湖南岳阳市屈原管理区惠众粮油专业合作社的田埂上，一盘盘秧苗码放整齐，插秧机穿梭田间。合作社负责人阳岳球正忙着指挥老乡们插秧：5人一组，3人上机操作、2人搬运秧苗，现场分工明确、有条不紊。



4月23日，无人驾驶插秧机在湖南省益阳市南县南洲镇班嘴村农田里作业。

新华社记者 陈振海 摄

“去年水稻每亩单产提升了200斤，今年我们力争再增加100斤！”阳岳球轻松许下目标。

从依靠经验种田到实现科技种田，阳岳球只用了不到3年。他的底气源于当地于2023年开展的“全域水稻单产提升行动”，选良种、推广良技良机是行动的“金钥匙”。

过去老把式全凭经验选择水稻品种，但一些品种“服役”了十多年，抗病、抗虫和抗倒伏的能力越来越差，水稻产量也越种越低，单季水稻亩产至多不过800斤。

为改变选种“两眼一抹黑”，当地邀请湖南杂交水稻研究中心科研团队问诊把脉。“我们根据洞庭湖区早涝交替频繁的气候特征，利用稻瘟病精准鉴定平台精准筛选，再经过品种‘打擂台’、试验田试种等环节对稻种进行精选。”中心栽培生理生态室主任李建武介绍，种植试验对比下来，“中安2号”等3个产量大、抗性好、性价比高的品种脱颖而出。

下一关是通过合理密植和精准施肥进一步提高单产，突破这一难题，重在“智变”。

过去村民出于省钱省力的考虑，一亩地只插1.7万兜左右，但遇上“倒春寒”极易造成秧苗烂秧、死秧，导致插秧时省下十几元成本，收获时却损失更多。

经过一年试验后，农民们发现，李建武和团队设计的每亩2.5万兜插秧方案，制定的时间精准到天、用量精确到克的施肥方案，水稻的产量最高、表现最好、利润最大。收获时农民们笑逐颜开：“今后咱们就这么跟着专家干！”

伴随良技赋能，屈原管理区今年全区双季稻实际面积达到21万亩，比原本承担的18.8万亩任务提高了10%以上。

“习近平总书记强调，坚持稳面积、增单产两手发力，实现粮食均衡增产。”在屈原管理区农业农村局副局长吴亚军看来，这是农民的期盼，也是努力的方向。

2025年，屈原管理区力争按照早稻500公斤、晚稻550公斤将全区双季稻田打造为“吨粮田”的同时，还要实现每亩化肥农药施用量比去年减少10%、农民收入增加100元的目标……当地通过技术创新和技术推广，证实了中国饭碗，不仅能端得更稳，更能装得更满。

## 农力“热涌”

春风和煦。山东省夏津县渡口驿乡东渡口驿村种粮大户刘仁刚站在600多亩麦田地头，望着30多厘米高随风轻舞的麦苗，心情也跟着轻快起来。田地里，飞手正在操作植保无人机开展飞防作业。

“去年小麦亩产就达到了1100斤，现在苗情不错，今

年拿高产、多挣钱没问题！”刘仁刚感慨地说。

早在十多年前，刘仁刚就开始变零散土地为规模经营。起初，大块规整土地还是按一家一户种地的“土办法”：80亩地的春灌用了大半个月，4台小农机在耕、种、管、收环节“处处断头”……干了一整季，小麦一亩只收了七八百斤，赶上有一天天公不作美，亩产减少加上地头收购价较低，化肥、种子钱都没挣回来。

“种了这么多年地，咋越种越赔钱？”刘仁刚说，他和很多村民一度陷入迷茫。

夏津县相关部门也意识到，规模化种粮大户需要政府扶一把，于是主动帮助对接本地面粉加工企业，给双方“牵线搭桥”。

2020年，夏津县最大的面粉加工企业发达面粉集团率先带来好消息，同包括刘仁刚在内的200多户种粮大户签订收购合同，同时为种植管理、收购等全产业链提供专业技术人员指导，不仅小麦产量、去向有了保障，每斤收购价比市场价还高4分到1角。签约当年，刘仁刚种粮收入就增加了3万多元。

针对农户的多样化需求，夏津县还大力培育农业社会化服务组织，各乡镇因地制宜发展单环节、多环节、全程托管等多种服务模式，助力粮食生产节本增效，粮农增收致富。

“好政策一个接一个。”刘仁刚细数，为了应对极端天气的风险，他的农田被纳入农业灾害保险范围，一亩地保险费只要6.4元，一旦受灾，最高赔偿1000元。

“钱包鼓了，大家种粮热情更高了！”十多年来，刘仁刚的种粮面积从80亩扩大到600多亩，收入也大幅提高。夏津县也加快培育新型经营主体，截至2024年12月，累计培育家庭农场1745个，农民专业合作社1430个，土地流转面积超过36.24万亩。

“习近平总书记说，调动农民种粮积极性，关键是让农民种粮有钱挣。”夏津县农业农村局党组书记、局长白希彬说，“我们要不遗余力创造条件，让农民有钱挣，种地也要‘活’起来！”

在山东，各级政府打造“点单式”“保姆式”服务模式，农技专家深入田间地头服务，为农民应对病虫害支招；推广智能农机、精准灌溉、农业科技化技术，助力农民科技种田；探索推动“组织+人才+资本”融合发展模式，招募乡村振兴合伙人；通过培育乡村特色产业、农产品加工业、富民产业等措施，拓宽农民增收渠道得实惠……这些举措，让每一滴耕耘的汗水，都化作农民腰包鼓起的底气；让丰收的果实，转化为农民实实在在的幸福。

新华社记者（新华社北京4月24日电）

## 新华鲜报

国家发展改革委、商务部、市场监管总局24日联合发布《市场准入负面清单（2025年版）》。新版清单事项数量由2022年版的117项缩减至106项，减少了11项。事项下的全国性具体管理措施由486条缩减至469条，地方性管理措施由36条缩减至20条。

市场准入负面清单制度，形象地说，就是“一单尽列、非禁即入”。以清单形式将我国境内禁止和经政府许可才能够投资经营的行业、领域、业务汇总列出，各级政府依法采取相应管理措施的一系列制度安排。市场准入负面清单之外，各类经营主体皆可依法平等进入。

清单越缩越短、市场越放越活。

2018年，我国印发首版市场准入负面清单，标志着我国成为全球首个针对国内市场准入实行负面清单管理模式的主要经济体。经过2019年、2020年、2022年、2025年四次修订，清单内的事项数量已由2018年版的151项压减至目前的106项，压减比例约30%。一大批行业准入限制得以放宽，各类经营主体都能看得见、进得去。

新版清单具体压缩了哪些事项？

直接删除了一批全国性措施。

如公章刻制业由许可制改为备案制，计算机信息系统安全专用产品销售业务改革为基于强制性国家标准的检测认证制度。

部分放开了一批全国性措施。

如取消电视剧制作单位设立、药品批发零售企业筹建、药品和医疗器械互联网信息服务、医疗机构使用放射性药品（一、二类）、试办新型电信业务、林木种子进口、增值税发票票印制等管理措施，相关领域保持必要市场准入管理，但准入环节更加精简。

取消了一批地方性措施。

如推动各地放开交通物流、货运代理、车辆租赁服务、生产性废旧金属收购等管理措施，打通区域间市场壁垒；取消有关地方设立的船舶设计修造、酒类生产经营、权益类大宗商品交易等管理措施，实施全国统一的准入方式。

“放”了之后如何“管”？

新版清单专门提出了综合监管要求，明确各级政府部门要按照职责分工，坚决查处违法违规进入行为，依法依规对经营主体实施准入后监管，做到事前事中事后监管全覆盖，杜绝监管盲区 and 真空。

同时，要推动构建政府监管、企业自觉、行业自律、社会监督互为支撑的协同监管格局，指明了下一阶段加强市场准入全链条监管的基本方向。

新版清单对部分领域市场准入也作了进一步规范，纳入了新业态新领域管理措施，如将民用无人驾驶航空器运营合格证核发（微型无人驾驶航空器除外）和电子烟等新型烟草制品生产、批发、零售业务相关审批纳入清单。同时，强化重点领域风险防控，明确非金融机构不得违法使用“期货公司”字样，将重要工业产品许可证管理范围从10大类调整为14大类27种，更好保障生产安全。

新版清单再次“瘦身”，彰显了我国加快构建全国统一大市场、坚定破除各类市场准入壁垒的决心，表明了我国按照高质量发展要求进一步优化营商环境、加快建设高标准市场体系、切实增强经营主体活力的改革方向。

新华社记者（据新华社北京4月24日电）

# 十大考古新发现！ 实证中华文明突出特性

一年一度考古盛会，十地十项重大发现，讲述泱泱中华的故事。

4月24日，2024年度全国十大考古新发现在京揭晓。

四川资阳濛溪河遗址群、浙江仙居下汤遗址、甘肃临洮寺洼遗址、西藏康马玛不错遗址、湖北黄陂盘龙城遗址、陕西宝鸡周原遗址、北京房山琉璃河遗址、安徽淮南武王墩一号墓、云南晋宁河泊所遗址、新疆喀什莫尔寺遗址——从30个参评考古项目中脱颖而出，这“十大”经过了严格的初评、终评等环节，代表着考古界的专业共识。

“入选2024年度全国十大考古新发现的项目，是过去一年田野考古工作的突出代表，涵盖了人类起源、中华文明起源形成与早期发展过程、夏商周考古、统一多民族国家形成和发展、佛教考古等多个领域，进一步实证中华文明突出特性。”宣布入选结果的国家文物局副局长乔云飞点赞道。

自1991年开始评选以来，这已是第35次评选年度“十大”。从东到西，从内陆到边疆，新一年度的全国十大考古新发现有哪些特点？

规模广大、跨度宏大——

濛溪河遗址群第一地点（即濛溪河遗址）面积约1.2万平方米；下汤遗址面积约3万平方米；寺洼遗址面积约200万平方米，发现了目前已知规模最大、内涵最丰富、级别最高的马家窑文化大型聚落；周原遗址总面积逾30平方千米，是最大的先周文化聚落和西周都邑聚落……先辈们筚路蓝缕，在这片土地上留下了一个个规模惊人的遗存。

要形成这样大的遗址，背后是经年累月的营建。

莫尔寺遗址始建于公元1世纪，约9世纪末10世纪初废弃；玛不错遗址可分为4期，距今5000年到2000年；濛溪河遗址群的时间跨度更是从距今10万年到约5万年。

透过考古这扇窗，我们看到横亘古今的勤劳与智慧、伟大与绵延。

新遗址多、新发现多——

新一年度的“十大”中，武王墩一号墓可谓“横空出世”的新发现。

2020年，一支百余人考古队来到距离寿春城遗址不远处的武王墩墓，在初步探明墓室结构和陵园范围后，正式开始考古发掘工作。

经过5年科学考古发掘，武王墩一号墓共出土器物1万余件，包含基本完整的礼容器、礼乐器组合，保存完好、共出器物丰富的“木俑坑”，以及大量漆木生活器、车马兵器、玉器、卜甲等，种类包罗万象，为了解楚国物质文明提供了丰富的资料。

濛溪河遗址群、玛不错遗址、莫尔寺遗址等都是近年来发现的历史遗址。而盘龙城遗址、周原遗址、琉璃河遗址，则都是发现半个世纪以上的遗址，考古工作者在这些遗址之上孜孜以求，用近年来的考古新进展帮助它们入选“十大”。

比如，在盘龙城遗址，考古工作者搭建水上平台，对周边水域进行水下勘探，发现文化堆积的迹象；在周原遗址，宫城南门外壕沟内新出土一批卜甲、卜骨残片，成为研究西周甲骨学与西周历史的罕见出土文献；在琉璃河遗址的平民墓葬，考古学家使用了人类全基因组高分辨率亲缘关系

鉴定的最新方法，辨识出一组四代家族树，这是国内首次在商周考古领域重建的家族树。

“纲举目张，新理念、新技术赋能老遗址的持续发掘，把过去的重要发现也盘活带动了。”中国社会科学院学部委员、中国考古学会理事长陈星灿说。

实证历史、意义深远——

认识历史离不开考古学。

东亚现代人从何来？濛溪河遗址群硅质岩小石器工业的发现，系统填补中国南方到东南亚本阶段文化的空白，为东亚早中期石器文化转型研究提供关键实证。

秦汉之际如何进行西南边疆治理？河泊所遗址出土的封泥和简牍，实证了“西汉置益州郡”“领二十四县”等历史史实。

史前西藏社会什么样？玛不错遗址发现的众多外来遗存，如稻、粟、黍、海贝、象牙、青铜器、滑石珠、红玉髓等，填补了跨区域文化交流的诸多空白……

越多历史被实证，越令人向往未来的考古新发现。

过去一年，国家文物局批复实施1740项考古发掘项目，18个“考古中国”在研项目统筹推进，中华文明探源工程第五阶段即将结项，夏商文明研究工程正式启动，考古工作影响力持续提升。

展望未来，这些项目中，一定会诞生更多“十大”，揭开中华文明绵延不绝的密码。

新华社记者（新华社北京4月24日电）

本文图片均由新华社发



新疆喀什莫尔寺遗址



四川资阳濛溪河遗址群



浙江仙居下汤遗址



陕西宝鸡周原遗址



湖北黄陂盘龙城遗址出土的金片绿松石镶嵌饰



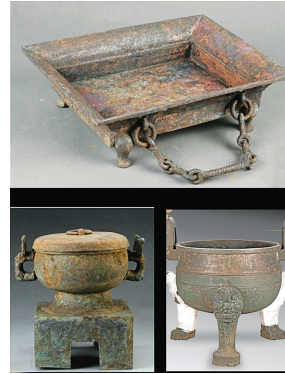
西藏康马玛不错遗址出土的遗物



云南晋宁河泊所遗址出土的大型木构遗迹



北京房山琉璃河遗址出土的青铜器



安徽淮南武王墩一号墓出土的铜器



甘肃临洮寺洼遗址出土的陶器