

游山西·读历史

我们经常谈到的华夏文明，是人类发展历史上最古老的文明形态，是由华夏族人在华夏之地创造的文明。所谓的“四大古文明”就包括华夏文明。在大约距今6000年前后的时期，两河流域，就是底格里斯河与幼发拉底河之间的地区，基本上是今天伊拉克一带出现了文明形态。按照一般的研究认为，这是人类最早出现的文明，也被称为美索不达米亚文明。稍后在非洲东北部沿尼罗河一带出现了古埃及文明。大约距今4500多年的时候，在印度河流域也出现了文明形态，人们认为这是古印度文明。与此相应，在更东的东方，沿黄河、长江两条大河的流域，也出现了文明。一般认为这一时期在大约距今5000年左右。这一文明被称为华夏文明。不过，这只是一种一般的说法。由于学者们依据的历史资料，特别是考古发现不同，所说也不尽一致，各有出入。比如有很多人就认为古埃及文明是最早出现的文明形态等等。这里不对这些问题进行讨论。我们需要知道的是，这四大文明形态是人类创造的最古老的文明形态，对人类文明的发展进步产生了极为重要的影响。他们有一些共同的特点。如主要是沿河形成，均在北半球温带亚热带地区，多以农耕为主等。还有一个很重要的现象就是除华夏文明外，其它三大古文明陆续中断了。

那么，中华文明指的又是什么，与华夏文明的关系如何呢？很多情况下，人们常混同二者，认为华夏文明与中华文明是一回事，只是叫法不同而已。从某种意义上来看，这也基本上是可以的。但从严格的学术意义上来说，二者是有区别的。中华文明是以华夏文明为核心的文明形态。或者说也可以说中华文明是中华大地上由中华民族创造的以华夏文明为主体，包含了华夏文明等诸多文明形成的文明形态。从历史发展的进程来看，在华夏文明形成之后，由于其文明程度较高，生产力发展较快，对其它地区形成了强大的吸引力。周边的人民逐渐认同华夏文化及其生产生活方式，被华夏族群同化，成为华夏的组成部分。当这种状态发展到一定程度的时候，华夏文明就拓展转化为中华文明。这一点与其它几个古文明极为不同。因为这些古文明在发展到一定程度的时候发生了断裂，并没有形成对周边地区产生同化的能力。所以我们只能称之为“古文明”。就是说它只是一种“过去式”的文明。而华夏文明不仅没有出现中断，

还对周边地区产生了强大的吸引力、同化力，实现了在华夏文明基础之上的转化蜕变，成为中华文明。所以当我们说华夏文明的时候，主要是指原生的古文明。而当我们说中华文明的时候，就是指包括华夏古文明在内的、一直延续至今的文明形态。而这种文明形态在人类发展史上是唯一的，独此一家的。

那么，它们与山西有什么关系呢？这主要是文化地理关系。华夏文明是华夏族群在华夏地区创造的。而作为地域的华夏在哪里呢？实际上山西就是最早的华夏之地。我们所说的“华”，是指“华族”。如果从历史文化的角度来看，是指“华胥氏”族群。这一族群大约从今天的西北地区不断迁徙，终于在山西的汾河流域中南部驻留发展。当然也有人认为“华胥氏”族群的原生地就是山西，在今天的阳城县析城山一带。从考古学的层面来看，人们在山西等地发现了大量的绘有抽象花卉图案的彩陶，认为制作这种彩陶的人崇拜“花”，是以花为图腾的族群。花、华通用，他们就是最早的“华人”。在今天山西西南部、陕西中东部一带都有以“华”为名的地方，如山西有华水、华谷，陕西有华山等。总之，早期的“华人”应该是生活在黄河沿岸山西西南部以及与陕西、河南交界的三角地区。而夏人则属“夏后氏”族群。他们有可能也是从西北地区迁徙至今晋南地区，并在这一带驻留生活。大禹就是其标志性人物。但是，也有人认为所谓的“华人”“夏人”本来就是同一族群的人，只是称呼不同。在中国古文字中华、夏同义。所谓华则夏也，夏则华也。

华与夏也有另一种含义。它不是指代族群的名称，而是表示文明的程度。“华”是指文明程度高的人群，“夏”是指文明程度高的地区。所谓“冕服采装曰华，大国曰夏”。在孔颖达所著的《春秋左传正义》中就认为“中国有礼仪之大，故称夏，有服装之美，谓之华”。华与夏，具有尊贵、崇高、广大、神圣的含义。由这样的相对来说文明程度较为发达，文化与生产力水平较高的族群创造的文明，不仅其原生的品质非同一般，她的发展力、创造力与审美水平也不不同凡俗。我们在这里需要知道的就是，山西，主要是西南部，与其周边地区是中华文明的原生形态华夏文明的主要发祥地。山西与华夏文明、中华文明的关系非常深厚。这也可以从各种典籍记载与考古发现中得到证明。

我小时候最痴迷的是画画，没有学习资料，就比照着小人书练习。小学毕业那年，画了一张《自行车比赛》的儿童画，还拿了全省的一等奖。对写字也蛮有兴趣，学校有写仿影课，我写的仿，老师打红圈总比别同学多。

年少时，不知书法为何物，其实当时的老师家长也不明白啥叫书法，只是说某某人写的一手好毛笔字。中学时对书法有点开蒙，也应该是从关注牌匾书法而开启了兴趣之门。我就读的“祁县中学”是一所百年老校，校名四字请民国时山西著名书法家赵铁山题写，赵擅篆隶，魏碑也拿手，四个大字方正古朴，厚重庄严，有一种沉甸甸的历史沧桑感。另一块匾是县城西大街我舅父当店员的“回春大药房”，五个字是另一位山西书界巨擘常赞春所题，常公也写的是魏碑，但近墓志书风，灵动散逸。多少年过去了，真不知道这些承载着历史

记忆的物件，现在何处？

成年后，逐渐走近书法，读懂了书法，以至书法成为生活中的重要组成部分。那些年，借着出差和学术交流的机会，顺便参观游览，所到之处，只要有牌匾的地方，都会驻足观赏，反复玩味。出境交流和旅游时，只要看到汉字牌匾书法，都会注目观赏，心有所悟。多少年之后，只要发现哪里有牌匾，必定会紧跑两步，近距离观赏赏析。遗憾的是没能把那些过目的精彩牌匾书法记录下来。若要问我这些年印象比较深的牌匾是哪些，林林总总中，还是山海关的“天下第一关”，毛泽东所题“北京大学”，郭沫若所题“故宫博物院”，沙孟海所题“大雄宝殿”，北京街头的“六必居”，天津的“劝业场”。太原街头有两块匾，一是徐文达先生所题“鸿宾楼”，一是王留鳌先生所题“林香斋”，已经成为城市牌匾的金色名片。（三）

品鉴

匾额书法杂谈

田树棖

本来，味觉是用舌头来感受的，香气属嗅觉范畴，要通过鼻子来感知。如果发生错位，用舌面的味蕾获得香气的感受，成为味觉的香，那么，这个香

气得有多么不同凡响。

“舌根未得天真味，鼻端先通圣妙香”，这是元代诗人刘秉忠在《尝云芝茶》中对铁观音茶的感受，是未得其味，先闻其香。到

了明代，道源的一首《早梅》诗更加耐人寻味：万树寒无色，南枝独有花。香闻流水处，影落野人家。从前两句的起承来看，无论触觉还是视觉，都是在写景。到第三句“转”的时候，整个诗作才出来嗅觉的东西，在“流水处”可以闻香识梅。

个人觉得，这决不单单是要增加一些动感，从而立刻让画面勃发出流动的美感，更重要的指向还在于，梅花的香气是来自“流水处”的。也许是梅香的浸润，也许是流水的吸附，久而久之，水中的梅香早已沁人心脾！

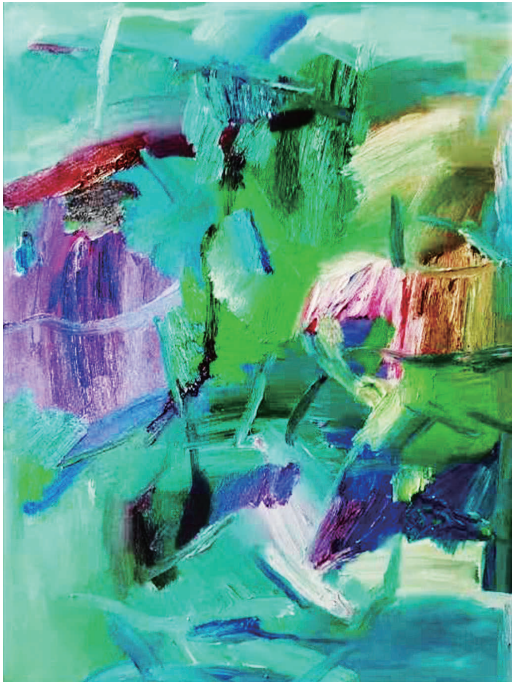
当然，我们不会去品流水，无法经过味蕾感知嗅觉上的香气。

但是，在品茶时，我们却可以通过味蕾感觉到茶汤的香气，这便是水香。业内人士常说，好茶才有水香，一般的茶不会有，譬如说空调茶。空调茶怎么来的？是在相对恒温的车间内加工而成的。稍以嫩火加热便自然发酵，几天后再拿出，色泽靓丽，但冲泡开来却只有茶香，没有水香。像极了熬稀饭时米和水分离一样，达不到“水茶交融”的要求，味觉上的香气自然无法寻得。

回味

好茶有水香

闫少谨



《早春》 王亚中 作

游学

山西——最早的华夏之地

杜学文

艺术

1950年大光明影业公司出品、长城电影制片有限公司发行的港版电影《小二黑结婚》，制片人高执欧、赵珥，编剧黄若海，导演顾而已，摄影王剑寒，化妆宋小江，主要演员有顾也鲁（饰小二黑）、陈娟娟（饰小芹）、孙景路（饰三仙姑）、严化（饰金旺）、郑敏（饰二诸葛）、巴鸿（饰小福）。

1964年由北京电影制片厂拍摄的电影《小二黑结婚》，改编、导演于学伟，演员有赵子岳（饰二诸葛）、周婷（饰三仙姑）、杨建业（饰小二黑）、俞平（饰小芹）、葛存壮（饰村主任金旺）、李百万（饰区长）。

根据赵树理小说《鬼话》改编的电影
李铺德、杨志刚在

《根据山西作家的原著改编的电影》一文中说：赵树理的“被改编为电影的小说有：《鬼话》，王家乙改编并导演，摄影傅宏，主演赵滋民、黄玲、安琪、高平，1951年由东北电影制片厂拍成电影”。笔者查阅两部《赵树理全集》均未见《鬼话》这篇小说。

影片《鬼话》讲的是，解放后人民觉悟普遍提高，已不像从前那样迷信。反动的一贯道会头子想通过封建会道门来破坏抗美援朝运动，他们派爪牙蛊惑人心。农民周成两口子是安守本分的农民，他们的妹妹小荣是个少先队员。周成过去被骗参加过一贯道，这次又被他们散布的鬼话吓住了。小荣却偏不相信什么“吾太佛弥勒”的

北岳文艺出版社

106

韩玉峰 著



《山西电影文学史 1935—2019》节选

鬼话。经过干部的精心调查，破除了群众的迷信思想，粉碎了阶级敌人的破坏阴谋。

本片编剧王家乙，导演王家乙，摄影傅宏，美工设计刘学尧，作曲张国昌，录音沙原，剪辑于莹，主要演员有赵滋民（饰周成）、黄玲（饰周成妻）、安琪（饰小荣）。

连载

接力出版社

106

严伯钧 著



《六极物理》节选

要了解万有引力与质量的关系，就需要借助伽利略的研究成果。

伽利略曾经做过一个物体的自由落体实验：他站在比萨斜塔上，同时释放了一个铁球和一个木球，结果两个球同时落地。这个实验证明了物体的下落速度跟质量无关。

那么既然整个下落过程中速度与质量无关，就不难推导出加速度也与质量无关，万有引力与质量的关系就近在眼前了。

提到加速度，就要说到牛顿第二定律：一个物体的加速度乘以这个物体的质量，就等于这个物体所受的合外力，即F=ma。

加速度a就是物体在单位时间内速度的变化，比如一辆车在1秒之内，速度从10米/秒加速到11米/秒，那它的加速度就是1米/秒除以1秒，也就是1米/平方秒。

引力与质量成正比

一个物体下落时所受的力就只有万有引力。如果下落的加速度与质量无关的话，就说

明物体受到的引力除以它的质量是一个定值。

因为F=ma就意味着a=F/m，a与m没有关系，就说明在万有引力的形式中，引力的大小F必然与物体的质量成正比。然而，根据牛顿第三定律，万有引力的作用是相互的。当太阳的引力作用在地球上时，太阳也会受到地球给予的一个大小相同、方向相反的吸引力。

根据同样的推理，既然地球受到太阳的引力正比于地球的质量，那么反过来，太阳受到地球的引力也必然正比于太阳的质量，且二者大小相等，方向相反。

于是就可以得出结论：两个物体之间的引力同时正比于两个物体的质量。

科普