

“等闲识得东风面，万紫千红总是春”。古代的画家们妙手丹青，笔下春风，创作出美不胜收的一幅幅画作，将五彩缤纷、鸟语花香的春天呈现在人们面前。

# 故纸丹青春意闹

郑学富 文/图



《瓯香馆写生册桃花石头图》清 恽寿平



《春禽花木图》

明代画家边景昭的《春禽花木图》(又称《花竹聚禽图》),绢本设色,纵137.7厘米,横65.5厘米,现藏于上海博物馆。

《春禽花木图》的右下角横卧一巨大山石,其间修竹丛生,竹叶纷披,嫩笋破土而出。画面右侧数枝杏树和李树盘曲上伸,耸出画外,杏花、李花竞相绽放,争奇斗艳。几只山喜鹊和鹁鸟分别栖于树枝和坡石间,各尽其态。整个画面气氛热闹欢快,情态生动妙趣,色彩妍丽明洁,展现了一幅生机勃勃的春景。画的左上方落款为“武英殿待诏陇西边景昭写”。

## 《桃潭浴鸭图》

清代画家华岳的《桃潭浴鸭图》,纸本设色,纵271.5厘米,横137厘米,现藏于北京故宫博物院。

《桃潭浴鸭图》整个画面是一泓水潭,上端几株桃树虬曲苍劲,缓缓伸展,树态优美,桃花烂漫,宛如一片红霞。在如火如荼、花团锦簇的桃花间垂下几枝绿丝绦,细长而柔软,随风摇曳,触及清澈的潭水,荡起涟漪。画的下端是一潭碧水,湖石时隐时现,其上的野生杂草顽强地生长着。潭水碧波荡漾,一只鸭子正在嬉

水游泳,不时地用嘴梳理着羽毛,或扭头观望垂下的柳条,欲啄又止。画家重点刻画了鸭子,逼真地表现出羽毛蓬松的质感,它拨动蹼掌、转颈而视的动态也被刻画得十分真切。活泼可爱的鸭子将画面上下串通,融为一体,起到了承上启下的作用。

画面左上方有自题五言诗一首,末款“壬戌小春写于渊雅堂,新罗华岳并题”。钤有“布衣生”“华岳”印二方。另有“被明月兮佩宝璐”等四方印。



《南溪春晓图》

清代画家马元驭《南溪春晓图》,纵57.2厘米,横28.6厘米,现藏南京博物馆。

《南溪春晓图》画桃花、柳树折枝各一枝,柳枝从画面右下方横插进来,一直伸展到画幅顶部,柳枝下垂,婀娜多姿,柳叶秀长,疏疏朗朗。桃枝从画面底部向上伸展,与柳枝高低交叉,相互映衬,枝干扶疏,桃花朵朵,色彩洁雅,芳香四溢。白色的桃花使画面显得更为亮丽醒目,而柳叶的墨色则起着陪衬的作用,使画面构图别具一格。一只鹁鸽停憩柳枝,正低着头梳理黑色的羽毛,机敏的眼神、抖动着羽毛,将鸟儿的神态描绘得活灵活现,栩栩如生。画面左上作者自题“南溪春晓”,署款“栖霞马元驭”,钤“元驭之印”、“扶曦”白、朱文印。右下方另钤有“芸斋宝玩”“曹巢南收藏”鉴赏章。



《湖山春晓图》宋 陈清波



《南溪春晓图》

清代画家马元驭《南溪春晓图》,纵57.2厘米,横28.6厘米,现藏南京博物馆。

《南溪春晓图》画桃花、柳树折枝各一枝,柳枝从画面右下方横插进来,一直伸展到画幅顶部,柳枝下垂,婀娜多姿,柳叶秀长,疏疏朗朗。桃枝从画面底部向上伸展,与柳枝高低交叉,相互映衬,枝干扶疏,桃花朵朵,色彩洁雅,芳香四溢。白色的桃花使画面显得更为亮丽醒目,而柳叶的墨色则起着陪衬的作用,使画面构图别具一格。一只鹁鸽停憩柳枝,正低着头梳理黑色的羽毛,机敏的眼神、抖动着羽毛,将鸟儿的神态描绘得活灵活现,栩栩如生。画面左上作者自题“南溪春晓”,署款“栖霞马元驭”,钤“元驭之印”、“扶曦”白、朱文印。右下方另钤有“芸斋宝玩”“曹巢南收藏”鉴赏章。

## 明唐寅桃花庵诗图真迹

桃花坞里桃花庵,桃花庵里桃花仙。桃花仙人种桃树,又摘桃花酿酒钱。酒醒只在花前坐,酒醉还来花下眠。半醉半醒日复日,花落花开年复年。但愿老死花间客,不愿当堂一富翁。君不见富家翁,比来者一在平地,一在天。若将花酒比车马,他得驱驰我得闲。他人笑我忒风流,颠狂笑他人看不惯。不见五陵豪杰墓,无酒无花锄做田。

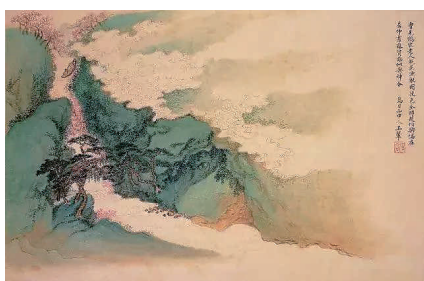
右作桃花庵歌 吴趋唐寅

## 《桃花庵诗图》

明 唐寅



《桃鸠图》宋 赵佶



《桃花渔艇图》清 王翬



## 《桃花柳燕图》

清代画家李鱣的《桃花柳燕图》,纸本设色,纵125厘米,横51.9厘米,藏于天津艺术博物馆。

《桃花柳燕图》画面上一株柳树从右下方横空出世,枝干劲健挺拔,其上垂下众多枝条,柳叶葱绿青翠,显示出勃勃生机。让人想起贺知章的“碧玉妆成一树高,万条垂下绿丝绦”的诗句。柳树后面生发出几枝桃树,红花、白花竞相盛开,妩媚艳丽,淡绿的树叶映衬花间。桃树枝干以褐色设色,与墨色的柳树枝干相映成趣。桃柳之间,四只早春暖燕,或展翅飞翔,或静立树枝,或欲俯冲而下,或吱吱啾啾,神态各异,栩栩如生,活泼可爱。整个画面和谐明朗,笔墨工致,描绘了桃红柳绿、燕子嬉春之景象,生动地传递了春天的气息,暖意融融。“桃红柳绿簇春花,燕语莺啼日佳”。