

藏品上的牡丹

蕊蕊爱散文图

特61《牡丹》邮票

1964年8月5日,特61《牡丹》邮票发行,全套15枚,图案均为名贵品种,它们是“胜丹炉”“昆山夜光”“葛巾紫”“赵粉”“姚黄”“二乔”“冰罩红石”“墨撒金”“朱砂墨”“蓝田玉”“御衣黄”“胡红”“豆绿”“魏紫”“醉仙桃”。

该套邮票由邵柏林设计,原作者是著名花鸟画家田世光,他采用了传统国画中工笔重彩双钩技法,勾画出国色牡丹的华贵风姿。

《牡丹》邮票采用彩色影写版印刷,色泽鲜艳,层次分明,花姿丰满,十分精美,深受集邮爱好者喜爱,被列为“五朵金花”之一,还被评为最佳邮票。



瓷器上的牡丹

牡丹素有“花王”之称。长期以来,牡丹都被作为富贵、幸福、美好、繁荣昌盛的象征,深受人们的喜爱,并以各种艺术形式加以表现,瓷器上的牡丹纹就是其中之一。牡丹纹的陶瓷表现技法有刻花、印花、绘画等,形式有独枝、折枝、串枝、缠枝等。



宋代牡丹纹

宋代瓷器牡丹纹装饰题材丰富,内容也很广泛。当时的定窑、耀州窑有刻划牡丹纹制品,磁州窑则为白地黑花品种。

宋代牡丹纹不仅有新的纹样产生,还出现了与植物、动物或人物的组合纹,其装饰手法多样,使花卉显得更加自然活泼。

与此同时,构图方式有适合式、对称式、均衡式等,各种形式的折枝牡丹、交枝牡丹、缠枝牡丹等继续使用,花纹在器皿上的层次也明显增多。

上左图为宋白釉珍珠地划花折枝牡丹纹枕,上右图为宋白釉珍珠地牡丹纹盘。

元代牡丹纹

在花纹内容方面,元代牡丹纹依然是一个主要的装饰图案,而且表现得比宋、辽、金时更加层次繁复。

除以牡丹为单一主题的图案外,牡丹与其它花卉的组合纹也是元代瓷器装饰中的一个特色,其中牡丹与菊花、茶花、石榴花的组合较为常见。

右图为元青花凤穿牡丹纹执壶。



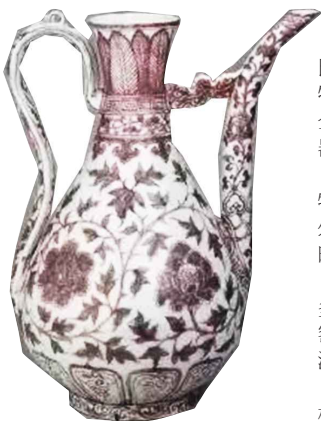
明代牡丹纹

明代瓷器上的装饰题材比元代更加丰富,可以说是植物、动物、景物、人物一应俱全。永乐宣德年间花卉在瓷器装饰中占有绝对优势。

花卉多以组合形式出现,牡丹除了与菊、茶、石榴组合外,较为常见的是同菊、茶、莲的组合,显示鲜花四季不败。

景德镇官窑中的牡丹纹多工整细腻,清晰秀丽,而民窑中的牡丹纹则多形象简练,潇洒自如。

左图为明洪武釉里红缠枝牡丹纹执壶。



辽代牡丹纹

辽代瓷器装饰深受宋文化的影响,牡丹花纹占有重要的地位,刻、划、印、绘手法创造的牡丹纹饰显示出不同风姿。

在辽三彩釉(黄、绿、茶叶末釉)中,牡丹花纹多以压印的形式出现,或在洁白的器底印上牡丹一枝,或在器外壁印上朵朵团花,与白地刻花牡丹具有不同的艺术效果。

左图为辽赤峰窑白釉划花填黑彩牡丹纹尊。



金代牡丹纹

在釉色装饰中,黑釉凸白花纹是金代继承宋代装饰手法并加以发展的一个突出表现,牡丹花或牡丹花鸟纹是金代瓷器装饰的一个明显特征。

在纹饰技法上刻、印、剔、划继续沿用,并出现许多传世佳作。

右图为花卉纹红绿彩碗。



清代牡丹纹

牡丹作为清代瓷绘中的主要花卉之一,历朝的画法都不一样,其中康熙朝的双鸡牡丹最具特色,其次还有缠枝牡丹、折枝牡丹等。

在釉色上无论是青花和彩花,在器形上,无论是圆器和琢器,均大量出现。康熙朝的珐琅彩器物上,多绘制含苞待放的牡丹,充满生机。

雍正朝时,在一器上多通体绘画,花团锦簇,枝繁叶茂。在珐琅彩器物上,常见雉鸡牡丹,并有牡丹与凤凰、牡丹与狮子的组合图案。

乾隆时期的牡丹纹更是非常普遍,常见于粉彩、珐琅彩青花,甚至霁蓝描金、单色釉等。

粉彩器上,牡丹很少单独为饰,多与菊花、桃花、荷花、梅花等组成四季花卉,另外还与蝙蝠、灵芝、山石、飞蝶、螭螂等共同组成生动活泼的画面。牡丹多采取写实法,一般画面疏朗,充满盎然生机。

左上图为清康熙红地开光珐琅彩牡丹纹杯,左图为清雍正粉彩雉鸡牡丹纹盘。