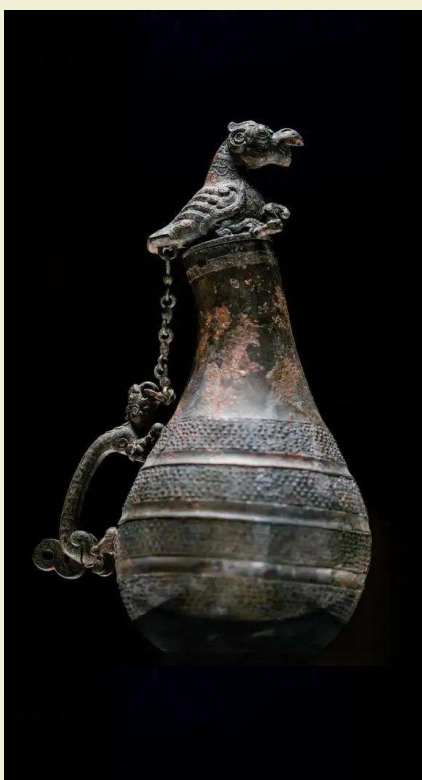


爆竹声声虎岁新,万里瞳瞳春来早。公元2022年,又逢中国农历壬寅虎年。在山西省各个博物馆中,珍藏着不少与“虎”有关的珍贵文物。今天,我们就带大家一起来看看山西博物馆里的那些“虎”。

那些藏在山西博物馆里的虎



匏壶 春秋 山西青铜博物馆藏



虎头匝 春秋 山西青铜博物馆藏

三大展览 “三”虎贺春

本报讯(记者 陈辛华)小年到,新春的脚步越来越近,1月25日,山西考古博物馆推出三大展览。“虎虎生威”山西考古博物馆藏虎文物展、“虎模虎样”侯马铸铜遗址虎纹陶范展、“晋虎多福”山西虎文化民间刺绣暨创新设计展,三展同开,恭贺新春。

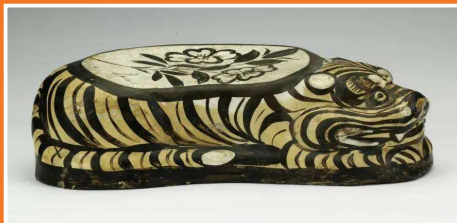
“虎虎生威”山西考古博物馆藏虎文物展,以史前至明清时期的近百件馆藏虎文物,阐释虎与民族精神、民生岁时关系,讲述虎在文物中的不同演绎。虎,乃百兽之王,象征着威望、勇敢与力量,也代表着趋吉辟邪、吉祥平安,是中华民族一大文明符号。人类从诞生之日起,就与虎不断接触,衍生出不同时代、不同地域、不同形式的虎文化,似图腾、似神兽、似权威、似萌宠。

“虎模虎样”侯马铸铜遗址虎纹陶范展,以侯马铸铜遗址出土的虎纹范,反映周代先民对虎的崇尚。中国青铜文明源远流长、博大精深,先民们铸造青铜智慧闪耀,尤其与礼乐制度相结合,将青铜铸造及其文化内涵推向高潮,成为中华文明重要的组成部分。陶范铸造技术,是中国青铜器铸造工艺的主要特点,陶范以泥为料,经雕刻、阴干、烘烤等工序,形成模、范、芯等,成为青铜器浇铸的母体。“模范”一词即从此而来。侯马铸铜遗址,于20世纪50年代发现于晋国最后的都城新田(今山西侯马),是目前国内发现规模最大,遗存最丰富的青铜时代铸铜遗址,遗址中出土的虎纹范颇为常见。

“晋虎多福”山西虎文化民间刺绣暨创新设计展,以民间虎文创作品,讲述深沉的地方特色与情感符号。传统文化观念中,老虎是一个守护家庭平安、守护孩子健康成长的神。无论是可以穿戴的虎头鞋、虎头帽、虎头披风,还是各式布老虎玩具,都是伴随孩子成长的极具仪式感的符号。这个符号,从独特的角度反映着历史更迭与文化变迁的潮流,包含着深沉质朴的地方特色与个性张扬的个人情感,是需要保护与传承的非遗文化的印记。



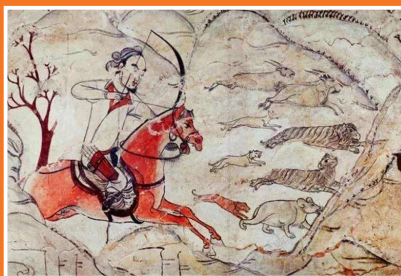
虎形玉佩 西周 山西博物院藏



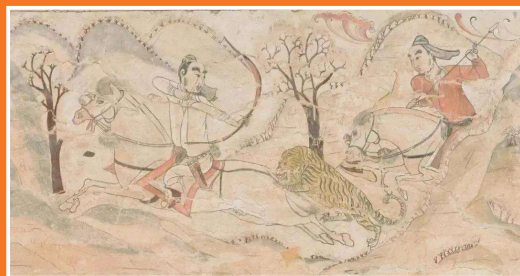
三彩虎枕 金 山西博物院藏



虎饰匕形器 商 山西博物院藏



忻州九原岗壁画 北朝 山西博物院藏



忻州九原岗壁画 北朝 山西博物院藏



虎鹰互搏罍内戈 春秋 山西青铜博物馆藏



别人守圉车 西周 山西青铜博物馆藏



赵卿鸟尊 春秋 山西青铜博物馆藏