

2021年我国博物馆接待观众7.79亿人次

新华社武汉5月18日电(记者喻珮、施雨岑)最新数据显示,2021年我国博物馆接待观众7.79亿人次,策划推出3000余个线上展览、1万余场线上教育活动,网络总浏览量超过41亿人次。

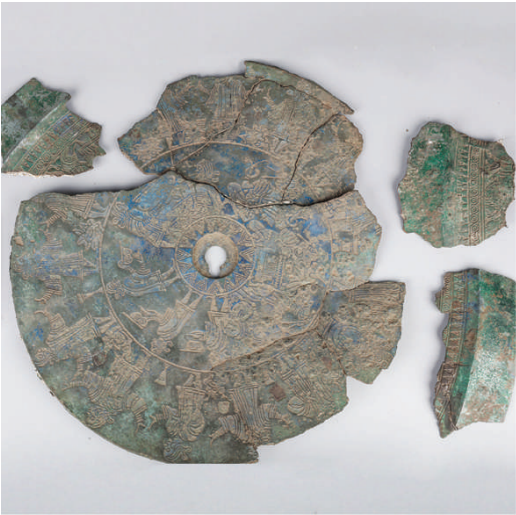
18日,2022年“5·18国际博物馆日”中国主会场活动开幕式在武汉东湖之畔的湖北省博物馆举行。今年的主题是“博物馆的力量”,阐释为“博物馆有能力改变我们周围的世界”。文化和旅游部副部长、国家文物

局局长李群在视频连线致辞中说,2021年,我国新增备案博物馆395家,备案博物馆总数达6183家。全国5605家博物馆实现免费开放,占比达90%以上。全国博物馆举办展览3.6万个,教育活动32.3万场。

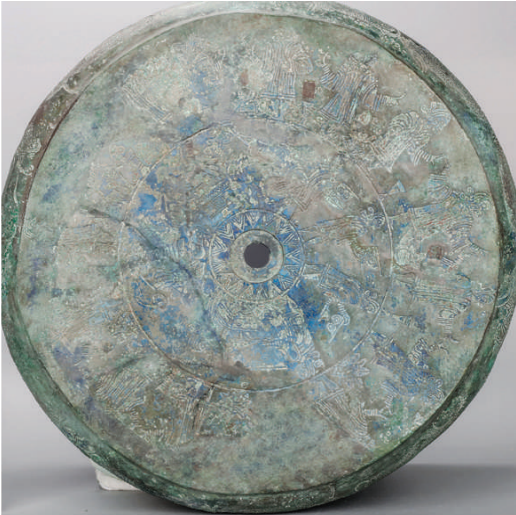
在开幕式上,第十九届(2021年度)“全国博物馆十大陈列展览精品”揭晓,浙江省博物馆(浙江革命历史纪念馆)、安徽博物院、盘龙城遗址博物院荣获2022年度“最具创新力博物馆”。

两千多年前

存钱罐为啥成了贵族圈的『尖货』



修复前的西汉宴乐籍田铜鼓形铜贮贝器。



修复后的西汉宴乐籍田铜鼓形铜贮贝器。

对于很多人来说,存钱罐是童年时的美好回忆:几枚硬币“当啷”一声“喂”给陶瓷小罐;遇到了心爱的玩具,摔碎才能取出钱来……然而,早在2000多年前的古滇国,存钱罐却是财富、地位和权力的象征。

那时的存钱罐叫作贮贝器,用来贮藏来自印度洋的珍贵海贝。贮贝器由青铜打造,本身就价值不菲。因此在古滇国,只有王公贵族才有可能使用。

据史料记载和考古研究证实,彼时云南大部分地区仍处在以物易物阶段,贝壳货币并不是很通行。贮贝器多是作为一种礼器,随葬于规格较高的贵族大墓中。

贮贝器代表着当时先进的生产力 and 审美水平。贮贝器最独特的部分莫过于精美的器盖。盖上的立体浮雕再现了古滇国社会生活的鲜活场景,包括祭祀、战争、纳贡、狩猎、纺织等。比如晋宁石寨山出土的“四牛鎏金骑士铜贮贝器”,器盖上的滇族骑士椎髻跣足、佩剑骑马、通体鎏金,四周环绕着四头巨角隆脊、雄健刚强的封牛。又如“诅盟贮贝器”器盖上的 人物竟多达127人……经历了2000多年的风雨变迁,雕饰中的攻伐交战、集市买卖、骑马狩猎、虎豹搏杀依然能够让我们感受到曾经热闹鲜活的场景。

云南省博物馆副馆长樊海涛介绍,由于古滇人没有系统成型的文字来记录历史,贮贝器便成了研究古滇国文明最真实、最直观的材料,堪称一部“无声的史书”。

如今,一件件精美完整的贮贝器在云南省博物馆展陈,观众们可以近距离地欣赏感受其中蕴含的历史和艺术价值。然而,当它们出土时,却是残缺破碎、锈迹斑斑的模样。

从事青铜器修复20余年的文物修复师陆静杰说,青铜器出土多有破碎、残、缺、锈、裂等病害,修复时要进行清土、除锈、粘接、补配、补色、做旧等多个步骤,修复工作十分精细,多数时候要用到牙科器械。

“我们对它们如此上心,是为了延长文物的寿命,让更多人了解这段历史。”他说。

文物修好后,如何长期妥善保存是更大的课题。云南省博物馆文物保护中心副主任潘娇介绍说,为了对文物进行预防性保护,2017年起,博物馆在珍贵文物的展柜里置放了一个白色小盒子——无线传感环境监测终端,用来监测环境的温湿度、有机挥发物和紫外线等指标。此外,博物馆还为易损文物安装了隔震台。

为了让更多人了解并喜爱古滇国青铜文化,云南省博物馆2020年起对现有线上线下活动进行整合,推出了“云博学堂”等科普体验活动。云南省博物馆信息影像部副主任叶之声介绍,即便是在疫情期间,博物馆也坚持每周发布“云手工”课堂,用短视频教小朋友们亲手制作贮贝器上的动物、鸳鸯铜镇、牛虎铜案收纳盒等,目前总播放量约109万次。

“注重孩子们对文物和历史的兴趣培养,是我们每一个文博人的责任。文物保护观念需要代代相传。”潘娇说。 据新华社电

90岁博物馆研究员揭秘

熊猫啥时候开始“吃素”的

“我们从这块熊猫牙齿化石来看,小种大熊猫的牙齿结构已经发生重大变化,可以证明这一时期的大熊猫已经开始吃竹子了。”黄万波说。

黄万波是中国科学院古脊椎动物与古人类研究所研究员,如今90岁的他在重庆自然博物馆担任特约研究员。在“国际博物馆日”到来之际,黄万波给记者讲述了大熊猫的直系祖先小种大熊猫的发展历史,以及大熊猫饮食习惯的演变。

“小种大熊猫化石最早发现于广西柳城巨猿洞,1984年,我在重庆巫山龙骨坡首次发现了小种大熊猫的颅骨,这个颅骨比现生大熊猫的颅骨小得多,牙齿结构与更早期的熊猫相比,变化非常明显。其上第四前臼齿的主尖内面没有副尖,牙冠与齿根接合处也没有釉质凸起,俗称齿带,下臼齿也明显和现生大熊猫更像,便于磨碎、压断竹子。”黄万波说,这证明了这一时期的大熊猫由于生存条件变化,已经从肉食和杂食食性的始熊猫,进化到了以吃竹子为主的阶段。

他介绍,小种大熊猫是一种世界上已灭绝的古生物,体长约1米左右,为现今大熊猫的直系祖先,它们活跃在约200万年前。

“我们可以推理这样的场景:在某一个时期,小种大熊猫可能为了躲避剑齿虎等猛兽,钻进竹林不敢出来,在此期间只能以竹子为食。这更加锻炼了它们牙齿适应竹子的功能,为其后代以竹为生的习性打下了基础。”黄万波说。

黄万波表示,小种大熊猫具有重要研究意义,和现在的大熊猫一脉相承,其骨骼化石为研究大熊猫不同时期饮食习惯的转变提供了重要佐证,也对研究大熊猫与人类历史发展、生态演变之间的关系提供了重要参考。

大熊猫是国家一级重点保护野生动物,是我国濒危物种保护的旗舰种和伞护种。多年来,我国采取了一系列措施加强对大熊猫的保护。全国第四次大熊猫调查显示,大熊猫分布在秦岭、岷山、邛崃山、大相岭、小相岭和凉山等6大山系,野生大熊猫数量为1864只。

“大熊猫的生存环境受食物、温度、湿度、微量元素等多种因素影响,这是一个有机的统一体。”黄万波说,大熊猫化石研究的教育意义在于,要想让大熊猫与我们的子孙后代同行,必须把生态环境保护好。 据新华社电

隋唐大运河文化博物馆开馆

新华社郑州5月18日电(记者桂娟、袁月明)在第46个国际博物馆日当天,国家“十三五”重点文化工程、位于河南洛阳的隋唐大运河文化博物馆,正式面向公众开放。

隋唐大运河始建于公元605年。洛阳作为隋唐大运河的中心和枢纽城市,至今还保存着通济渠(洛阳段)、含嘉仓、回洛仓等大量珍贵的运河遗产。

2014年6月,含嘉仓160号仓窖遗址和回洛仓遗址作为中国大运河的典型遗产,被列入《世界文化遗产名录》。

据悉,隋唐大运河文化博物馆经过18个月的建造,整体以“运河源、隋唐韵、河洛技”为设计理念,占地约47.7亩,建筑面积约3.3万平方米,展厅共有三层,展出了近400件(套)大运河相关文物精品,包括西周回字纹青铜鼎、唐三彩天王俑、含嘉仓19号窖刻铭砖,洛阳运河一号、二号古沉船等。

除文物展陈外,隋唐大运河文化博物馆还设计了丰富多样的互动多媒体环节,将现代科技与古老文物结合,向公众生动阐释大运河遗产的文化底蕴与深刻内涵。

“希望通过我们的展览,唤醒大家对大运河文化遗产的历史记忆。”隋唐大运河文化博物馆宣教部主任马国哲说。