

在四川，鼎鼎大名的三星堆遗址和金沙遗址闻名中外，出土的文物造型独一无二，让人浮想联翩。如今，在四川南部的盐源盆地，一片2000年前的墓葬群中，也有一大批造型独特的青铜器正在露出清晰的面庞。近年来，考古工作人员在凉山州盐源县发掘出土石器、铜器、铁器、金器、陶器等万余件，以老龙头墓地为代表的青铜文明，向世人展示出四川继三星堆和金沙遗址之后的又一处“青铜王国”。

丰富中国古文化
多元一体的格局

日前，“首届盐源青铜文化与各民族交往交流交融学术研讨会”圆桌会议在阿来书房举行。著名作家阿来，北京大学考古文博学院教授李水城、孙华，四川省社会科学院研究员段渝，成都文物考古研究院副院长周志清，为大家揭开盐源的神秘面纱。

近20年，周志清一直在凉山州进行考古发掘，同时也是凉山盐源老龙头墓地发掘的负责人。现场他分享道：“盐源盆地距今5000~3700年新石器文化的发现，填补了该地区新石器时代的空白。”

盐源，即盐之来源，地处青藏高原东南缘、雅鲁江下游西岸，有2100多年建制历史，是历史上黄河上游甘青地区，经川西高原南下进入云贵地区的地理节点，也是民族和文化走廊的重要组成部分。

盐源盆地有着丰富的历史文化遗存。近年来，考古人员在此发掘出大量新石器与青铜时代遗存，出土的石器、铜器、铁器、金器、陶器等已达万余件，见证了盐源地区5000年以来丰厚的历史文化积淀。

盐源青铜文化以盐源盆地为中心，具有非常鲜明的区域特色，既与中原和周边地区同时期青铜文明有着密切的关联，同时还有许多欧亚草原青铜文明的因素，其文化面貌呈现出独特性与多元性共存的特征，是中国古代青铜文明大家园中一朵绚丽的奇葩，丰富了中国古代文化多元一体的格局，拓展了中国青铜文明的文化内涵与外延。

将盐源青铜时代
延伸至商代晚期

近20年，周志清一直在凉山州进行考古发掘，同时也是凉山盐源老龙头墓地发掘的负责人。他介绍，“盐源盆地距今5000~3700年新石器文化的发现，填补了该地区新石器时代的空白，同时将中国西北经川西至滇西的通道打通，这是新石器考古的一个重要突破。”

近年来，以饭家堡遗址为代表的新石器时代考古学文化将盐源盆地人类定居生产生活的历史上溯至距今5000年前。青铜时代和大理国时期遗存的发现，为该地区早期青铜时代和两宋时期的历史与文化提供了重要的实物资料。

以老龙头墓地为代表的青铜文明将盐源地区青铜时代延伸至商代晚期，被考古学界誉为四川地区继三星堆遗址和金沙遗址之后的第三大“青铜文明”，为川西南乃至滇西地区青铜时代文化谱系的研究提供了“年代标尺”。

据周志清介绍，老龙头墓地于1987年发现，1999年和2001年，凉山州博物馆先后进行了两次抢救性清理。从2020年开始，受国家文物局委托，由四川省文物考古研究院、成都市文物考古研究院、凉山彝族自治州博物馆、盐源县文物管理所等单位组成的联合考古队对老龙头墓地进行了3年的持续性发掘。“老龙头墓地改变了我们对其文化面貌和时代的认识。以往我们认为，其年代是战国以后的，但现在突破了既往框架，它从商代晚期一直延续到西汉早期。”周志清说。

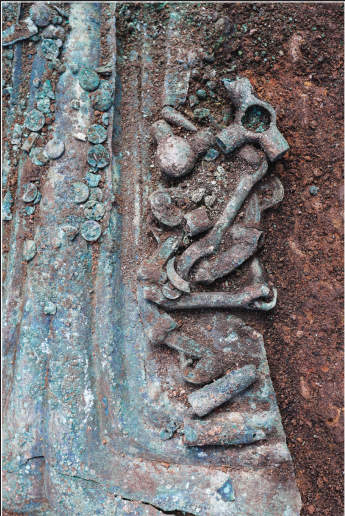
此外，大量文物的出土，为老龙头墓地文化属性、年代等判断提供了更为准确的依据。周志清坦言，老龙头墓地出土的具有地方特质的青铜文化，为盐源盆地的青铜文化在西南地区脱颖而出奠定了基础，“这些文化具有明显的多元文化的特征，这次考古发掘是西南地区一次重要突破。”

据《华西都市报》

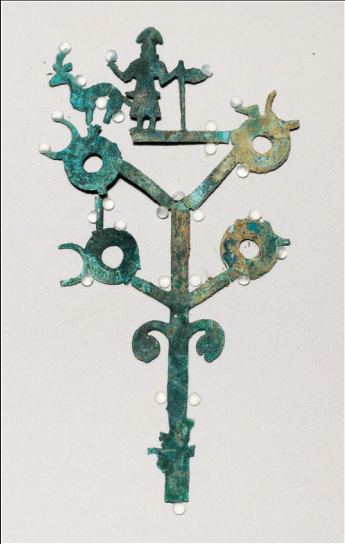
四川又发现一处『青铜王国』



这是出土于盐源县老龙头遗址的铜车马和铜立人。



发掘现场 M1148 墓的文物局部。



青铜枝形器。



青铜剑。



盐源县老龙头遗址考古发掘现场。



铜编钟。



铜勺、案及马车出土场景。 本版图片均为新华社发