



“松石间意”琴

“松石间意”琴是北宋宣和二年(1120)东京(今开封)“官琴局”御制。该琴通长 126 厘米,隐间肩宽 21.3 厘米、尾宽 14.8 厘米。上板梧桐、下板梓木,金徽玉轸,琴身涂大漆掺有鹿角灰、朱砂、金、银细粒,属琴家最为看重的“八宝灰胎”。面蛇腹纹间冰裂断,底细密流水牛毛断。琴腹池内右刻“宣和二年御制”,左刻“康熙庚午王汉章重修”,可见该琴在清康熙二十九年(1690)琴工王汉章曾重加整修。

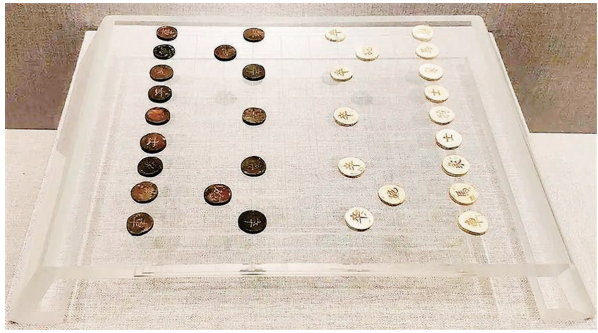
青白釉褐彩三连盒盖与盒身以子母口扣合,三根花茎缠绕在盖顶,其中一盒盖面上捏塑有一朵盛开的花朵,另两盒的盒面各捏塑一朵含苞待放的小花蕾,显得格外美观。该三联盒子母口无釉,里外施满青白釉,花蕊、花蕾及花茎都以褐彩点缀。盒盖和盒身用深而宽的刀痕刻划出花瓣纹,增加了三联盒的立体感。这种瓷盒子主要用途为盛装药品、化妆品和香料等。

青白釉褐彩三连盒



瓷质象棋

“有约不来过夜半,闲敲棋子落灯花。”宋人赵师秀的这句诗让人神往,对于生活优雅的宋人来说,象棋绝对是达官贵人居家必备之物。河南洛阳博物馆收藏的这套象棋共 32 枚,每枚均呈圆饼状,直径 2.5 厘米,厚度在 0.3 厘米至 0.5 厘米之间,表面不施釉,黑白各半,双面阴刻,字填朱砂。这套象棋和现今的象棋略有不同,棋子没有“兵”,只有“卒”,没有“帅”,只有“将”,对阵双方拥有的棋子一模一样。同时代的瓷质象棋,如此完整的并不多见。



人物

这样一来,老师们就有意见了。是啊,在很多学校,打扫卫生都是学生们的必修课,每周的劳动课,全校学生都要用一堂课的时间,专门去打扫学校操场、道路、教室等各个地方。现在,张桂梅让老师们去打打扫操场,是让老师们做学生本应该做的事,还是处罚老师?他们认为,这于情于理都说不过去。于是,就产生了抵触情绪,行动也十分不积极。

张桂梅见状,什么也不说,拿着扫把,自己一个人在操场上打扫起来。这时候,她还背着儿童之家的孩子小萝卜头。大家都知道张桂梅身体不好,看着她背着小萝卜头在吃力地扫地,一个个都不好意思再抵触了,于是,都拿起扫把,来

到操场上,跟她一起扫地。所有这一切,学生们都看在眼里,她们跑过来,抢下老师们的扫把,很快把操场打扫得干干净净,再去上课。从此以后,华坪女高始终保持干净整洁的面貌。

在张桂梅的带动下,华坪女高的老师们在教学中投入了他们最大的精力,花费了最多的心血,把学校当成了自己战斗的阵地,同时也当成了自己的家。阵地和家,在华坪女高老师们的精神世界,居然实现了完美的结合。这些老师们,作为张桂梅最坚强可靠的战友,与张桂梅一起奋斗,与张桂梅一起奉献。应该说,张桂梅十几年来所取得的成就,凝聚着这个教师团队的力量,凝结着这个教师团队的心

希望出版社

75

陈洪金 著



《张桂梅和她的孩子们》节选

血。他们全都是张桂梅身后的无名英雄。张桂梅,是他们的整个团队的“形象代言人”。

多年来,张桂梅身上的疾病不断积累,总共有 23 种之多:头前额骨瘤,左肾囊肿,右肾错构瘤,左手骨瘤,右手神经末梢瘤,脾血管瘤,肺纤维化……这些疾病,很多都是致命的。

藏品上的『梦华录』

王声秀 文图

前一阵子,电视剧《梦华录》热播,除了跌宕起伏的剧情外,剧中营造的“东京梦华”场景也让观众如痴如醉。事实上,如果要追寻原汁原味的大宋风情,出自宋朝的文物倒是不错的选择。今天,咱们就从文物出发,看一看那时的锦绣繁华。



绿釉相扑俑

绿釉相扑俑是一件罕见的相扑俑,现藏于河南博物院。该俑为手塑,陶胎,低温绿釉。俑被设置在长 3.6 厘米、宽 2.7 厘米的长方台座上,通高 6.4 厘米。二俑皆裸体,赤脚,头系发髻,身束腰带,弓步俯身。居上者上体饰有阴线圈,昂首张口,皱眉瞪目,右手扒着对方的臀部,左手抱腰,力决胜负。居下者也不甘示弱,面部向内,双手紧紧扒着对方,奋力挣脱。俑身饰阴线圈似象征大汗淋漓、汗珠如豆,更增添了二者相持不下、难解难分的紧张感。

鸳鸯柄圆盒

鸳鸯柄圆盒通长 9.5 厘米,盒直径 7 厘米。北京市密云县清代乾隆皇子墓出土。白玉质,润洁细腻,局部有浸蚀后的黄色绺纹。圆形盒上圆雕一对鸳鸯,口、胸相连,以均匀的细阴刻线琢出冠、眼、羽毛,盒为子母口,鸳鸯却是平剖为二,打开时分为两对鸳鸯。



卧鹿形玉嵌饰

卧鹿形玉嵌饰由北京师范大学工地清代黑舍里氏墓出土,长 10.6 厘米,高 6.5 厘米,青玉质,温润无瑕,圆雕而成。鹿作跪卧状,抬首前视,双耳贴于角下,角作灵芝状,亦称“肿骨鹿”。四肢收于腹下,短尾紧贴右侧。背面平素,上下各有三对穿系,似作嵌饰用。鹿通体光素,琢磨精湛,抛光度极好,显得古朴浑厚,是出土宋代玉作中的精品。



山西教育出版社

75

赵树义 著



《折叠的时空》节选

1942 年 5 月 25 日,左权将军在辽县牺牲,更县名为左权。

老邓说,沁源以烈士名字命名的地方有三个。法中村原名霍登村,张法中是沁源抗日县政府一区武委会主任;交口乡正中村原名作坪村,赵正中是党小组长、青救会主席、武委会指导员;沁河镇学孟村原名阳泉村,

李学孟是神枪手、民兵英雄。2018 年,沁源还发现一通《算盘沟茶房沿阻击战碑志》,1940 年 4 月立的,落款为国民革命政府,除碑帽、碑身连接处有断裂,基本完好。说着,老邓用微信转过一条新闻,配有他采访茶房沿村 96 岁老人韩海林的照片。碑为砂石,高 185 厘米、宽 77 厘米、厚 10 厘米,碑文楷体,碑额刻有“荷花”“千秋不朽”字样,碑阴刻有“万古流芳”字样和 336 名烈士名录。新闻中,碑文照录:

一九三八年二月,第一六九师为朱德总司令指挥的东路军,武士敏任师长,一九三九年十月,一六九师在算盘沟茶房沿一带发现敌军,武士敏带领部队与日军在此打了□天三夜,村民从山上

往山下的算盘沟村指挥部、战地医院运送伤员,牺牲的战士埋在茶房沿附近,本次战役我军□□了全面胜利。为纪念当年茶房沿牺牲的烈士,特立此。

国民革命政府一九四〇年四月“□”代表碑中缺失的字,从碑文看,行文不甚讲究,或是民间人士以官方名义所立。

发现此碑前,有天神山伏击战的记载,无茶房沿阻击战的记录。天神山与算盘沟一山之隔,应属同一防线。伏击战与阻击战时间相差三个月,或是日军遭伏击后报复,武士敏率部在此阻击。立碑日期距战斗发生日期仅差半年,碑中所记应该确凿。