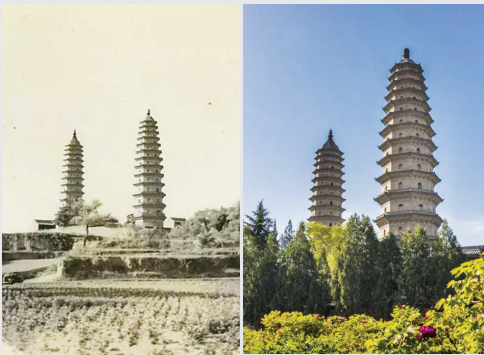


中国古塔，遍布大江南北，被誉为中国古代杰出的高层建筑。你知道有多少古塔，被印在了纸币上吗？

苏州虎丘塔、太原双塔、杭州雷峰塔、北京北海白塔……

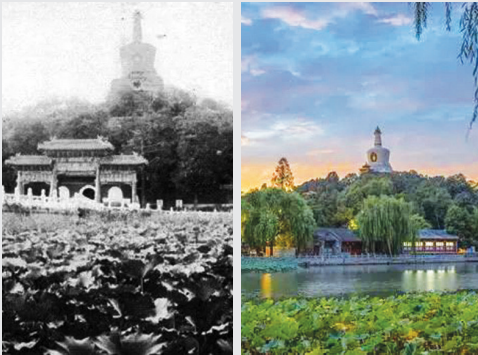
# 看这些印在纸币上的古塔



太原永祚寺双塔

山西太原永祚寺双塔，均为八角十三层砖塔，挺拔耸峙，直插云霄，有“文笔双峰”之誉，是太原市的地标性建筑之一。

两座塔，一名“文峰塔”，建成时间较早，一名“宣文佛塔”，建于万历三十六年，历时四年竣工。双塔虽形貌相似，细看却有着显著的区别，其中文峰塔每层直径变化小，线条平直，宣文塔则由下而上直径递减明显，塔身亦呈逐层降低之势，我国著名建筑历史学家莫宗江曾称赞宣文塔，“整个塔身轮廓造形呈弧状流线形，十分美观”。



北京北海公园白塔

这座上圆下方的白塔，位于北京北海公园琼华岛上，始建于清初顺治八年(1651年)，是一座藏式喇嘛塔，建塔的原由是当时“有西域喇嘛者，欲以佛教阴赞皇猷，请立塔寺，寿国佑民”。

白塔建成后，掩映于蓊蔚的林木之间，矗立于浩渺的湖水之畔，集北海公园最美建筑标志和最佳代言于一身。塔身全部为砖木石混合结构，由塔基、塔身、相轮、华盖、塔刹五部分组成。塔身为覆钵式，因此从塔的表面只能看到砖和石料而见不到木构架。基座是十字折角形的石砌须弥座。



杭州六和塔

六和塔，又名六合塔，位于杭州钱塘江边月轮山上，北宋天宝三年(公元970年)，为吴越王弘淑所建，意在镇压江潮，保四方平顺。

六和塔占地890平方米(约1.3亩)，塔外各层檐角挂有104只铁铃；塔高59.89米，塔身为砖砌，外檐为木结构，平面呈八角形。

六和塔沉稳，与保俶塔的灵秀、雷峰塔的苍古不同，所以人以保俶比美人，雷峰比老衲，而六和则俨然饱经沙场的将军，气势雄浑，苍劲有力，默然守护着这一方水土。

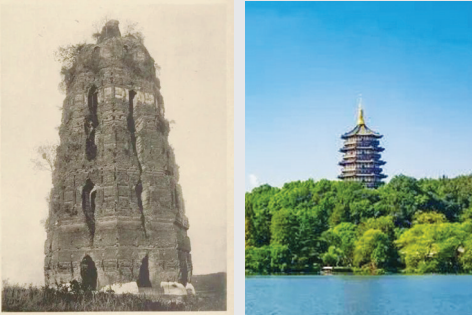


苏州虎丘塔

矗立在阊门外虎丘山上的虎丘塔，又名“云岩寺塔”，因宋代山上原有云岩寺的缘故。清袁景辂诗中“平畴耸孤峰，古木影交翳。山巅塔玲珑，高涌出云际”，写的便是云岩寺胜景，可惜在咸丰年间(1860年)，寺院惨遭兵火焚毁，片瓦无存。

现存的虎丘塔，是一座七层八角、仿木阁楼式的古老砖塔，始建于五代末后周显德六年(959年)，北宋建隆二年(961年)建成，至今已有一千多年历史。

塔于城外，伴禽竹云泉，古木奇石，霜风日月，朝夕四季，屹立千年不倒。这座倾斜的古塔，无疑是苏州最为拙古雄浑的一张名片。

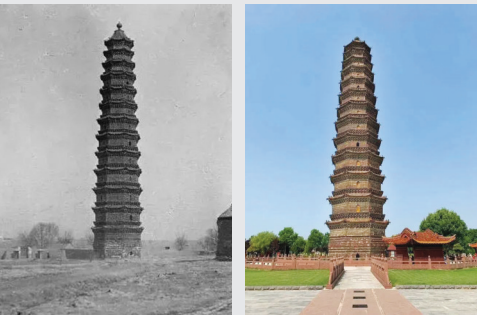


杭州雷峰塔

雷峰塔位于西湖南屏山上，五代时吴越王钱俶为黄妃所建，又名黄妃塔。塔高七层，为楼阁式木檐砖塔。北宋宣和二年，雷峰塔遭战乱破坏，南宋庆元年间重修，元明遭火焚毁，仅存塔身，岿然独立。被火焚烧过的雷峰塔，呈黄赤色，颓败沧桑。

雷峰塔下曾筑有白云庵，苏曼殊来杭，常住庵中，伴着禅院浑厚悠远的钟声修禅，习静，写诗。其《住西湖白云禅院》诗曰：“白云深处拥雷峰，几树寒梅带雪红。斋罢垂垂浑入定，庵前潭影落疏钟。”

1924年9月25日下午，雷峰塔轰然倒塌，“雷峰夕照”遂成绝响。陈从周先生曾道：“雷峰塔塌后，南山之景全虚。”如今的雷峰塔，是2000年重建的。



开封铁塔

开封铁塔，享有“天下第一塔”之誉，建于北宋皇祐元年(1049年)。塔虽名“铁塔”，却有些“名不副实”，塔身并非铁铸，只因其中嵌褐色琉璃砖，远望如铁柱，所以自元代起，民间“铁塔”的俗称便流传开来。

铁塔八角十三层，外形美观，古朴庄重，砖身雕刻花纹，飞天、麒麟、菩萨等图案精妙无比，巧夺天工。

这座拥有上千年历史的铁塔，是我国目前最高大、历史最悠久、保存最完整的一座琉璃砖塔，自建成以来，历经战火、水患、地震等灾害，依然屹立不倒。

据微信公众号“苏州园林研究所”