

唐诗又“上新”了！在长沙博物馆近期举行的“长沙考古70年成果巡礼”特展上，一件题有五言诗的长沙窑青釉瓷碗首次展出，这首诗在《全唐诗》中未见收录。

“住在绿池边，朝朝学采莲。水深偏责就，莲尽更移缸。”这首不见于《全唐诗》的唐诗，是唐代长沙窑精美瓷器上诸多唐诗的一个缩影。根据了解，目前已发现的长沙窑器物题写各种诗句110首，有100首不见于《全唐诗》。



住在绿池边，朝朝学采莲。  
水深偏责就，莲尽更移缸。



鸟飞平无近远，人随流水东西。  
白云千里万里，明月前溪后溪。



君生我未生，我生君以老。  
君恨我生迟，我恨君生早。

## 唐诗也能“上新”

近日展出的唐代长沙窑青釉瓷碗题诗在《全唐诗》中未见收录



寒食元无火，青松自有烟。  
鸟啼新上柳，人拜古坟前。

**【展览】**  
这首唐诗你见过吗  
采莲诗瓷碗首次展出

“住在绿池边，朝朝学采莲。水深偏责就，莲尽更移缸。”这首写在青釉瓷碗上的唐诗，并不见于《全唐诗》。缸(chuan，音同船)，就是船。这首诗描写的是劳动人民采莲的场景，文字简朴，意境恬淡，有民歌之风。

从唐诗题材上说，这首诗属于采莲曲。

记者了解到，该诗用褐彩书写，施釉烧制而成。瓷碗出土于望城铜官镇长沙窑遗址区，这是它首次面向公众展出。

长沙博物馆以收藏唐代长沙窑精美瓷器闻名。唐代长沙窑，位于望城铜官镇一带。杜甫漂泊途中，曾路过铜官镇，写下了《铜官渚守风》。“不夜楚帆落，避风湘渚间。水耕先浸草，春火更烧山。早泊云物晦，逆行波浪悭。飞来双白鹤，过去杳难攀。”



自入新峰市，唯闻旧酒香。  
抱琴酤一醉，终日卧垂杨。



春水春池满，春时春草生。  
春人饮春酒，春鸟啁春声。

**【现象】**  
长沙窑瓷器中的唐诗  
弥补《全唐诗》不足

长沙窑生产的瓷器，始烧于中唐，盛于晚唐。它是与浙江越窑、河北邢窑齐名的中国唐代三大出口瓷窑之一，有“南青北白长沙彩”之誉。

当时制造的瓷器，有不少曾远渡重洋，惊艳于异国他邦。直到20世纪70年代、80年代之交，深埋于地下的窑群才重见天日，瓷器上的唐诗，更是弥补了唐诗的不足。

中国古陶瓷学会理事、湖南省文物考古研究院副研究员张兴国在接受媒体采访时说，唐代长沙窑瓷器开创了书写诗文装饰的先河，拓展了瓷器装饰美学的维度。

其中颇为知名的一首诗，便是《君生我未生》。题有此诗的瓷瓶在1982年望城铜官窑出土后，轰动当时，自后广为流传。

长沙窑精美瓷器上的诗人，包括离愁、情爱、羁旅、边塞、山水、应酬等题材，内容较为宽泛，语言简朴平白，贴近当时的生活。



岁岁长为客，年年不在家。  
见他桃李树，思忆后园花。



一别行千里，来时未有期。  
月中三十日，无夜不相思。

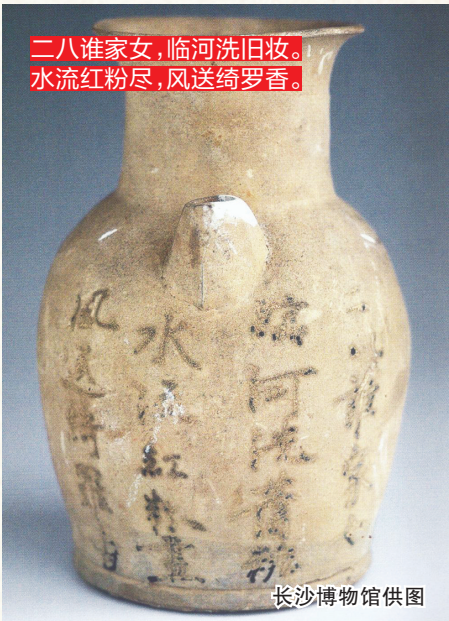
**【史事】**  
瓷器上的这首诗  
竟然是在古墓中发现的

前面提到，长沙窑瓷器上的唐诗，仅10首能在《全唐诗》中找到相同或基本相同的。其中有一首是“一双育鸟子，飞来五两头。借问缸轻重，附信到扬州”，在《全唐诗》卷八七五中能够找到，题为《涟水古冢瓶文》，文字略有出入。

《涟水古冢瓶文》的原文为，“一只青乌子，飞来五两头。借问船轻重，寄信到扬州”。这是一首怀远思人诗，也是唐诗宋词中常见的题材。青乌子，是乌鸦，五两是古代的候风器，用五两鸡毛制作而成，悬挂在竿头，借以窥测风向和风力。诗人应该是一位妇人，想写信给在扬州工作的丈夫。

有意思的是，从这首唐诗的名字，可知它是在一座墓中发现的。据记载，该唐墓中有大量的殉葬物，其中就有诗瓶。

据《大河报》 刘瑞朝



二八谁家女，临河洗旧妆。  
水流红粉尽，风送绮罗香。

长沙博物馆供图