

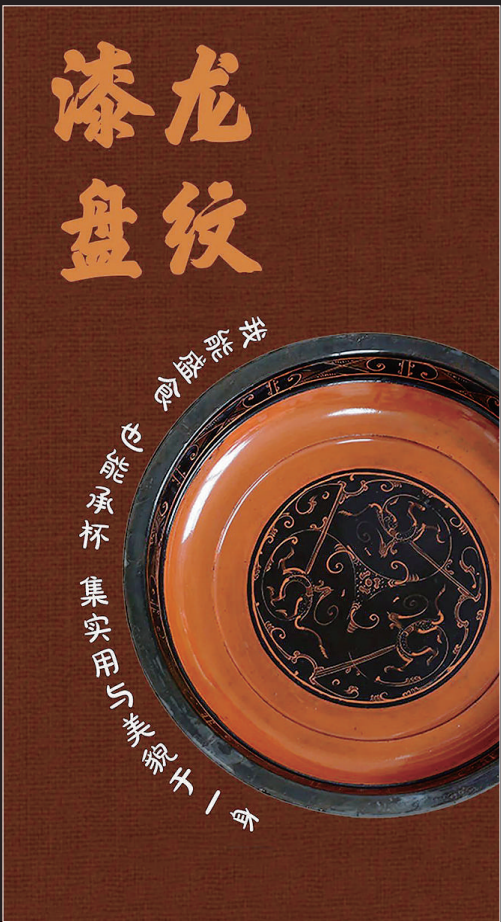
八大山人印章、海昏侯漆木器、疑似勾践后人的龙凤玉佩……

这些重磅文物首次展出

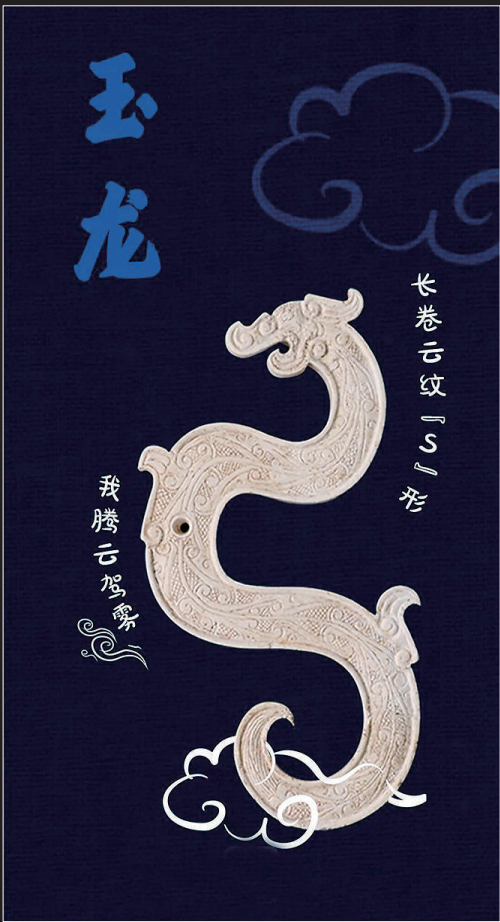
已发现的仅有的两枚八大山人朱奎印章实物、海昏侯刘贺墓首批文保修复的精美漆木器、疑似越王勾践后人墓出土的有铭文兵器……16日，一批珍贵文物首次展出。
“赣地宝藏 2022——新时代江西文物成果暨江西省打击文物犯罪成果展”当日在江西省博物馆开展。展览的一大特色是文物考古成果首度荟萃，省内32家文博单位联合展出200余件(套)展品。



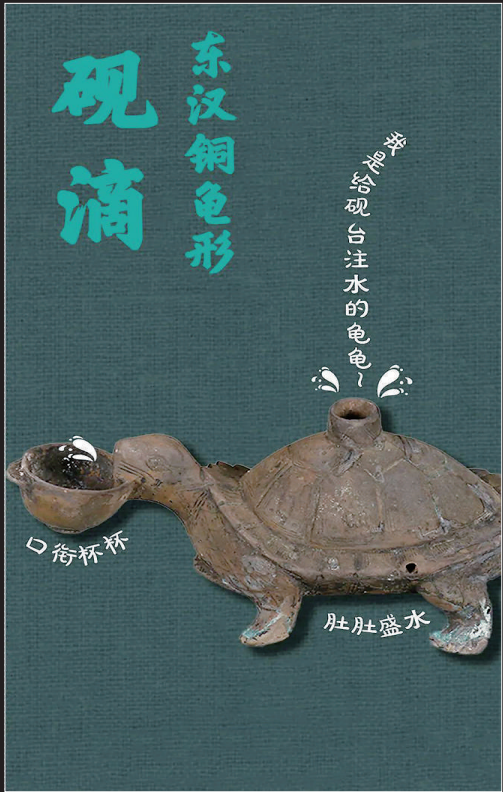
这两枚印章实物是国家一级文物，2018年在奉新县耕香庵遗址中被发现。印章的主人是明末清初画家八大山人，他因为在艺术上的独特建树被联合国教科文组织列为“中国古代十大文化名人”之一。他一生用印上百枚，但2018年之前只见印蜕不见印章，“雪衲”和“传紫”印章是已发现的仅有的印章实物。



西汉时期是中国漆工艺史上的黄金时代。刘贺墓出土漆木器约3000件，其中较为完好、能辨识出器形者1100余件。此次展出的2件漆盘和6件漆耳杯为饮食器皿，夹纻胎材质，经典红黑配色，其中漆盘以三只神龙为题材，用云纹衬托呈现出吉祥喜庆的场景，展现了汉代漆艺大美的设计思想。



“玉龙”“玉凤”上线！它们出土自樟树国字山战国墓主棺内，器主分别为越王勾践的玄孙翳和翳的儿子不寿，专家据此推测墓主与越国王室关系密切。“玉龙”“玉凤”通体洁白，质地上乘，体现了墓主的尊贵身份，看到它们，令我们很是期待这对“龙凤呈祥”背后的故事。 本版图文均据新华社



书房里的宝贝儿——砚滴，与砚台配合使用，以供研墨时滴水的器物，出土自南昌象南中心古墓。如此巧思和雅致，让我们得以一窥古人的精致生活。



盃(hé)，古代酒器，圆腹罐型，前有兽首嘴，下设三足，出土自樟树国字山战国墓。据专家推测，墓主很可能是越王勾践的后人。