

本报讯(记者 陈辛华)2022年度全国十大考古新发现终评会,3月27日至28日在京召开。经过项目汇报会、综合评议,最终评委投票选出2022年度全国十大考古新发现。山西兴县碧村遗址入选。

本次活动由中国文物报社、中国考古学会主办,共收到32个参评考古项目,经过初评、终评等环节评选产生。湖北十堰学堂梁子遗址、山东临淄赵家徐姚遗址、山西兴县碧村遗址、河南偃师二里头都邑多网格式布局、河南安阳殷墟商王陵及周边遗存、陕西旬邑西头遗址、贵州贵安新区大松山墓群、吉林珲春古城村寺庙址、河南开封州桥及附近汴河遗址、浙江温州朔门古港遗址10个项目,入选2022年度全国十大考古新发现。

晋西北是中国史前“Y”字形文化传播带的重要一环,连接着陕蒙与晋南,地处黄河口处的碧村遗址是其中一个关键节点。壁村遗址,位于山西省吕梁市兴县碧村村北,东距兴县县城20公里,西离陕西省神木县石峁遗址51公里。

遗址三面环河邻沟,东、中部各修筑一道纵贯南北的城墙,形成一座具有内外双重城墙的石城聚落,城内残存面积75万平方米,主体年代相当于龙山时代晚期,下限可延至二里头时代早期。绝对年代为公元前2200年至1700年。

碧村遗址,是目前在黄河口处发现史前规模最大、保存最好的一座石城,为黄河文化保护与传承提供了重要物质载体。该遗址占据河套向晋中、晋南过渡的关键要道,并有着规划严密的城防系统,是北方石城文化圈面向东方的一座重要门户,这为揭示天下万国背景下中原与北方文化互动提供了新的突破口。

2015年,碧村遗址开展了首次发掘,找到了遗址核心建筑区及城墙。此后,在“考古中国”“中华文明探源工程(五)”等课题支持下,山西省考古研究院、北京大学考古文博学院、山西大学考古文博学院等单位,联合开展了遗址全面考古工作和多学科探索。

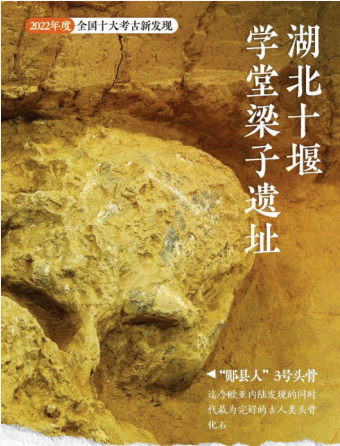
首先,明确石城核心区的建筑布局。位于中部的小玉梁是聚落核心区,四周砌筑护墙,护墙内面积3700平方米。整个台地建筑有明确的中心轴线规划思想,统一以255°为方向进行整体布局,修建了一批以连间房址为中心的石砌建筑群,包括中心连间房址、护墙及其他配套功能性房址。中心房址坐东朝西,共5间,位于台顶偏东部,占地面积超过400平方米,属于一组殿堂式建筑。

小玉梁的石构建筑群,是了解石城核心区建筑布局的重要参考,也清楚地看到了这一时期建筑规划中的中轴规划思想。

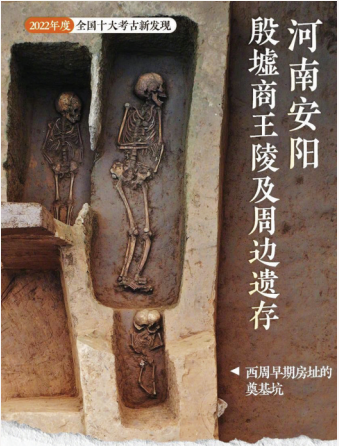
其次,发现结构严密、形制规整的大型城门口门址。城墙圯圯地点是遗址东部一座高耸平台,属于外城墙及门址所在。城墙修建于台地东部,南北向,现存长度接近300米,宽2.4米,残高1.2米。门址位于东城墙中北部,南北跨度约74米,东西进深48米,由东、南、北三个石包土芯大墩台呈“品”字形排列围合而成,包括南北门塾、夹道、内外两重“瓮城”等部分,组成其曲尺形的微循环。通关进城时,需先绕过南北门塾及半圆形墩台外侧夹道后,进入第一重类似“瓮城”的封闭空间,迂回前行,经过两道“瓮城”后,方可抵达城内。

该门址是目前发现史前时期保存较为完整、结构最为严密、形制最为规整的一套门址系统,为复原龙山时代城门口结构提供了重要参考。

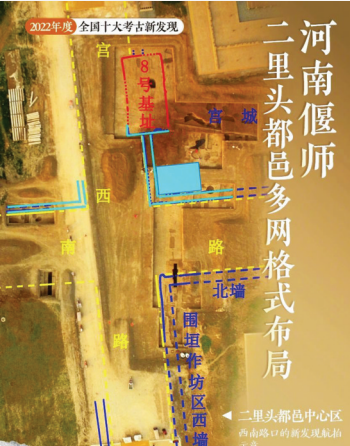
再次,多角度揭示黄河岸畔的先民生活。通过古地貌、同位素、动植物、冶金等方面分析显示,鉴于其便利交通等原因,4000多年前碧村先民选择于此,精心规划,采石筑城,崇玉石尚占卜,使用红铜制品,形成了粟为主黍为次、大量养殖猪羊牛的农业经济。



学堂梁子遗址曾发现两具约100万年前的直立人头骨化石(俗称“郧县人”)而闻名,“郧县人”3号头骨是迄今欧亚内陆发现的同时代最为完好的古人类头骨化石,是一处重要的旧石器时代遗址。



2021年8月至2022年11月,考古工作者对商王陵及周边进行考古勘探,发现有围沟、祭祀坑、墓葬、灰坑等。这些发现改变了商王陵陵国的格局,将推动对商代陵墓制度乃至商文化、商史的研究。



二里头遗址是中国青铜时代最早具有明确规划的大型都城。2019年以来,考古人员展开新一轮发掘,在中心区新发现的主干道路及其两侧墙垣,揭示二里头都城为多网格式布局。



西头遗址先后发现仰韶、龙山、先周、西周、汉唐等各时期遗存,对泾河流域聚落演进与商周社会变迁、周文明起源与发展模式、西周王朝的统治方式等方面研究具有重要意义。



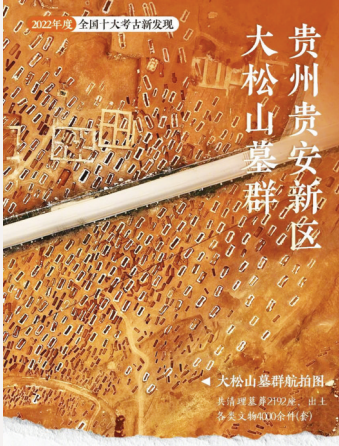
赵家徐姚遗址位于山东临淄东部,距今1.1万年至1.5万年,遗址出土穿孔陶片质地均匀、表面磨光,是华北地区乃至国内旧石器过渡阶段的重大考古发现。



朔门古港遗址是迄今国内外海上丝绸之路港口遗址最为重要的考古发现。系列遗迹重现了宋元温州港的繁华景象,是我国城市考古、港口考古的重大收获。



古城村寺庙遗址位于吉林省延边朝鲜族自治州珲春市三家子满族乡古城村东侧,其考古发掘对完善我国南北朝隋唐时期佛教物质文化全貌具有重要意义。



大松山墓群位于贵州省贵安新区马场镇,是贵州已发掘规模最大、延续时间最长的一处墓地,首次建立起黔中地区两晋至明代墓葬发展序列。



州桥遗址的考古发掘,对于研究北宋东京城的城市布局结构具有重大的意义,也为我国古代桥梁建筑技术等研究提供了新的资料。