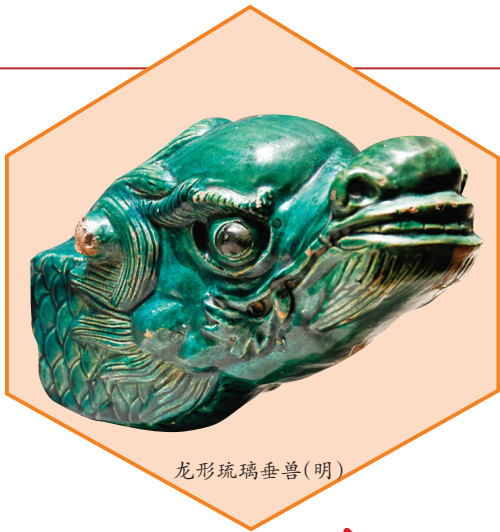




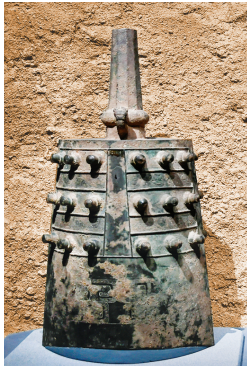
铜方簋(西周)



龙形琉璃垂兽(明)



陶鬲(新石器时代)



雨钟(春秋)



龟形银盒(唐)

以物载文品 根魂

——省博“晋魂”基本陈列全新亮相

历时三年,提升改造后的山西博物院“晋魂”基本陈列于4月1日全新亮相。展出的3431件(组)精美文物,其中1238件(组)是首次与观众见面。“晋魂”展全方位解读三晋文化所蕴涵的宇宙观、天下观、社会观、道德观,提炼展示中华民族的独特精神标识。

重装后的“晋魂”分为“文明摇篮、晋国霸业、土木华章、佛风遗韵、天下晋商、玉辂华夏”等历史文化专题。展厅布局更加考究、新颖,运用触摸屏、虚拟投影、微窗视听等数字多媒体手段,突破了展厅空间局限……

让我们一起走进山西博物院,与厚重的历史对话,与璀璨的文明会晤。

“文明摇篮”带你追寻历史的脚步;“晋国霸业”和你一起领略三晋文明;“土木华章”让你走近大唐遗构……

“文明摇篮”展厅,襄汾县丁村出土的距今约10万年的锯齿刃器、翼城枣园村出土的仰韶文化早期的石磨棒、万荣县荆村出土的庙底沟二期文化时期的陶鬲等,展现了旧石器和新石器时代的山西风采,对农业起源进行了诠释和解读。

“晋国霸业”围绕鸟尊及第一代晋侯,以叔虞方鼎、晋国世系表和“封唐改晋”等资料,扩充了晋国起源的故事。展出了出土于曲沃县曲村西周时期的南宮姬鼎、铜方簋及襄汾陶寺北墓地出土的春秋时期的铸钟、万荣县庙前村出土的同时期雨钟。由美籍华人收藏家捐赠的春秋时期的子犯鬲和绛县横水墓地出土的西周荒帷,均是首次与观众见面。

“土木华章”把山西古建筑和古建内的附属文物整体融合。天峰坪遗址距今4800年的门轴石,让观众看到了当时的建筑风采。忻州九原岗北朝壁画墓出土的门楼图,呈现了北朝的建筑特色。山西博物院藏的明代龙形琉璃垂兽,色泽艳丽,形态灵动……以佛光寺为“聚点”的唐五代时期山西现存7座建筑的亮相,“丰厚”了参观者的体验感受……

“晋”见文明,品华夏之魂。无论是“夏商踪迹”,还是“民族熔炉”,乃至“佛风遗韵”“瓷苑艺葩”等专题展,无不显示着晋文化对中华文明发展产生的深远影响。

循文化脉络,阅历史烽烟;观“晋魂”陈展,品华夏文明之灿烂。



鸟尊(西周)



青玉双凤磬(清)



统筹 宿晓健
摄影 贾鹏 米国伟
文字 平原 刘敏



佛风遗韵



九原岗北朝壁画墓门楼图(北朝)



“晋魂”



“玉辂华夏”专题展厅