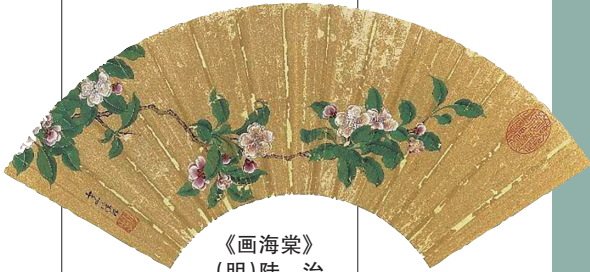


海棠古画



《写生海棠》（宋）林 椿



《画海棠》
（明）陆 治

《秋石海棠图》（清）邹一桂



海棠：花中神仙一片春心

海棠邮票
王小宗 文/图

中国邮政于2018年3月25日发行《海棠花》邮票一套四枚，表现的是楸子、西府海棠、三叶海棠和河南海棠等海棠花，采用雕刻版印刷，栩栩如生。



海棠杂项
彭 湃 文/图

明晚期到清代青玉海棠洗 以青玉雕海棠花为中心，茎与枝叶花朵上下缠绕，盘旋成器，器作四瓣海棠花形，并有蜜蜂、蝉、蜻蜓点缀。



清代点翠海棠

花纹头花 点翠是我国古老的传统工艺，是用翠鸟的羽毛粘贴在金银制成的金属底托上而制成的。这件点翠海棠花纹头花即用翠蓝色鸟羽粘贴而成，与白色玉石制成的海棠花交相衬托，于朴素中凸显高雅。

清代剔红海棠纹砚盒 画面上海棠微垂的弧形枝干一高一低，叶片排列密而不繁，顶端结着花朵与花苞。



海棠烟标
李哲民 文/图

色海棠在绿叶衬托下分外妖娆。陕西西南郑卷烟厂出品的海棠烟标，一朵红



连载

徐旭生到运城调查夏墟，虽因没有想到的“收麦子”问题没能进行，但在夏鼐和他的推动下，中科院考古所山西队还是进行了卓有成效的调查。其中，1959年5月、1961年7月和1962年10月，在山西省文物管理工作委员会过去调查夏县禹王城的基础上，又对这一古城址进行了三次复查。1959年，首先发现了可与二里头文化遗址相比肩的夏县东下冯遗址。

回到北京的徐旭生着手准备写《豫西调查“夏墟”的初步报告》。6月19日上午与周振华谈夏代都城问题，经周振华提醒，徐旭生才注意到禹都安邑或平阳的说法，并不始于西晋皇甫谧，而是在比皇甫谧早了二百多年的西汉刘向辑编古史官所记的《世本》（另有一说为东汉宋均所著）已经有

“禹都安邑或平阳”的说法。再加徐旭生在准备到豫西和晋西南寻找夏墟所查阅的地方志中，只看了《临汾县志》和《安邑县志》，而没看记载夏禹事迹材料较多的《平阳府志》和《夏县志》，也许是这两个原因，使他在运城期间，与夏县失之交臂。1959年第11期《考古》杂志刊发了他的《1959年夏豫西调查“夏墟”的初步报告》，这一影响了探索夏文化和寻找夏墟四十年的名作，在“我们是怎样决定调查的重点”的理论阐述的“山西西南部汾水下游（大约自霍山以南）一带”部分，对夏墟及夏都是否在晋南，因史料不如豫西多，持了一种将来有证据确凿再做定论的态度：

这一区域（指晋西南）倒不像第一区域（河南豫西）有那样多条的资料可考，但它与



77

苏 华 著

■ 作家出版社

《大夏禹都》节选

夏后氏有很深的关系却毫无疑问。《左传·定公四年》内说：“分唐叔……命以唐诰而封于夏墟。启以夏政……”这是说周初封唐叔虞于夏墟，因为那里是夏的旧地，还沿袭夏后氏的风俗习惯，所以“因夏风俗开用其政”。还有一件极重要

的证据就是拿《左传》与《春秋》相比，凡关于晋国的事它们所记的月份大约均差两月。这是因为《春秋》用的历法是周正（指春秋战国时的三种之一：夏历、殷历和周历），它的正月是斗柄建子之月。《左传》大约是采用《晋乘》的旧文，用的夏正，以斗柄建寅之月为正月，所以总差两个月。这一点古人全晓得。到了周代，晋地还沿用夏正，这不是更可以证明它同夏后氏有很深的关系吗？这个夏墟在什么地方，从前的人却有不同的说法……《史记·封禅书》“昔三代之君皆在河洛之间”句下《正义》引《世本》说：“夏禹都阳城避商均也。又都平阳或在安邑或在晋阳也。”“避商均”下疑系宋衷（东汉南阳章陵人）注文。前面已经说过，当日无所谓“即天子位”，也就无

迁都的必要，而鲧（同“鳃”）、禹、启、太康四世，据前面所考证，前三世均在洛阳附近，无疑问，后一世也有在此附近的可能，是夏民族或部落早期活动的中心，它是哪一时期活动的中心呢？对于这个问题，现在似乎还不容易说出一个有决定性的意见。看这一区域的地方志书，在夏禹的传说以外，关于夏桀的传说记载的也还不少。可是桀的都城到底是在河南或在山西，现在并没有定论。《竹书纪年》说他居斟鄩，此地或说在山东，或说在河南，却没有人说它在山西。

历史