

来山西考古博物馆看展览听讲座

品读历史遗存 感受美好生活

本报讯（记者 陈辛华）5月18日国际博物馆日悄然来临，今年的主题“博物馆、可持续与美好生活”，蕴含着博物馆与公众的紧密关联。国际博物馆日又恰逢“2023年全国科技活动周”，5月18日，山西考古博物馆推出“守拙——李夏廷考古绘图展”和“反光·反观：‘郁郁乎文哉’观众摄影作品展”。同时，该馆的讲座、实验、宣讲、社教等活动进行分时段直播，开启属于考古的视听感受。

5月18日至31日，山西考古博物馆免费开放。考古绘图，是考

古工作者借助专业工具、使用线绘技法，如实准确记录古代遗址面貌及文物器型、大小、纹饰、相对位置等原始信息的重要手段。“守拙——李夏廷考古绘图展”，展出李夏廷先生考古绘图代表作品四十余幅，他用最简单的工具绘出最精致的线条，从艺术性来讲，已经远远超出考古绘图的层面，在平面设计、纹样装饰等方面也有突出价值。每一幅精美绝伦的绘图，都是与历史的无声对话，是科学与艺术的交融。此外，5月23日，该展览策展人、山西考古博物馆陈列展览

部副主任李晓红，将在展厅内带领公众一起走进李夏廷的考古绘图世界，感受别样的文物之美。

由良渚博物院、山西考古博物馆、山西博物院、晋国博物馆联合举办的“‘玉魂国魄’郁郁乎文哉——西周晋国玉器精品展”，于2022年12月6日至2023年3月15日在良渚博物院展出，展品主要来自山西出土的西周玉器、金器、青铜器170余件（套），展品绝美，在观众镜头下诞生的摄影作品也同样令人赞叹。良渚博物院征集的来自各行各业摄影爱好者的百余幅

作品，汇集成本次“反光·反观：‘郁郁乎文哉’观众摄影作品展”。展览是观展者的“反光”，亦是博物馆的“反观”，展览不仅是镜头下的博物馆，更是镜头内观者眼中的世界。通过“反光”和“反观”，进一步拓展了“郁郁乎文哉”的精神外延。

18日，“考古云讲堂·第四季”迎来一场《史前礼乐制度初论》讲座。主讲人为中国艺术研究院音乐研究所研究员、江西海昏侯墓音乐考古专家组的组长王清雷。他结合近些年音乐考古成果，介绍西周时期礼乐制度的形成和发展及

对中国社会文化产生的深远影响，带观众一同探讨礼乐历史。

为传承好文庙传播中华优秀传统文化的功能，为发挥好考古博物馆科普文物考古知识的责任，山西省考古研究院（山西考古博物馆）创建“里仁学堂”，围绕“考古、博物、科技、艺术”，邀国内外各学科前沿学者，展示中华历史文化之精深，阐释中华文明基因之源流。国际博物馆日，山西考古博物馆以六场讲座，带领公众观壁画、学展览、品文明，促进考古发掘成果与历史研究成果的传播普及。



郭麒麟饰演实习律师令观众眼前一亮

都市轻喜剧《平凡之路》正在央视八套播出，第一次出演都市职场角色的郭麒麟饰演了资质平平但却有“过人”技能的实习律师潘岩，令观众眼前一亮。潘岩初入职场“打怪升级”，被不少观众认为复刻了生活中的每一个职场新人，而对演员郭麒麟来说，扮演这样的角色，“才是真正地回到了自己的舒适圈”。

塑造生活化的律师日常

潘岩的出场就打破了传统律所实习生的固有印象，普通本科大学毕业，面试第一天他都没有穿西服正装，而是一身休闲帽衫就来到了律所。海投两百份简历没有回音，潘岩需要仰仗“关系”才能拿到一次面试实习的机会，而这个机会转眼就要被海归精英舒一南代替。对郭麒麟来说，潘岩的状态就是一个“菜鸟”，“他会有些笨拙，不太熟悉职场的规则，就像一个转学生，进入职场一定是需要阵痛期的。”

郭麒麟认为，《平凡之路》的主题也不是要讲一个多么高大上的职场故事，想讲的就是普通年轻人

如何面对职场，要讲出初入职场的年轻人的实习状态。“可能整部剧演完，潘岩也不会进阶成什么了不起的大律师，他只是完成了实习这个阶段，在整个实习的过程里有所成长。”

该剧的风格倾向于走接地气的的生活流，没有像惯常呈现律师职业的剧集那样，去描述高大上的律师职业形象，而是透过潘岩、舒一南等律所实习生的视角，看到更多律师的工作日常。他们接手的庭前调解也大多在琐碎的日常里来回拉扯，没有那么多慷慨激昂的庭上辩论。“这才是真正的律师日常，

潘岩作为一个相对反常规的律师形象，他的生活哲学会打破一些固有规则，给大家带来一些改变。”郭麒麟说。

《平凡之路》播出后，不少观众认为郭麒麟是在本色出演，角色的贫嘴和机敏与他日常展示的公众印象十分贴合。对此，郭麒麟表示注意到了这些个评价。在他看来，能被认为没有表演痕迹“也是一种夸奖”。其实，郭麒麟和人物并没有过相似的经历，“潘岩的人生和我并不重合，但抓住人物的办法就是将自己放入人物的情境中去，找到潘岩和我本人贴合的部分。”

弃那种过分冲突化的台词。”

郭麒麟表示，他比较注重人物的行为逻辑，在演之前需要找到人物行动的“抓手”，因此编剧也会做出调整，以尽量匹配人物的整体表达，“大家都处于一个共同创作的过程里。”他透露，剧中舒一南的合租戏份里，就有不少戏是现场碰撞出来的灵感，而这种生活化的台词，反而为人物塑造增色不少。

据《北京晚报》 李夏至

十分罕见

吉州窑木叶盏上有幅“蚕桑图”

在5月17日江西省吉安市博物馆系统馆藏的“十大文物珍品”评选活动中，宋代吉州窑木叶蚕纹瓷盏引起关注，这只黑釉木叶盏上的桑叶纹与蚕纹巧妙组合，在国内十分罕见。

“此盏内壁饰一茎两叶，观叶形为桑叶，一大一小，叶脉清晰，大叶边沿附着金色蚕纹，蚕纹形象逼真、栩栩如生，作蠕动食桑叶状，是国内外博物馆罕见的、富有生气的木叶蚕纹盏。”吉安市博物馆馆长李希朗介绍说，观赏此盏上的“蚕桑图”，仿佛能遥想当年的蚕桑盛事。

吉州窑位于吉安市（自隋至宋称“吉州”）吉安县永和镇，创烧于晚唐，盛于两宋，衰于元末，其遗址仍存本觉寺岭、茅庵岭等24座窑岭。作为江南地区著名的综合性民间窑场，吉州窑的产品效法百工，种类繁多，尤以北宋晚期至南宋烧造的木叶纹盏为瓷苑一绝。

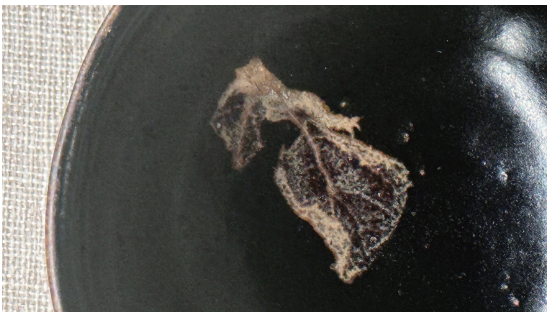
李希朗说，宋人好茶，用木叶盏盛满茶水后会给人“一叶飘空天似水”的视觉美感。从宋元时期开始，木叶盏就远销日本、朝鲜及东南亚国家，在国际市场上享有极高声誉。

吉州窑曾是12-13世纪世界上最具创新能力的窑场之一，木叶贴花工艺是其独创的陶瓷装饰手法之一。700多年前，吉州工匠将天然树叶贴在施满黑釉的茶盏上，投入高温窑炉后，树叶的形脉竟神奇地得以保留在黑釉上。更有趣的是，烧成的每件木叶盏都是独一无二的，半叶、一叶、二叶甚至三叶相叠，姿态万千，妙趣天成。

“由于烧成难度极高，目前传世的和考古发掘中出土的木叶盏不到30件，上面有蚕纹的更是凤毛麟角，国内博物馆此前未见馆藏。”江西省博物馆研究员、中国社科院考古研究所客座研究员刘诗中说，木叶盏的创意表明，当时的民间艺术装饰是接近自然、贴近生活的。吉州窑创造的剪纸贴花工艺和鹳鸟斑、玳瑁纹、虎皮纹等窑变纹样也同样体现了古人取法自然、取法生活的理念。

木叶蚕纹盏还倒映出宋代吉州在海上丝绸之路和陆上万里茶道上的身影。刘诗中说，综合文献记载，当时的吉州百姓以耕桑为业，祈求蚕熟谷丰，而生产出来的蚕丝制品，与吉州窑瓷器一起，成为海上丝绸之路和万里茶道的重要商品。

据新华社南昌5月17日电



在吉安市博物馆展厅中拍摄的宋代吉州窑木叶蚕纹瓷盏。
新华社 发