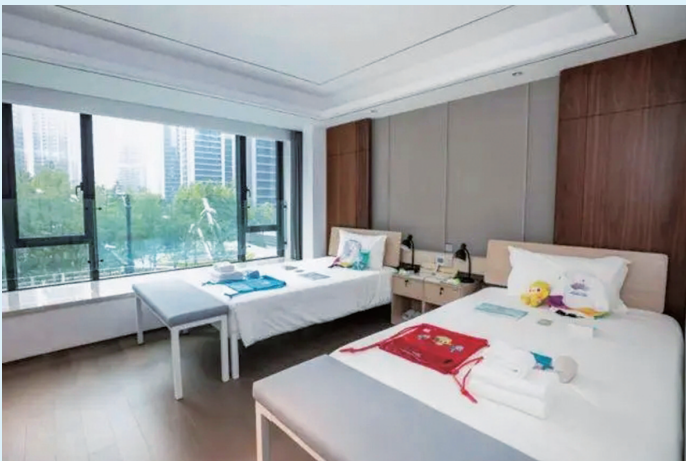


杭州亚运村是杭州亚运会最大的非竞赛场馆，是承担运动员、技术官员和媒体等衣食住行功能的重要空间。
随着亚运临近，来自亚洲各国家、地区的运动员赛时将如何开启“亚运生活”成为关注热点。请跟随记者前往杭州亚运村运动员村，探访“村里”如何像“家里”。

揭秘赛时运动员的“亚运生活” “村里”如“家里”

运动员公寓和居服中心



居服中心提供的服务包括：问询服务、意见征集、投诉处理、失物招领、文印、信息查询、会议室预订等服务；内设功能区有电视转播区、文印区、上网区、网络电话区等。每个居民服务中心下设付费洗衣收集点。
运动员村每幢楼高10层至42层不等，共22种户型。这套面积220平方米样板间为四室三卫，赛时可供7名运动员入住。每套运动员房间的客厅配备了电视，阳台配置了洗衣机。
主卧考虑到篮、排球等运动员身高的特殊需求，赛时会配置床伸展器，按照居民人数的7%配置。赛时为每位运动员提供一个洗漱包。
房间物品除了满足运动员赛时日常需求之外，绿色环保也是重要因素。例如洗漱包中的漱口杯以及配置的衣架采用麦秸秆材质，环保可回收。

运动员餐厅



杭州亚运村共设有6个餐厅，分别为运动员餐厅、媒体餐厅、技术官员餐厅和工作人员一号、二号、三号餐厅。
按照杭州亚运会绿色办赛理念，运动员餐厅由小学改造而成，赛后恢复成学校。就餐区面积约为8400平方米，共设餐位约4200座。赛事期间为运动员及随行官员提供餐饮服务保障。
运动员餐厅在规划布局上，设置四个餐区，包含饮料区、冷餐和常温餐区、热餐区、明档区，充分考虑各参赛国家、地区的习惯和生活方式，热餐区提供菜系主要为中餐风味、东亚风味、南亚及次大陆风味、阿拉伯及中东风味、欧陆风味、西式快餐。
每日提供菜品统计约400道，热菜全荤菜和荤素搭配菜执行7天1循环政策。
运动员餐厅自开幕式当天至闭幕式当天，连续16天每日提供20小时内不间断餐饮服务，同时提供包括病号餐、生日餐、常温餐包等特餐服务。
为了确保亚运村的食品安全事故零发生、食源性兴奋剂事件零发生的目标，亚运村将确保食物从“农田”到“餐桌”的全过程的安全，其中包括食材的安全可靠，以及餐饮加工过程的安全规范。通过食品安全中心的监管，更加规范餐饮服务商的餐饮食品加工行为，确保食品安全。

欢迎中心和媒体中心



欢迎中心总占地面积2800平方米，包含代表团欢迎中心、媒体中心和访客中心3部分，其中代表团欢迎中心是所有代表团抵达亚运村的第一站，提供24小时全天候服务。
媒体中心赛时将作为注册媒体提供工作场所、服务咨询等服务，内部设有媒体服务台、媒体工作间、新闻采访室、休息等候区等。

健身中心



健身服务中心，占地面积约8000平方米，分为健身中心及健身体验中心两大区块。
在健身中心的设置上充分考虑亚洲运动员、教练员训练习惯，结合国际体能训练的前沿理念，共设置有氧运动区、爆发力训练区、拉伸恢复区、综合器械区及功能性训练区，可容纳约350名运动员同时使用。
同时，本着以运动员为核心的服务理念，健身服务中心还集合了营养管理、体能康复、疲劳恢复、运动心理等各领域专业教练，他们会根据运动员实际情况，时刻为运动员提供最佳的赛事服务保障。

综合门诊部



亚运村运动员村设立综合门诊部（杭州亚运会运动员村诊所），门诊部设在国际区2号楼1-3层，综合门诊部设急诊内科、急诊外科、骨科门诊、妇科门诊、眼科门诊、口腔科门诊、耳鼻咽喉科门诊、中医推拿科门诊、康复医学科门诊、皮肤科门诊、心理科门诊11个临床科室，以及超声科、心电图室、放射科、检验科、药剂科5个医技科室。
为运动员、随队官员、其他利益相关方提供急救医疗服务、常规医疗服务及定点医院转诊服务。门诊部24小时有救护车待命。据《杭州日报》