

4项考古成果聚焦中华文明起源

国家文物局11月29日举行“考古中国”重大项目重要进展工作会,通报了浙江杭州良渚古城及水利系统遗址、江苏常州寺墩遗址、湖北沙洋城河遗址、南岛语族起源与扩散研究4项考古最新进展。据了解,此次发布聚焦中华文明起源与早期发展,是“考古中国”重大项目长江下游区域文明模式研究、长江中游文明进程研究(新石器时代)、南岛语族起源与扩散研究项目的重要研究成果。

良渚古城周边新发现疑似水坝近20处

良渚古城遗址位于浙江省杭州市余杭区,良渚文化一般分为早、中、晚三期。良渚文化早期阶段,通过对北村、南王庙等遗址调查发掘,以及瑶山外围等聚落结构新线索的分析,建立了前古城时代良渚遗址群聚落分布的新认识。北村遗址位于莫角山以南3公里,面积8万平方米,分南北两部分,主体堆积属良渚文化早期偏早阶段。北村南地点可分为高、低两级台地,两级台地之间存在明显陡坡,坡底分布有围沟,推测为有意将高台地的高等级居住区、墓葬与低台地的平民居住区、墓葬相隔离,显示出聚落内部明显的

社会分化现象。

考古专家介绍,女性墓葬M106出土随葬品70件,包括玉蝉、龙首镯、镂孔兽面纹冠状器、璜串等重要玉器,是同时期的一座高等级墓葬。良渚中期阶段,在良渚古城周边新发现疑似水坝近20处,其中7处的碳十四年代皆距今约5000年,与已经公布的11处水坝以及莫角山、反山开始营建的时间相同。塘山以北的石岭头、羊后山等坝体,及其附近的劳家头、高山上等土台的发掘,证实塘山长堤上游存在复杂的高坝结构,可能起到西水东调的功能。遥感和GIS分析显示,基于大遮山南

侧西中-窑山,劳家头-凤山两条南北长垄的构建,在塘山南侧形成两级库区,与良渚古城紧密连接。这些发现补充了对良渚中期外围水利系统及良渚古城结构的认识。

上述发现表明,良渚遗址群经历了利用山前地貌建设散点式聚落,到规划建设水利系统、莫角山和反山,再到构筑带有城墙、外郭的良渚古城等三个发展阶段。近年来考古新发现和研究成果反映了良渚人群的聚落管理和城市营建理念、信仰体系不断成熟,显示出良渚文化在我国新石器时代文明起源过程中的重要意义。



湖北沙洋城河遗址出土的部分陶器组合



浙江杭州良渚遗址出土的冠状器

寺墩遗址位于江苏省常州市天宁区,年代距今约5500年-4500年。遗址以一处椭圆形土墩为中心,周围分布十余处小型台地,外围有双重水系环绕,总面积约为150万平方米。

寺墩遗址崧泽文化遗存分布于墩北和墩东台地,面积约1.5万平方米,已发现墓葬区、干栏式建筑、水井等遗存。其中墓葬共40座,位于墩北台地北部与西部,北部墓葬等级较高,随葬器物多在30件左右,出土璜等玉器。干栏式建筑位于墩北台地东缘,东西长近30米,南北

宽约10米,由立柱、横木、植物茎秆铺面组合而成。水井位于墩东台地,井内出土6件漆彩陶壶,以红、黄、黑三彩绘制的编织纹卷尾鸟形象陶壶最为精美。

良渚文化时期,寺墩遗址已形成以圆形土墩、周围台地和双重水系环绕的聚落形态。土墩底部由青灰色“草包泥”堆筑而成,北坡发现一处石砌遗迹,可能做排水或护坡之用,墩顶发现多条红烧土基槽,表明曾有大型建筑;墩体北侧发现多处良渚文化建筑基址及灶、水井等

生活遗迹。墩东台地位于内圈水系外侧,面积约5000平方米,分布有两处良渚文化贵族墓地,曾出土大量玉器,在台地南界的G17中,出土有“日月山”形式刻画符号的大口缸残片,这是长江下游良渚文化与海岱地区存在密切文化联系的证据。

考古专家表示,寺墩遗址呈现出崧泽文化晚期向良渚文化时期的文化形态和聚落布局的变迁,生动反映了太湖地区的史前社会复杂化进程,也为讨论长江下游区域文明发展模式提供了新视角。



江苏常州寺墩遗址出土的崧泽文化墓葬M88俯视图

城河遗址可能用于拦截城河支流水资源

城河遗址位于湖北省沙洋县后港镇,地处汉江西侧、长湖北岸,面积约70万平方米,是新石器时代屈家岭-石家河文化的一处重要城址,年代距今约5100年-4500年。

在城河遗址城外邓关台等地点发现了屈家岭文化时期人工堆筑的水坝遗迹,初步探明遗迹横跨城河支流河谷,南北长260米,西最宽处为39米,地面可见最大高度为6.5米,可能用于拦截城河支流水资源,从而在水坝北部区域形成蓄水区;水资源可借助北部岗地的人工沟进入城内,实现

城内旱季供水、涝季排水功能。

在城内西部区域发现年代不晚于屈家岭文化时期的人工堆积,与城垣、水坝的堆积结构、性状相似,其东西两侧还有平行的大型壕沟,不排除为早期城垣的可能性。

城外北部的王家塆墓地是迄今为止发现的规模最大、保存最完整的屈家岭文化墓地,考古工作表明,古人先在此平整土地、营建墓地,并举行仪式活动,最终墓地南部逐渐演变为生产生活场所。同时,揭露出各类形式的独木棺墓、“一棺独

享”的大墓、棺椁齐备的小型墓葬、小型合葬墓等墓葬形制,并发现墓葬中不同部位的置钺现象,为屈家岭文化葬仪提供了新认识。

据介绍,城河遗址反映了屈家岭文化人群通过建造一系列水利设施,调控古城用水的水资源管理模式,展现了长江中游新石器时代古人对自然的认知和改造。同时,王家塆墓地多种形制的墓葬反映了屈家岭文化社群结构的复杂性和社会分化现象,提供了探讨长江中游新石器时代文明进程的新证据。

发现目前我国东南沿海岛屿最早水稻遗存

东南沿海是我国史前时代先民面向海洋、利用海洋资源的重要地区,也是探索南岛语族起源与扩散问题的重点地区。2021年南岛语族起源与扩散研究纳入“考古中国”重大项目,已系统发掘了浙江井头山遗址,福建平潭岛西营、壳丘头、东花丘和龟山遗址,海南湾仔头和内角等遗址,初步构建了东南沿海与岛屿地区距今约8300年-3000年的时空框架和社会结构。

距今约8300年-7800年的井头山遗址是我国目前发现年代最早的海滨贝丘遗址,丰富的泥蚶、海螺、牡蛎、海鱼脊椎骨等遗物,提供了古人开发海

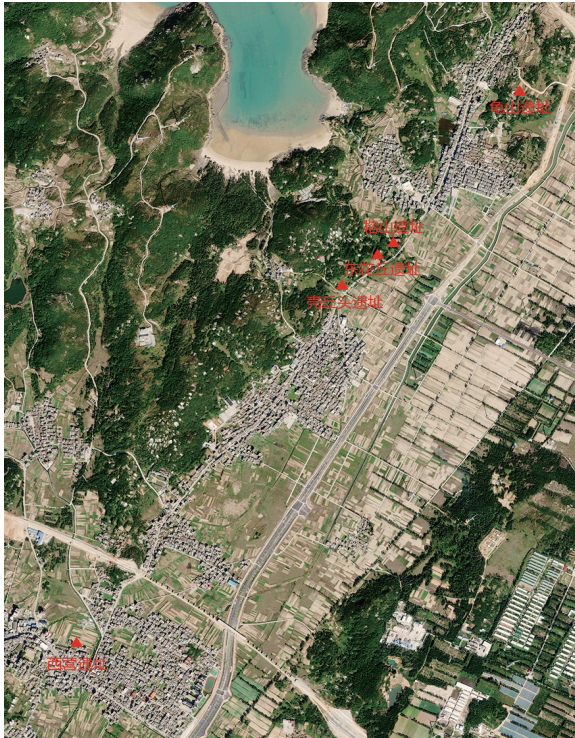
洋资源的直接证据。距今约7300年-6500年的西营遗址为一处小型聚落,人骨分析显示出生活在这里的族群与中国南方、东南亚族群有较近的遗传关系。壳丘头遗址属中型聚落,距今约6500年-5000年,遗址内居住区、餐饮加工区、手工业区、垃圾倾倒区等功能分区清晰,文化面貌显示出台湾海峡两岸存在文化关联。西营遗址、壳丘头遗址还发现了目前我国东南沿海岛屿最早的水稻遗存。

东花丘遗址和龟山遗址距今约4000年-3200年,其聚落等级高、规模大,仪式区、公共活动区、生活区合理布局,表明这一阶段沿海史前人群社

会组织形态、生存模式以及手工业技术水平、精神世界表达均显示出新的文明程度。湾仔头和内角两处遗址年代距今约5000年-3000年,出土陶器的陶色与纹饰表现出与菲律宾迄今发现年代最早(距今约4200年-4000年)的陶器存在相似之处。

考古专家认为,上述研究深化了对我国东南沿海地区史前人群利用海洋资源以及史前农业文化向东南亚岛屿地区扩散历程的认识,为探索南岛语族起源与扩散提供了重要线索,是中华文明和中华民族“多元一体”演进格局的重要实证。

据《新京报》 图片均据新华社



福建平潭岛壳丘头、西营等遗址位置分布图