

我市迎来大范围降雪

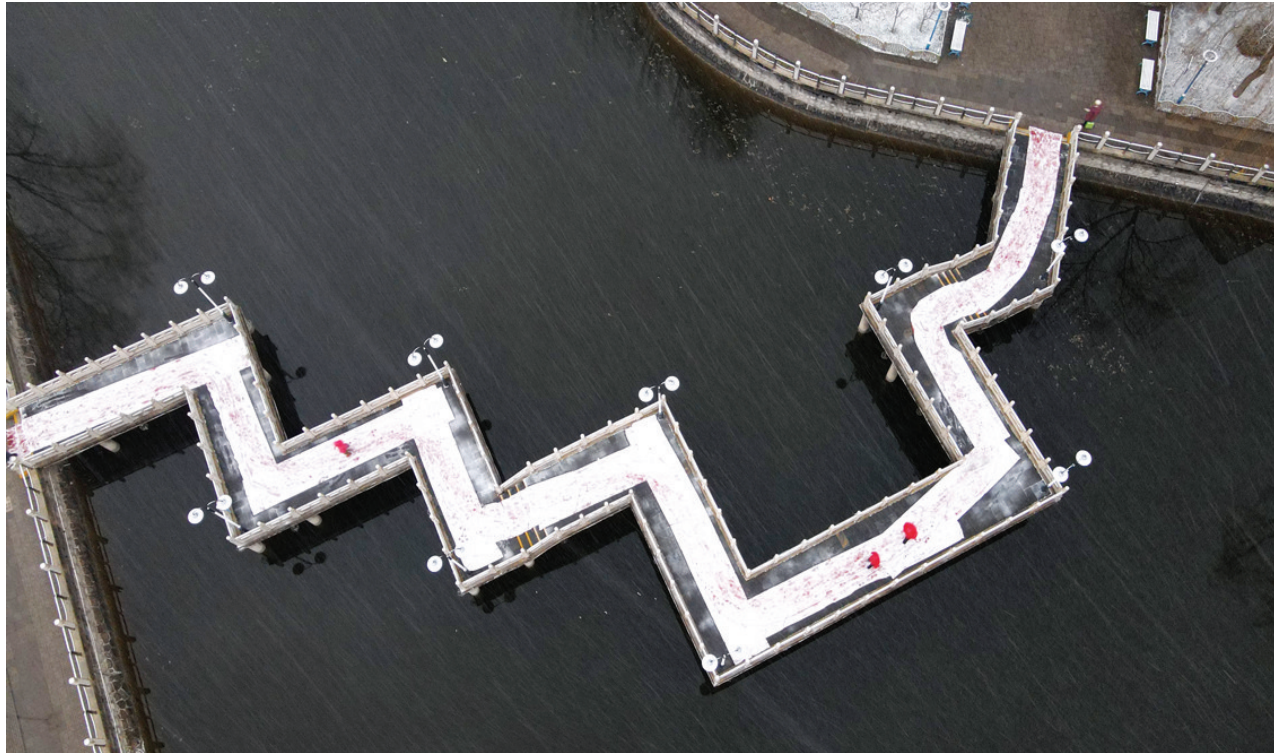
落实各项措施 做好防范应对

本报讯 (记者 申波)12月9日,市较大气象灾害应急指挥部办公室发出通知,要求各县(市、区)及各成员单位高度重视即将开始的两次降雪过程,做好防范应对工作。12月10日下午,我市上空开始飘飞雪花,至傍晚时分降雪全面加强。

根据市气象台预报,受冷暖空气共同影响,12月10日、12日夜间到14日白天我市将出现两次大范围强降雪过程,累计降水量14—25毫米,积雪深度7—17厘米。降雪过后,15日全市有5—6级、短时7级或以上西北风,最低气温急剧下降,出现大范围强寒潮天气。

通知指出,此次雨雪降温过程期间,降水相态复杂,随着气温下降会造成道路湿滑、积雪、结冰,局地温室大棚可能因积雪受损,同时对公众出行、交通运输、城市运行、安全生产、供暖供电等会产生不利影响。各级各部门各单位务必高度重视,贯彻落实气象灾害监测预报预警联动工作

机制,增强风险意识,排查风险隐患,及时关注最新气象预报预警信息,加强分析研判,充分预估气象灾害对本部门本领域本地区可能造成的灾害损失,落实落细各项防范措施,切实保护人民群众生命财产安全。



12月10日,我市迎来入冬以来的首场降雪。据市气象台预报,受冷暖空气共同影响,我市将相继出现两次大范围降雪,提醒市民及时增添衣物、注意出行安全。

贾鹏 摄

环卫部门全力备战清雪除冰

本报讯 (记者 司勇 通讯员 赵春茂)12月10日,我市迎来中到大雪。市容环卫部门及早准备,全力备战清雪除冰作业。

针对本次降雪,12月8日市环卫中心召开专题部署会,为应对今冬明春降雪特意在滨河东西路寻找定位了8处积雪堆放点,结合社会力量准备了10辆自卸车和4辆装载机,保证在降雪量较大、融雪剂无法第一时间融通打透的情况下使用。同时根据道

路的重要性和交通流量,设定不同道路的优先级,确保主要道路和交通要道首先得到清雪除冰,确保道路畅通和市民出行安全。

根据气象预报,10日夜到11日晨我市将出现中到大雪,局地暴雪。昨天上午8时,市环卫中心机械清洁部全部人员到岗,首先对融雪车辆及设备检查调试,确保融雪工作能够顺利展开。为应对此次降雪,机械清洁部早早储存了融雪剂1000余吨,大型融雪车11辆、皮卡式融雪车6辆、水剂

融雪车3辆,200多名环卫人员待岗准备。

昨日临近中午,我市开始飘起雪花,午后,雪花越来越大,越来越密。从15时开始,机械清洁部安排两组人员对滨河东西路及跨汾河桥梁、匝道进行巡检,15时30分,第一批次的融雪车上路作业,到18时共撒布融雪剂110吨。鉴于降雪还将持续,市环卫中心对人员实行轮班制度,保证人歇车不歇,完成好此次融雪工作,保障市民出行安全。

中东部现较大范围雨雪天气

利于麦田增墒、蓄墒

受冷空气和暖湿气流输送共同影响,我国中东部地区出现较大范围雨雪天气,华北、黄淮迎来今冬首场大范围降雪,中央气象台10日发布暴雪和寒潮蓝色预警。本轮冷空气过程有何特点?对农业生产有哪些影响?

“此次冷空气过程影响范围广,降温幅度大。”中央气象台首席预报员徐珺说,此次过程影响范围覆盖我国中东部大部分地区。预计西北地区东部、华北南部、黄淮大部、江淮、江汉等地部分地区将先后降温6℃至10℃,局地温度降幅可达14℃以上。12日晨,最低气温0℃线将南压到湖北中部至苏皖北部一带。

为什么出现如此大幅度降温?徐珺分析,冷空气到来前,在偏南风的暖平流输送和晴空辐射双重作用下,黄淮、江汉、江淮、江南中东部以及华南部分地区出现明显增温,最高气温达20℃以上,加之此次较强冷

空气“颇具实力”,共同造成了降温幅度较大。

此次冷空气给多地带来明显雨雪天气。据预报,10日8时至12日8时,陕西中北部、山西大部、河北西部和南部、河南北部、山东中西部和北部、辽宁东部、吉林东部及新疆伊犁河谷等地部分地区有大到暴雪,上述地区新增积雪深度5至10厘米,局地12至15厘米。10日为本次过程雨雪最强时段。

虽然11日中东部地区雨雪强度就会明显减弱,但13至15日还将有一轮雨雪“上线”。和本次过程相比,下一轮雨雪天气持续时间更长,且强降雪落区存在重叠。

连续大范围雨雪是否会阻碍农业生产?徐珺表示,对于华北中北部等地来说,这是一场“瑞雪”。

由于大部麦区土壤墒情适宜,此次过程降温同时伴随明显雨雪,有助于冬小麦

进一步“抗寒锻炼”,且利于抑制河南南部、山东半岛等地麦苗旺长趋势;但河北沧州、衡水、山东潍坊和河南南阳、周口等地部分旺长苗和晚弱苗叶片遭受轻度冻害风险高。13至15日雨雪再至,河北中部、山西中部、陕西关中、甘肃东南部麦田缺墒有望缓解或解除。总体来看,两次较大范围雨雪过程将利于麦田增墒、蓄墒,北方冬麦区累计降水量有望达近10年来同期最高值。

中央气象台发布的农业气象专报显示,北方大部冬小麦将于12月中下旬自北向南陆续进入越冬期。专家建议加强小麦苗情、墒情监测和冬前小麦分类管理,做好防冻工作。华南北部、黄淮等地晚弱苗地块可适当追施速效肥;播期偏早、有旺长趋势的地块,在地表封冻前科学开展镇压、保墒增温,促根控蘖;雨雪过程后墒情仍不足的地块,适时浇好越冬水,降低冬季旱灾风险。

新华社北京12月10日电

雪天路滑 注意安全

本报讯 (记者 侯慧琴)根据12月10日太原市气象台天气预报,我市迎来降雪。雪后路滑,并有大风和降温,12月15日将降至-14℃,提醒公众注意出行安全,并做好保暖工作。

12月10日夜间:阴天间多云,有中雪,局地大雪,3级偏东风,最低温度-5℃。

12月11日白天到夜间:阴天转多云,局地有阵雪或小雪,3级南风转北风,1~-8℃。

12月12日白天:阴天转多云,3级南风,-8~4℃。

12月12日夜间到13日白天:多云转阴天,有中到大雪,3~4级偏东风,-7~-3℃。

12月13日夜间到14日白天:阴天,有小雪,3级偏东风,-6~1℃。

12月14日夜间到15日白天:阴天转多云,5~6级、短时7~8级西北风,-8~-1℃。

12月15日夜间到16日白天:多云转晴天,4~5级、短时7级或以上西北风,-14~-5℃。

雨雪天气出行

高速交警发布提示

本报讯 (记者 张晋峰)雨雪天气来袭,对道路交通影响较大。12月10日,山西高速交警一支队发布雨雪天气出行提示,为您提供参考。

高速交警提示大家,恶劣天气出行视线不佳,需提前检查雨刷器,确保其正常工作,可刮除雨水。行车途中若车窗起雾,可将出风方式调成除雾模式,开启冷风或暖风,驱散雾气。暖风除雾初期雾气会更浓,要选择安全地点停车后除雾,待视野清晰后再上路行驶。一般雨雪天能见度较低,灯光的正确使用尤其重要,应开启前照灯、示廓灯和后位灯,这不仅是为了照明,也是为了让其他人注意到你的存在。另外要注意,同方向行驶的后车与前车近距离行驶时,不得使用远光灯。

湿滑路面上驾车时要注意放慢车速,勿踩急刹。雨雪天道路湿滑,要保持低速行驶,增强预见性,驾驶过程中避免急加速、急刹车、急打方向,否则容易侧滑失控。转弯要慢,勿急打方向。在湿滑路面上转弯容易侧滑,因此转弯时要放慢速度,如果看不到对面弯道情况,要鸣喇叭提醒对面来车注意,尤其注意不要猛打方向、猛踩刹车。雨雪天对车辆的控制比正常天气下要难,因此行驶中尽量减少来回并线和超车,不争道抢行。

湿滑路面上,制动距离比干燥路面要长,行车中应拉大跟车距离,为自己留下处置紧急情况的时间和空间,避免追尾等事故发生。