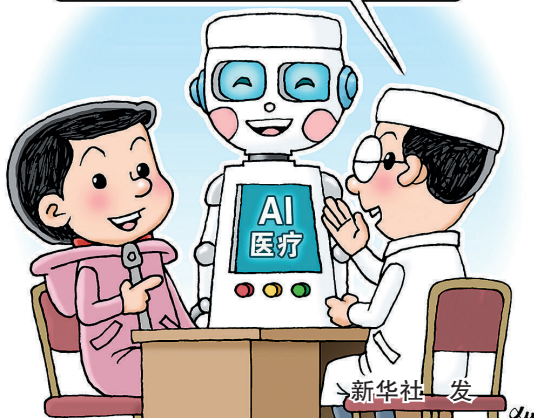


“AI 医院”来了吗

到医院看病,迎面而来的可能是智能机器人;检查结果出来,人工智能迅速给出诊断意见……随着AI技术飞速提升,诊疗应用越来越广。

人工智能当家的“AI医院”是不是真的来了?记者采访了解到,目前在一些新闻中亮相的“AI医院”,实际是AI辅助诊疗技术的应用。医疗创新在提速,但安全监管的“闸门”仍在人类医生手上。

从辅助诊断、辅助决策,到辅助治疗、辅助规划手术,“辅助”是AI医疗的一个关键词



1 看病更便捷?“医疗+AI”是趋势

近日,一家研发机构称,即将上线一款“AI医院”人工智能大模型:AI医生通过“阅读”医学文献、“诊疗”虚拟病人,不断自我进化,未来有望介入真实的医疗应用场景,辅助人类医生完成工作。

公开资料显示,这一大模型目前并未投入医院实际应用。不过,AI技术在一些医疗机构已经得到广泛应用。

在浙江,乌镇智能医院

自去年开放以来,不到10名医生与一批智能导诊机器人,已经接待了数千名患者。通过AI技术,这家医院还可以快速分析人体健康大数据,形成个性化的智能健康评估结果。

在上海,一支医生团队发起、参与研发的人工智能医学大模型,能顺利“通过”国家执业医师资格考试。输入患者的主诉、现病史、体格检查等,AI就可给出诊断和下一步处理的辅助建

议。

大模型可以“吃进”数千本医学教材,AI可以更精准地比对CT影像,集成视觉、触觉等传感器的智能监测床可以及时发出预警,快捷的病例搜索功能可以有效辅助医生作出判断……越来越多医院引入人工智能技术,“医疗+AI”成为趋势。

专家表示,“医疗+AI”前景广阔,无论患者还是医生,都将在这场科技革命中受益。

2 AI直接看病? 还得医生“拍板”

一位医生向记者讲述了一个真实案例——患儿两次住院,前后历时近一年,专家确诊其患有十分罕见的一种自身免疫性疾病。而人工智能几分钟就给出了同样的诊断。

不过,即便AI能大大提升看片、审方、诊断等医疗工作的效率,最后“拍板”的仍是身穿白大褂的医生。

今年11月,国家卫生健康委等部门联合发布《卫生健康行业人工智能应用场景参考指引》,涵盖了医疗服务管理、基层公卫服务、健康产业发展和医学教学科研4大类84种具体场景,力求全方位发挥AI的优势。

其中,从辅助诊断、辅助决策,到辅助治疗、辅助规划手术,“辅助”是AI医疗

的一个关键词。

上述由医生团队发起、参与研发的人工智能医学大模型,在上海一家医院已经投入应用,给医生提供辅助。医院负责人介绍,这个大模型的特色是来源于医生、服务医生,将成为与医生共同在医学领域深度探索的有力工具。

3 “AI医院”会来吗? 监管将更完善

尽管人工智能看病水平越来越高,但AI医疗还面临不少挑战,真正意义的“AI医院”更需迈过多重门槛。医疗安全风险如何防范?医疗数据如何确保安全?需要制定一系列监管标准以避免技术滥用。

此前,国家药监局发布了《人工智能医用软件产品分类界定指导原则》,明确提出人工智能医用软件产品管理属性和管理类别的判定依据。专家表示,这有助于保障AI医疗产品的安全性和有效性。

国家卫生健康委卫生健康发展研究中心副主任游茂表示,目前我国AI医疗器械的大多数研究产出都集中在医学影像类,技术发展有同质化倾向,“决策规则”领域研究几乎空白。此外,高质量数据仍然较为缺乏,真实世界数据应用实现机制还需进一步建立。

游茂认为,医学AI需要构建一个全生命周期动态评估体系,覆盖质控等标准体系、临床准入体系、临床应用评估体系和真实世

界数据。这些将为AI医疗器械的科学监管提供框架和决策依据。

中国医学科学院医学信息研究所所长刘辉表示,在推动技术创新与升级的过程中,需构建和完善科学合理的法规政策与技术体系,加强对算法准确性、公平性、透明度、可解释性、隐私保护等关键维度的评估与监管力度,确保AI技术的安全性和有效性,为医患双方提供更优质的应用体验和医疗服务。

新华社北京12月3日电

“年三十”为何连续5年“缺席”

新华社天津12月3日电(记者周润健)这不,还没进腊月门,一则“未来5年都没有年三十”的消息就引发公众关注。消息称,2025年至2029年的连续5年都没有年三十。也就是说,过了腊月二十九,就直通大年初一。这几年的年三十都去哪儿了?不影响人们过年?听听专家怎么说。

中国天文学会会员、天津市天文学会理事杨婧介绍,腊月,是农历中十二月份的别称。农历是我国的传统历法,以月球绕地球运行周期并兼顾地球绕太阳运行周期而制定,是一种阴阳合历。农历月主要根据月亮圆缺变化的周期而制定。在现代天文学中,已经可以根据月亮和太阳的高精度位置模型准确算出一整个月相的变化周期约为29.5306天,这一周期被定义为“朔望月”。

由于一个月的天数要用整数表示,因此有时是小月(29天),有时是大月(30天),而且大小月的出现并非一大一小或一小一大间隔排列,也有可能出现连续几个大月或连续几个月小月的情况,这需要通过精确的计算来确定。

如果腊月正巧碰上农历小月,就是29天,则没有腊月三十(民间俗称年三十、大年三十)。杨婧表示,年三十“缺席”的情形差不多每隔几年就会出现一次,甚至还有可能会连续“缺席”。不过,由于“朔望月”平均长度稍长于29.5天,所以每年大月出现的次数要稍多于小月,这也导致有年三十的农历年份要比没有年三十的农历年份多。据统计,未来26年,也就是到2050年,有年三十的年份共有14次。

没有了年三十,过年就会失去灵魂吗?“不会!岁末的最后一个晚上,民间习惯称为‘除夕’。除夕,不仅是家人们的团聚时刻,更是辞旧迎新的重要日子。因此,不管腊月是29天还是30天,它都是农历年的末尾,其团圆之意仍旧在,且已经是约定俗成,不会影响除夕的存在,也不会影响人们过年的心情。这么来看,未来5年都没有年三十,真不是什么大事,公众不必大惊小怪。”民俗学者、天津社会科学院研究员王来华说。

金星伴月 5日再现夜空

新华社天津12月3日电(记者周润健)最近几个月,每个月都会有1至2个傍晚上演一次金星伴月,本月也不例外。12月5日,这幕高颜值的“星月童话”将再现夜空,成为天边一道亮丽的风景线。天文科普专家表示,相较上个月,本次金星伴月不仅地平高度更高,可观测时间也更长。

近期,在天气晴好的日子里,很多人在下班或放学的路上都会看到西南方天空有一颗超级明亮的星星在“值守”,它就是“夜空中最亮的星”——金星。

中国天文学会会员、天津市天文学会理事杨婧介绍,由于金星位于地球轨道之内,因此从地球上看来,金星只会出现在太阳附近一定范围内的天空中。通常情况下,强烈的阳光会导致我们无法看到太阳附近的金星,只有在日出前和日落后的一段时间才能够看到金星。

月球在“巡天”过程中,常常会从行星和黄道附近的一些亮恒星旁边经过,形成亮星伴月的天

象。在诸多亮星伴月的天象中,金星伴月特点鲜明:只出现在日出前或日落后的一两个小时内;月亮的形状永远是一个小月牙儿;二者的亮度比较匹配,观赏效果好,赏心悦目。

金星伴月并不罕见,月球每“追”上金星一次,就会上演一次金星伴月。杨婧说,与上个月那次金星伴月相比,本月的这次观测条件更好:日落时金星的地平高度达到23度,抬头就能看到它;金星越来越亮,亮度由-4.0等增至-4.2等;可观测时长从1个小时增至2个小时。

由于金星和月牙都非常明亮,这幕“星月童话”非常适合普通公众肉眼欣赏和拍照。夕阳余晖中,金星和月牙好似一对恋人,时而喃喃低语,时而深情对望。

“我国大部地区现已进入冬季,天气晴好的几率高,这幕‘星月童话’会更加清晰。不过,此时天气也比较寒冷,外出观星望月一定要做好防寒保暖工作。”杨婧提醒说。