

## 跨越时空的古韵华章

程杰珍

晋祠，这座刚被文旅部公布为国家5A级旅游景区的博物馆，这座位于太原市西南悬瓮山麓、晋水源头的祠庙，承载着三千多年的历史沧桑与文化变迁。从西周肇始，历经北朝孕育、隋唐发展、北宋成熟，至明清修葺扩展，见证了三晋大地的辉煌过往。这里古树苍劲，碑刻林立，泉水潺缓，殿堂巍峨，塑像传神，诉说着岁月的流转与历史的沉淀，是华夏文明的璀璨明珠，是建筑艺术的传世宝库，是历史长河中永不褪色的文化地标。

## 古树：霜华凝翠 古韵藏幽

自西周的第一缕风拂过晋祠的土壤，历史便与古树在岁月中开启了漫长的对话。三千年的时光，朝代更迭如走马灯，它们却扎根于此，寸步不移。

这些古树，曾历经霜雪、顽强生长，也曾庇佑山川、福泽四方。每一道蜿蜒盘旋的枝干，是曾抗击风雨、傲然挺立的坚毅脊梁，也是曾载满希望、孕育新生的温柔臂膀。它们或斑驳皴裂，诉说沧桑；或新芽迸发，生机涌动。穿梭其间，就能想象往昔飞鸟衔枝筑巢、啾啾欢歌，抑或孩童绕树而跑，嬉戏打闹。

当晨曦初照，细碎的日光透过枝叶的缝隙为古树披上一层梦幻的纱衣，仿若时光的精灵在其间跳跃嬉戏。风过处，树叶沙沙作响，似是古树在低吟浅唱，周柏如智慧长者，诉说西周风云变幻；唐槐像才情佳人，传递盛世华章；银杏树若明朝隐者，喟叹兴衰过往。它们见证了帝王将相的文治武功，目睹了文人墨客的诗意才情，也承载了百姓人家的烟火日常。

## 碑刻：石载青史 墨印风华

晋祠留存北齐至民国碑碣440余通，恰似一部石质史书，默然伫立，细诉往昔。其创作者身份天差地别，上至帝王将相、封疆大吏，以尊荣之笔添墨；下至方外之士、寻常百姓，凭质朴之情刻痕。诸多文体，汇聚于此。其中诏令威严、记传翔实、诗词清丽、祝文虔诚、墓志沉郁、骈赋工巧。

碑文所涉内容，万象森罗，无所不包。水利兴废、开渠引流，关乎民生存续；赋役屯制、营田耕织，展现制度更替；地域变迁、山河勾连，见证沧海桑田；故实逸闻、巷语余音，传颂人间善念。

岁月悠悠，经风沐雨，这些碑碣勾勒出晋祠的兴衰过往，将太原乃至山西地区深厚的历史文脉清晰映射出来。文人雅士的诗赋佳作，笔落惊风雨，情牵岁月长；书法大家的翰墨华章，笔走龙蛇处，墨凝千秋魂。后世之人，心怀敬畏，循着碑碣墨痕，仿若踏入历史甬道，可探往昔峥嵘岁月，可感千年绝代风华，指尖摩挲石上字句，恰是与历史深情对望，于无声处听惊雷，于方寸间览千秋。

## 难老泉：千年灵韵 复流新生

于晋祠胜境之中，难老泉恰似一湾晶莹剔透的眼眸，澄澈空灵，顾盼生辉。那汨汨清泉，是晋水的源头，也是三晋大地

奔涌不息的血脉，贯穿历史，流淌古今。

回溯往昔，在“三家分晋”时，这泓清泉目睹了干戈的碰撞、权力的交割、邦国的新启；在李白“浮舟弄水”时，这泓清泉晕染了浪漫的情思、飘逸的笔触、超俗的感悟；在范仲淹喟叹“地胜出嘉泉”时，这泓清泉润泽了仁爱的初心、忧民的情愫、忧国的赤诚。清泉一脉，串联起不同时代的沧桑变化与人文光芒，后世之人从这潺潺水声中静听历史回响。

上世纪90年代断流之后，难老泉如今终于重焕生机，再次汨汨复流！那澄澈的泉水冲破桎梏奔涌而出，似银练当空舞。它恒温如初，清冽依旧，掬一捧在手心，仿若握住了千年晋祠的温度与灵魂。石间水花跳跃，清潭莎草曼舞，泉声潺潺，似在诉说着重生的喜悦，又仿若吟唱着古老的歌谣。

来晋祠，赴一场与难老泉的重逢，听它叮咚作响，看它波光潋滟。伫立泉边，仿若能与古人心意相通，沾染其三分豪迈、七分才情；俯身掬水，凉意沁心，握住的是历史的余温，拾起的是文化的珍宝。

## 建筑：梁枋绘史 榫卯承光

当清晨的第一缕曙光轻轻洒落在晋祠的飞檐斗拱之上，一场跨越千年的建筑盛宴就此铺陈。晋祠何以在斑驳的光影洗礼之后风采卓绝，古韵依旧，且看那一座座承载着不同朝代记忆的古建筑，穿越时空而来，以绚丽华美的梁枋彩绘、巧夺天工的榫卯技艺，将往昔的繁华、变迁，传承与荣光娓娓道来。

晋祠古建，是岁月精心雕琢的艺术品，是历史用砖石土木书写的传世章。伫立其间，那飞檐似燕尾裁云，轻盈欲飞；那斗拱如莲朵绽放，繁复精美。历经无数的春秋与冬夏，它们饱经风霜的面庞虽有褶皱刻画，脊梁却从未弯折分毫。狂风呼啸时，榫卯似灵动羽翼，借力卸力，以柔克刚；暴雨倾盆下，榫卯如细密滤网，导水疏水，守护梁枋；地震突袭处，榫卯像弹性关节，缓冲吸纳，固筑华堂。

阳光倾洒，古建梁枋上的彩绘熠熠生辉，龙凤之姿飘逸欲飞，花鸟之态鲜活灵动，宛如打开一部斑斓的史书，记录着尘封的盛世。漫步其间，耳畔仿若回响着匠人们的斧凿之声，那是历史登音的回响，引领后人顺着这建筑的脉络，一步步回溯千年，探寻华夏古韵的源头，沉醉于晋祠古建所蕴含的无尽魅力之中。

## 塑像：泥彩塑影 神韵含章

从并州至晋阳，从北宋至当下，近千年间星移斗转，盛誉不绝。晋祠圣母殿内每一尊体态不一的塑像，是曾风情万种、身姿绰约的宫娥粉黛，也是曾怀揣梦想，历经变迁的鲜活个体；每一张眉目传神的脸庞，是曾端庄守礼、温婉典雅的宫闱佳人，也是曾慧心巧思、才情出众的灵动之躯。殿堂之中，她们姿态各异，神情毕肖，仿若可见昔日华彩盛服、环佩叮当的景象。彩衣飘舞，玉颜生辉，喜怒哀乐，纤毫毕现，此为千年遗珍，此为晋之瑰宝。

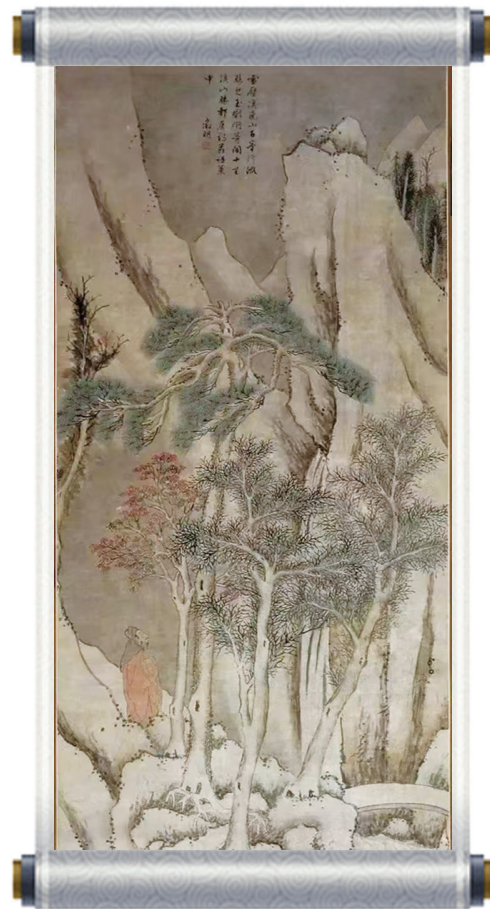
旧时光里，三晋故地那许多寂寂无名的能工巧匠，或于简陋工坊，或于市井一隅，锤凿为笔，泥土作墨，将生活的细微、时代的风尚，凝于这一尊尊造像之中，赋予他们灵魂。

时光荏苒，繁华永驻，历史的记忆刻在光阴里，匠人的巧思凝于塑像中，他们曾精研技艺，他们曾巧夺天工，他们曾在这片高天厚土中，全心雕琢着自己的作品，他们也在不经意间，成为三晋大地文化脊梁上最闪耀的坐标，最值得铭记的骄傲。

晋祠，是历史雕琢的不朽丰碑，是艺术苍穹下的璀璨星辰，是中华文脉绵延不绝的有力见证，是跨越时空的古韵华章。

## 冬日雪景入画来

董宁



《雪山觅句图》明 文徵明

冬的景色荒寒，冬日雪景却是季节的一抹灼灼亮色。走进古诗词，有“千门万户雪花浮，点点无声落瓦沟”“终南阴岭秀，积雪浮云端”等名诗佳句。走进山水古画，画家笔下的落雪，亦是充满了创意和思想。

历史名画《雪山觅句图》，是明代画家文徵明的杰出画作。画面上，水墨轻浅，笔意却明朗恣肆。这幅冬景图中，雪山高耸，直插云霄。近景处，小桥流水横过林立的巨树，喧嚣而又宁静。仔细瞧，一株松树直立挺拔，左侧一人身着红衣，倚杖而立，昂首赏景，作觅句状。看那山峰披上皑皑白雪，人物树木刻画细致，情景交融，引人入胜。此画赋色以白色为主，红衣青松用色沉稳。纵览全图，浑白之中挂着几抹翠色，处处鲜活生动，遐思十足，好一幅雪景美图！

元代黄公望《九峰雪霁图》，以水墨写意手法，勾画了江南松江一带的九座道教名山，时称“九峰”。该图中，时值正月春雪，雪霁，却裹着寒意，给人一种即将从冬天中挣脱出来的感觉。画面上的九峰，峰峰峭立意连，画意肃穆静谧。垒垒叠石以干笔勾勒，坡边微染赭黄，远处九峰留白，以淡墨衬染出雪山。此雪景画雄浑又简白，一目了然又厚重，乃元代画家黄公望简繁合一的精品之作。

南宋马远的《雪滩双鹭图》，亦是以雪景为背景，画的内容是冬日山野小景。画图里，梅枝斜出崖上，坠雪的枝丫打了个弯，然后向右上伸长，其横斜曲折极富变化。卧野的山石劈出棱角，大雪天寒气逼人，山野一片宁静。枝头两只跳动的小鸟在鸣叫，给寂静的山林增添了生机。画作中的树枝、山石以焦墨勾勒，远处的水以淡墨勾染，山石之间隐隐的枯竹施以浅色，笔墨技法的运用与作品意境相适应。这幅穿透历史的名画，画面境界幽远开阔，让我们看到了冬雪的内涵和生动之美。

赏析宋代范宽的名画《雪景寒林图》，亦有一番感慨和收获。此画群峦耸峙，山势高峻，深谷之间萧寺掩映。古木结林，板桥点缀其中，流水自远方迂回而下，生动勾画出山川雪后的磅礴气势。此画笔墨浓重润泽，皴擦多与渲染，层次分明而浑然一体。那苍劲的粗笔勾勒，使画面厚重积发，给寒林雪景注入了雄浑和思想。

赏阅历史雪景名画，如同品读冬日古诗，那优美的冬景和厚重的内涵隔空而来，洪钟一样响了时空，醉了我。



晋祠圣母殿(资料图)