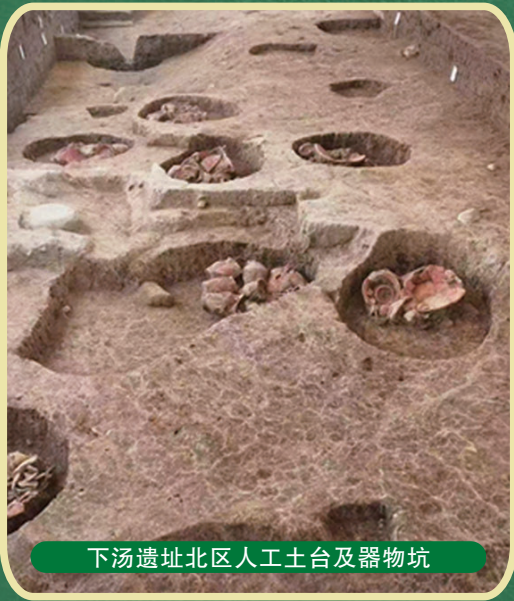


2024 年中国考古新发现揭晓

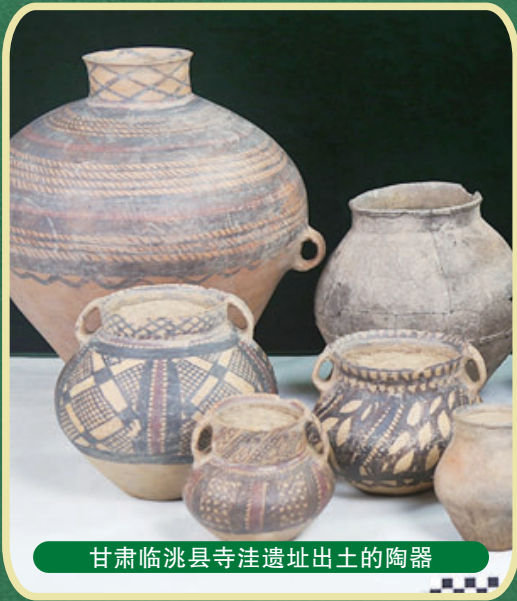
“2024年中国考古新发现”2月19日在“中国社会科学院考古学论坛·2024年中国考古新发现”上揭晓。吉林和龙市大洞旧石器时代遗址、浙江仙居县下汤新石器时代遗址、甘肃临洮县寺洼遗址马家窑文化聚落、陕西宝鸡市周原遗址、安徽淮南市武王墩战国晚期一号墓、江西景德镇市元明清制瓷业遗址群等6个项目入选。



遗址第一阶段出土的石制品



下汤遗址北区人工土台及器物坑



甘肃临洮县寺洼遗址出土的陶器

吉林和龙市大洞旧石器时代遗址

大洞旧石器时代遗址是目前东北亚地区已发现面积最大、文化内涵最丰富的旧石器时代晚期旷野遗址，拥有中国长白山地区乃至东北亚地区年代最早、最清晰的旧石器时代晚期文化序列。

浙江仙居县下汤新石器时代遗址

下汤新石器时代遗址是我国万年文化史的重要实证，为研究区域文化演变和万年稻作农业史提供了连续性的新材料，为研究我国早期稻作农业社会提供了重要样本。

甘肃临洮县寺洼遗址马家窑文化聚落

寺洼遗址马家窑文化聚落展现了5000年前黄土高原西部早期社会的发展水平和文明化程度，填补了中华文明探源研究中黄河上游核心腹地关键时期的空白。



陕西宝鸡市周原遗址西周城址

陕西宝鸡市周原遗址

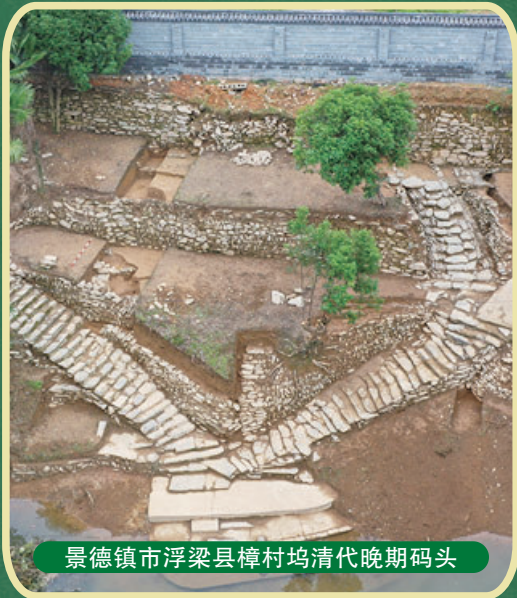
周原遗址位于陕西省宝鸡市岐山、扶风两县的交界处，是迄今为止发现的规模最大、遗存最丰富的西周都邑遗址。周原遗址先周时期大型夯土建筑群的发现，为判断周原遗址为灭商前周人都邑提供了关键证据。



武王墩战国晚期一号墓出土的铜器

安徽淮南市武王墩战国晚期一号墓

武王墩墓是经科学发掘的迄今规模最大、等级最高、结构最复杂的楚国高等级大型墓葬，为研究战国晚期楚国高等级陵墓制度以及楚国东迁后的历史文化，提供了系统性的考古资料。呈现了战国时期楚国礼乐文化的发展演变。



景德镇市浮梁县樟村坞清代晚期码头

江西景德镇市元明清制瓷业遗址群

景德镇市元明清制瓷业遗址群可为研究600余年景德镇瓷业面貌、聚落扩展、城市结构与管理、人群组成和信仰、原料开采与加工运输、手工业分工与形态的变化、御窑和民窑的关系等内容提供第一手资料。 据新华社电