



正殿一楼关公与周仓、关平的木制雕像

说起南肖墙关帝庙，首先特别叹服太原市丰厚的地名文化，这是活态的历史记忆符号。比如南华门和南肖墙就与明代晋王有关。话说晋王朱橚于明洪武十一年(1378)来到太原，即在今精营街一带修筑王府宫城。宫城是一座方形土城，辟四门，东边的门叫东华门，西为西华门，南为南华门、北为后宰门。

萧墙本身是指古代国君宫室大门内(有人说是大门外)面对大门的门屏，又称“塞门”“屏”，和后代民居大门内的照壁有点相似。萧墙的作用，在于遮挡外人的视线，防止外人向大门内窥视，臣子要到宫室里觐见君王，进宫室前首先要经过萧墙。明晋王府宫城外围筑有萧墙。东汉经学家郑玄这样注解“萧墙”：“萧之言肃也，墙谓屏也。君臣相见之礼，至屏而加肃敬焉，是以谓之萧墙。”后简作“肖墙”。太原相关街巷名按方位分为：东肖墙、西肖墙、南肖墙、北肖墙和上肖墙。

晋王朱橚是明代最具权势的藩王之一。南肖墙关帝庙就坐落在昔日晋王府“禁墙”内，留存着独特的历史记忆。该庙宇创建年代不详，现存建筑主体结构为清代。坐北朝南，四合院布局，东西41.89米，南北30.90米，占地面积1294.40平方米。中轴线现存献殿、正殿，两侧为东、西厢房，院东有一偏院。正殿砖砌台基，长17.22米，宽8.95米，高0.5米，二层楼阁式建筑，面宽五间，进深五椽，单檐悬山顶，绿琉璃瓦剪边，六檩前廊式构架，上、下层通天廊柱。东侧建有台阶可通上层。2000年，太原市将南肖墙关帝庙与其东侧的浙江会馆合并公布为太原市市级重点文物保护单位。

关帝庙的大门很小，就像镶嵌在现代城

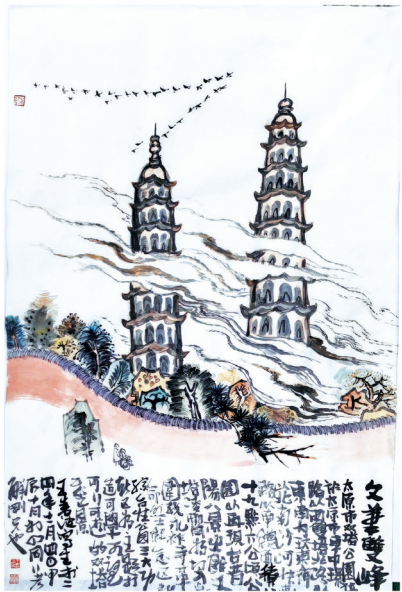
市建筑上的一扇小门。门上书“关帝庙”三个字。进门是一个很窄的通道，两边墙壁上绘有关公题材的壁画。

中轴线上是献殿和正殿，献殿和正殿之间左右各有厢房。献殿左右两侧是鼓楼和钟楼，这两座楼都没有文字标注和说明，按照庙宇一般的形制，确定左侧为鼓楼，右侧为钟楼。进入庙内要从右侧的钟楼门洞进入，是一个偏院，北、东、西建有房屋，这个小院和正殿所在小院的厢房被设置为“太原城市记忆馆”，以老物件、老图片，以及文献资料展示了太原城市的历史记忆，成为城市特殊的人文表情。

正殿是二层建筑，一层是关公与周仓、关平的木制雕像，关公居中，周仓、关平侍立两侧。木雕目测高度两米有余，保持了木纹本色，造型生动，雕工精到。但是房间里只有这组木雕，没有其他展陈装饰，略显空落。通过楼梯登上二楼，二楼放置有一座关公读《春秋》的木制雕像，目测高度近三米，也是木纹本色。除木雕外，也同样没有其他展陈。相传关公一生喜读《春秋》，关公读《春秋》已成为关公最为经典的形象之一。这个形象是有历史渊源的。话说汉献帝建安五年(200)春，曹操东征刘备，下邳之战后，刘备败奔袁绍，关羽和刘备的甘、糜二夫人成为曹操的俘虏。在张辽的劝说下，关羽以“三约”回应“三便”，降汉不降曹，曹操一概应允，关羽方降。在路上馆驿安歇时，曹操想让关羽乱叔嫂之礼，安排关羽和二位皇嫂同住一个房间，但关羽让两位皇嫂在里屋安歇，自己在门外点起蜡烛，展开随身携带的《春秋》认真阅读起来，自夜达旦，毫无倦色。后来当关羽得知刘备的下落后，挂印封金，写书辞曹，千里走单骑，被传为千古美谈。自此后，就有了左有关平手捧汉寿亭侯印，右有周仓手持青龙偃月刀侍立，中间赤面关公秉烛夜读《春秋》的固定式塑像或画像。有两副广为流传的楹联作品就是描写关公读《春秋》典故的，其一：“赤面秉赤心，骑赤兔追风，驰驱时无忘赤帝；青灯观青史，仗青龙偃月，隐微处不愧青天”；其二：“青灯观青史，着眼在春秋二字；赤面表赤心，满腹存汉鼎三分。”瞻仰关公读《春秋》雕像，思接千古，感佩忠义昭日月。

这座隐于市井的古刹，既是太原的一处历史文化遗址，亦是关公忠义精神的永恒见证。如今，它静静地立于锦绣太原城中，以砖瓦为纸、木雕为笔，续写着关公秉烛夜读《春秋》的不灭精神。

状物



文笔双峰

王春波 绘

收藏

极限明信片

于新生 文/图

清明节将近，前两天我翻出了十年前制作的《清明上河图》极限明信片，邮戳上的“乙未清明”字样，恍若时光的密码，将我带回那个细雨绵绵的汴梁城。

何谓极限明信片？极限明信片是指邮票图案、明信片图画和邮戳尽最大可能保持一致的邮品。按照国际集邮联合会的规定，合格的极限明信片必须符合以下要求：一是邮票必须是有效使用期内的。二是明信片图画占比必须大于整个明信片面积的3/4。明信片的图画不应是邮票图案的放大。明信片最好是邮政部门发行的，别的部门发行的亦可。明信片不能用自裱的卡片、画片及照片代替。三是邮戳上的地名应与邮票题材所反映的地点直接相关。制作极限明信片可使用邮政日戳、风景日戳、宣传邮戳及广告邮戳。

这套明信片是我2010年前后在北京的中国书店买的，由荣宝斋出版社出版发行，一套10枚。邮票是2004年10月18日发行的《清明上河图》邮票，一套9枚。邮票原作者是张择端(宋)，设计者是王虎鸣。

构思制作极限明信片，首先要考虑邮票与明信片的适配度，10枚明信片只有7枚能与邮票匹配。最难的是贴票时的分寸，既不可喧宾夺主，又要在留白处点睛，如同古画上的题跋钤印，需得气韵相通。

我们知道，《清明上河图》表现的是北宋年间东京汴梁(今河南开封近郊)清明时节繁盛热闹的城乡、街市、水道间的风土民情。所以这套《清明上河图》极限明信片，一是要在清明节制作，二是要到河南开封的清明上河园附近的邮局去盖戳制作。我于2015年清明节当日来到离开封较近的邮局盖戳制作，这套极限明信片才最终得以呈现。

如今重抚这些邮品，墨色里的汴河仍在流淌。它们不仅是集邮册中的珍藏，更是文化基因的活态传承。



《清明上河图》极限明信片

南肖墙关帝庙

胡春良 文/图

文物

纯阳宫里谒韦陀

唐中才

听闻太原纯阳宫有一尊韦陀像，形态极为传神，堪称一绝，心中欣悦，遂前往观瞻。

据《大藏经》记载，韦陀生于农历六月初三日，拥有强大力量与坚定誓愿，承诺护持佛法，庇佑佛教信徒，故而成为佛家寺院的护法菩萨。

纯阳宫韦陀像是明代的一尊鎏金铜像。其面相丰腴如童子，双目微微睁开，嘴角轻轻上扬，笑容含蓄，威严之中透着一种令人心生喜爱的亲切感。它昂首挺胸，体态微微右倾，右手自然下垂，左手上举。左手掌心看似虚空，仿若原本持有别的法器，右掌上举呈托着须弥山状的宝杵。肩部一缕飘带，似飞似静。整体形态生动传神，色泽飘逸，充满

动感。它头戴凤翅兜鍪盔，身着黄金锁子甲，倒披帔帛，腰束革带，虎盔虎肩，膝甲紧扣，足蹬乌云皂履。其甲帔雕刻纹路细腻逼真，仿佛能让人真切感受到其坚硬与厚重，尽显英武之气。《大藏经》有言：韦陀十七世为真童像，十八世为将军。此造型或许与此经传相关。

从工艺角度来看，造像越是细腻、灵动且复杂，对所用蜡模的雕刻要求就越繁琐精细，对铸铜的成分配比、浇注时的温度火候及流动性的要求也越发精密。这种制造技术，彰显出当时我国冶炼技术已达出神入化之境。

从将军形象来分析，盔甲最早出现于商周时期，起初是用兽皮、藤绳串结而成，用于护身。



纯阳宫韦陀像(资料图)

到唐宋时期，盔甲发展达到顶峰。肩吞、腹吞的神鬼形象不仅代表着身份，还被赋予了神秘力量。这些装束与其说是用于战争的盔甲，倒不如说更偏向于礼制的体现。

总之，这尊韦陀像整体装饰华丽，形象伟岸，视觉美感与冲击力极强。如此精妙的韦陀像，实乃罕见。