

# 使用智能门锁 学会电源管理

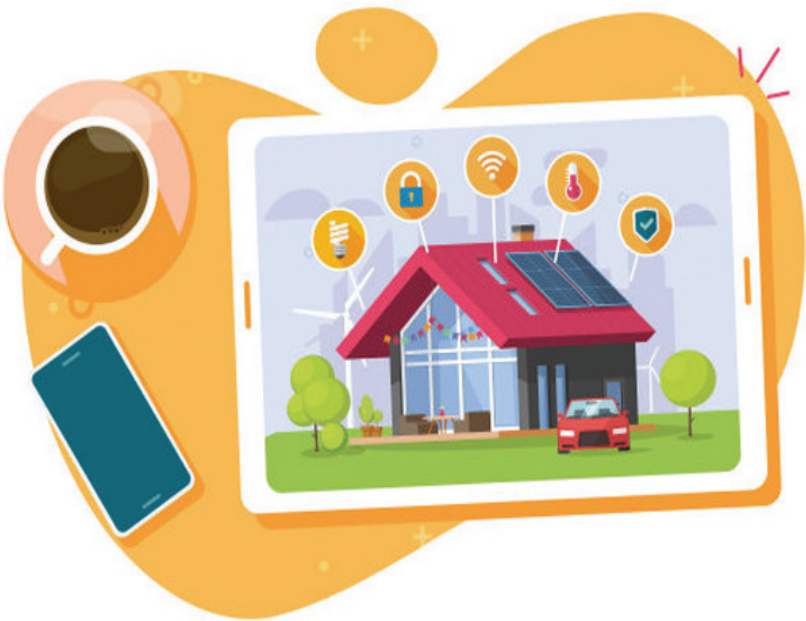
手掌静脉识别、人脸识别、远程上锁……近年来,伴随着智能家居的发展,智能门锁已渐渐进入寻常百姓家,受到了众多年轻消费者的支持与喜爱。不过,尽管越来越多的家庭开始选择安装智能门锁,但仍有不少人对其有着诸多顾虑,门锁变成了需要供电的设备,以后会不会因为没电导致进不去家门? 智能门锁没电了,应该怎么办? 为何有的智能门锁半年甚至一年才换一次电池,而有的却要频繁更换电池?

## 1 智能门锁走进百姓家

当觉得翻找钥匙麻烦,机械锁不够方便时……智能门锁的出现,着实让很多人感觉到智能门锁很方便。不需要拉线通电,家里停电也不怕进不了门,只需要打开手机上的App,远程就可以操控房门……

家住桥东街的张磊,时常跑外出差,有好几次她都因为忘记带钥匙而被“挡”在门外,无奈只能叫来开锁公司帮忙开门。考虑到智能门锁无需携带钥匙,前不久,她索性花费798元在网上购买了一把智能门锁。服务人员上门安装后,让她立马感觉下对了单。“购买的掌静脉门锁可以通过掌纹、指纹、人脸识别开门,该有的功能都有了,造型也很别致。”张磊说,以前出门要带一串又重又凌乱的钥匙,智能锁对她而言,简直是一种解救,劳累归来后,再也不用在家门口提着大包小包,还要手忙脚乱地翻找钥匙了。不过,张磊也有顾虑,智能门锁是好用,但万一哪天没电了,怎么办?

记者走访发现,市面上大部分智能门锁的价格从几百元到几千元不等,功能越多,价格越高,较为主流的品牌有凯迪仕、德施曼、美的、松下、亚太天能、小米等。通常在购买智能门锁后,专门的师傅会为消费者上门安装,保修期大多数为3年。超过3年上门修理,需要支付零件及上门更换费用。



## 2 智能门锁耗电有快慢

近几年,随着技术发展,指纹识别成为众多智能门锁的主要解锁方式之一。同时,智能门锁还有多种开锁方式,比如支持人脸识别开锁、掌纹识别开锁、手机蓝牙开锁、密码开锁、卡片钥匙开锁以及机械钥匙开锁等。相比传统门锁,智能门锁具有方便性、安全性和科技感等优势。钥匙容易丢失或被复制,而智能门锁可以通过手机App远程开锁,同时具有防撬、防技术开启等功能。

据了解,目前,市场上的智能门锁主要使用的是锂电池和干电池。专业人士建议,使用智能门锁,要学会电源管理。智能门锁耗电快慢主要受电池类型

和充电方式影响。对于采用锂电池供电的智能门锁,如果频繁使用快充或闪充充电器,会导致电压过高,损坏锂电池,锂电池受损后可能会充不进电或电量低下。使用干电池的智能门锁需定期更换电池。切记不可使用劣质电池或新旧电池混用,这样可能会导致电池漏液,腐蚀电路板,从而增加耗电。

另外,智能门锁损坏或故障也可能加速电池耗电,如滑盖与电路板配合不佳、电机故障等,这些原因都会加速电池耗电。还有温度、湿度等因素也会影响智能门锁电池的耗电速度,例如楼道通风不良或潮湿环境,都有可能导致电池性能下降。

## 3 关闭不用功能更省电

那么,智能门锁怎样使用更省电? 首先,要关闭不常用功能。如果不常使用人脸识别功能,可以考虑将其关闭或调低灵敏度,这样就能减少摄像头的频繁开启。而对于不需要的联网功能,也可尝试关闭,这样可以进一步节省电力。其次,定期清洁。使用干抹布定期清洁智能锁的表面,特别是触摸屏部分,以防止灰尘积累,这样不仅可以保持门锁的清洁,还可以减少意外触发到门锁操控面而导致的电力消耗。再次,及时检查电池。定期检查电池的状态,确保其没有漏液或其他损坏,避免因电池问题导致的电力损失。最后,使用合适的电池。选择高质量的电池,并确保电池的电压稳定,这可以减少因电压波动而引起的电力损失。

很多人担心智能门锁没电了怎么办? 专业人士提示,当智能门锁电量不足时,会在每次开门时语音提醒,有些还会在手机App上显示电池电量,用户要及时关注。大多数智能门锁都设计了USB充电接口,因此,特殊情况下可以使用充电宝和手机数据线应急充电。一般充电几分钟后,智能门锁就能恢复一定的电量,从而正常开门。

此外,智能门锁通常都配备了备用钥匙插槽。在智能门锁没电或电子部分出现故障时,可以使用备用钥匙来开门,所以建议用户可以将备用钥匙放在常用的包里或车里,以备不时之需。

记者 梁丹



## 废弃塑料袋变“锦鲤”

本报讯(记者 任晓明 文/摄)市生态环境局近日精心策划开展了一场别开生面的环保创意活动——塑料垃圾之“鲤鱼跳龙门”,传递“无废”理念,讲好“无废”故事。

活动现场,工作人员为参与者准备了废弃塑料袋,鼓励大家发挥天马行空的想象力,将这些看似无用的塑料袋变成“会飞的鱼”。在工作人员的悉心指导下,孩子和家長配合默契,共同拿起画笔,在塑料袋

上精心勾勒出一片片栩栩如生的鱼鳞,点上灵动有神的眼睛。经过剪裁、拼接等一系列工序,一个个原本被丢弃的塑料袋华丽变身,成为色彩斑斓、形态各异的鲤鱼造型。整个过程中,参与者的想象力和创造力被充分激发,让市民认识到,只要巧妙设计、合理利用,废弃物品也能重焕生机,为“无废城市”建设注入源源不断的活力。

活动期间,工作人员通过现场

讲解、互动问答等多元形式,向参与者普及“无废城市”和“地球一小时”相关知识,用通俗易懂的语言,详细阐释“无废城市”建设对改善城市生态环境、推动可持续发展的重大意义,以及“地球一小时”所倡导的节约能源、应对气候变化的积极作用。现场参与者表示,这次活动让他们对环保理念有了更为深入的理解,对自身肩负的环保责任也有了更加清晰的认识。

## 抢修故障电梯 方便居民回家

本报讯(记者 韩睿)中午时分,巡查的网格员发现电梯出现故障,想到上班族和学生们都要陆续回家,这个时间点电梯坏了影响太大了。网格员紧急协调物业抢修,最终在高峰前将故障排除。

4月1日中午11时40分,七一社区网格员李晓娟在北河湾东街金林佳园小区21号高层住宅楼巡查时,意外发现电梯发生故障,梯门大敞着,停在某一层不动了,指示灯忽明忽暗,显然无法正常运行,并且还有安全隐患。此时正值中午电梯使用高峰期,该楼内上班族和学生很多,如不赶紧排除故障,会给大家带来极大不便。

李晓娟赶紧联系物业,并守在电梯门口,阻止住户随意进入,同时在该单元群内发出警示,告知大家暂时不要使用该电梯。不多时,维修人员赶来展开抢修,发现是电路板短路所致。在李晓娟全力协助下,对方迅速投入抢修,半小时后,电梯终于恢复正常运行。

“多亏了网格员及时发现并告知物业,不然我们这些高层住户中午回家可就麻烦了。”居民纷纷点赞感谢。