

直把并州作故乡

吴鹏程

前些天参观了在纯阳宫举办的“直把并州作故乡——回望柯璜先生特展”，感慨尤深，内心久久不能平静。

柯璜，字定础，号绿天野人，1876年出生，祖籍浙江台州黄岩桐屿镇。1907年毕业于京师大学堂，1909年2月应邀到太原后，陆续参与创办山西的教育、图书、博物、考古等事业。1937年抗日战争全面爆发，柯璜避难重庆云顶山。新中国成立后担任了重庆文史馆馆长等职，1957年又回到山西太原，任山西省美协主席等职。1963年在太原病逝，享年87岁。

柯璜先生前后在太原工作生活了30多年，对太原这座城市的关爱不亚于他的家乡，甚至有过之而无不及。作为一名优秀的社会活动家、爱国志士，柯璜先生是对山西教育界、文博界、书画界作出突出贡献的、不可忽略的重要文化人物。

展览第二部分“博物启智 正气浩然”的一组照片引起了我的注意。这组照片内容是美国弗利尔艺术陈列馆与山西公立图书馆合作实施山西万泉县汾阴后土祠遗址发掘项目。早在上世纪30年代，柯璜先生就为此次发掘报告撰写了序言，发掘报告的题目是《山西万泉县阎子疙瘩即汉汾阴后土祠遗址之发掘》，其发掘地就在山西万泉县（今万荣县）的西杜村。他在序言中说：“民国十九年（1930）秋，美国斯密苏尼恩研究院弗利尔艺术陈列馆与敝馆订立合约发掘万泉县汉汾阴后土祠遗址，因而得见闻前代如许旧物，一时眼界之

开，愿望之偿，大脑中不知有若何快感、若何希望。”当时他见到发掘出土的器物后，很高兴，对这次发掘成果很满意。在序言中提到的合约对如何发掘、发掘经费、发掘报告的出版、出土器物的保存等都有详细规定：“民国十九年（1930）秋，卫聚贤先生由南京来平与美国弗利尔艺术陈列馆主任毕士博同忠（董光忠）议计与山西公立图书馆订立合作条件专作山西考古发掘工作。该合约内容：（一）考古团由山西公立图书馆出名组织；（二）考古团旅行及发掘经费由弗利尔艺术陈列馆担任；（三）工作报告用中文英文合刊，印刷费由弗利尔艺术陈列馆担任；（四）掘获古物均归山西公立图书馆永远保存。”柯璜先生对此次发掘的重视，还体现在发掘的过程中，他专门委派山西公立图书馆图书部主任聂光甫一同参加。

山西公立图书馆与美国弗利尔艺术陈列馆在西杜村发掘完毕之后，紧接着又与北平女子师范大学订立三方和约，继续在山西万泉县荆村从事新石器时代遗址的考古发掘。据发掘者之一董光忠讲：“1931年春，由三方组织团体，实地在万泉县荆村瓦渣斜大施发掘，此即本校与山西公立图书馆、美国弗利尔艺术陈列馆三方订立合约发掘山西万泉县石器时代缘起与经过也。”这两次考古发掘在山西乃至中国早期的考古发掘中意义非常重大，影响非常深远。当然还有一个原因，就是这两次发掘都是由中国考古学的先驱、山西考古第一人卫聚贤先生率队进行的。而在发掘之前，柯璜先生均代表山西公立图书馆参与订立和约，发掘完毕后他又将这两次发掘的物品进行了一次规模不小的展览，当时在博物馆界也引起了很大的轰动。现在回想起来，柯璜先生与卫聚贤先生这两位文博重要人物的历史性握手，给我们留下了非常珍贵的历史文化遗产，他们值得我们永远怀念。

通过看展览，我对柯璜先生有了更深的认识。除了文博领域，他在教育、书画方面同样成就斐然。在展览的结尾，策展人写道：“一个文化名人，就是一座城市的丰碑。”诚如是。先贤烛照，对于我们后辈，该如何吸收弘扬？策展人又说道：“他的正气、才气、灵气、和气，他的道德、学问、为人、意志、信仰令我们敬佩和景仰。睹物思人，仅以此展激励后辈，向先生致敬！”致敬二字，余音绕梁，不绝于耳。



直把并州作故乡——回望柯璜先生特展（资料图）

馆记

晋祠水镜台

唐中才

陪着妻子游览晋祠，入大门后首先映入眼帘的建筑就是水镜台。我对她说，晋祠水镜台很有看点，杨二酉所写“水镜台”匾是晋祠的三大名匾之一。

水镜台的建筑之美在于集殿、台、楼、阁于一体。迎面望去，重檐歇山顶结构，像一座楼；下部宽阔的造型又似殿；这个迎面的整体造型，最富有美学的是那两面圆形的窗户，似一双亮晶晶充满好奇的童眼。从后面望去，单檐卷棚式结构的戏台像一个阁。而整个建筑位于高台之上，又有台的韵味。迎面建筑斗拱飞檐，如鸟斯革、如翬斯飞；背面卷棚似牛身伏地，卵石卧川，大有一动一静之感。就建筑部件而言，斗拱升昂、悬鱼惹草、垂带象眼、脊刹吻兽等深富科学作用和文化寓意；就檐枋之上精美的彩绘而言，绘的是木兰从军等，生动婉约；就扩音效果而言，一改其他戏台前台单面朝外的喇叭状造型，而

是独特的三面朝外，以地下埋瓮进行折射传播声音；就中国古代庙宇祠堂建筑的礼制而言，晋祠建筑重檐悬山，覆盖琉璃碧瓦，仅次于帝王规格。妻子第一次听说，很是好奇。

戏台最基本的功能是酬神娱人。其实，中国的戏剧起源于酬神仪式。所以在中国古代文化活动中，常常利用戏台讴歌和鞭挞一些古往今来的真善美、假丑恶之事，以起到敦化世风的作用。因此，戏台有着独有的神秘文化气息。水镜台也是如此，有着很深的文化韵味。

“水镜”之名取自《汉书》名句“清水明镜不可逃形”，寓意善恶忠奸人尽皆知。从这一命名中，我们更可以看到山西古老的传统文化和深厚的文化积淀。

说到水镜台的文化，我们经常听杨氏叔侄二人一文一武题写匾额的事。其实楹联也写得很有特

色，“水秀山明，无墨无笔图画；鸟语花笑，有声有色文章”。作者仅用二十个字，即描绘出晋祠悬山晋水秀丽明媚的一幅胜景画卷来。此楹联“笑”写作“咲”，妻不识。我为她讲解道，古代女子以笑不露齿为美，此处有以女子之笑姿形容花容之意。

水镜台据说有仿制圣母殿的味道，那廊柱略微内倾，在营造工艺上，把楼顶的重量巧妙地转移到廊柱、金柱和角柱之上，起到“偷梁换柱”作用。转身侧面望去，戏台的卷棚飞檐正好位于重檐之中，又称“钩心斗角”。妻子以为此二成语是贬义词，原来出处却在此。我说，过去乡下给孩子起名叫“金柱”“中柱”的很多，其实也是借用建筑营造的名词给予孩子以厚望而已。

水镜台不仅是古建筑的经典，也是文化的载体。细细品味，味道隽永。文化传承，非止于观瞻，更在于躬行。

文物

珐华开光镂空罐

胡春良



珐华开光镂空罐（太原市博物馆藏）

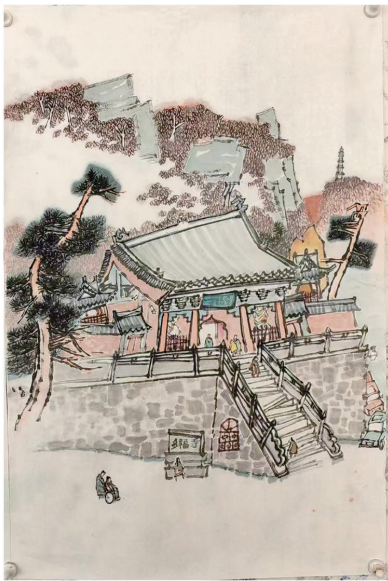
珐华器又称为珐花器，被誉为“山西三宝”之一。太原市博物馆馆藏一件珍贵的明代珐华器：珐华开光镂空罐，见证着山西源远流长的珐华制瓷史和明代高超的制瓷技艺。

珐华开光镂空罐高30.2厘米，口径17.6厘米，腹径35厘米，足径25厘米，重11700克。形制特点为：罐直口，丰肩，鼓腹，平底。陶胎，通体珐华装饰，腹部双层，内层无釉彩，外层镂空并施釉彩。肩部为如意云头纹，腹部饰六组海棠式开光花卉纹，足部仰莲纹，底素胎无釉。装饰图案复杂，极具立体感，色彩深厚浓艳。为明代珐华器之杰作。

珐华这种工艺系用贴花、堆塑、镂空等手法进行装饰后，经二次烧成的低温釉陶器。珐华釉使用牙硝作为熔剂，施釉方法是在网胎表面采用立粉技术，勾勒出凸线或堆贴纹饰轮廓，然后分别以所需彩料填底子和花纹色彩，入窑烧成。这种工艺创烧于元，盛行于明，清逐渐衰退。主要产于山西晋南地区，以运城和晋城地区最为有名。从元末至明代，北方陶胎珐华彩最早就在运城蒲州一带烧造，最初的珐华器多为宗教用器，其彩以蓝紫色著名，纹饰以璆珞纹为主，象征高贵与圣洁。后逐步由庙堂走入民间，多为华贵的观赏器物，其釉彩以黄、绿、蓝、紫为主要色釉，底色多为孔雀绿和孔雀蓝，极少以黑色为底色。是当时晋南一带盛行的具有特殊装饰效果与独特民族风格的器皿。

明代晚期以后，江西景德镇也开始仿制珐华器，但使用的是瓷胎而非陶胎，并结合了景泰蓝工艺，烧出工艺更精湛、颜色更鲜艳的沥粉填彩瓷胎珐华器，使得珐华器发展达到顶峰。由于工艺复杂且制作成本高昂，清中期以后珐华逐渐退出了历史舞台。

状物



多福寺

王春波 绘