

长安的荔枝何处来

在缺乏快捷交通工具和保鲜技术的唐代,将“一日而色变,两日而香变,三日而味变”的荔枝,跨越几千里的路程送到长安,会经历什么样的坎坷过程?热播的电视剧《长安的荔枝》,给出了艺术化的回答。

当剧中雷佳音饰演的小吏李善德为运送荔枝,跨越从岭南到长安的千里路程时,屏幕外的观众或许想不到:这颗让贵妃展颜的鲜果,更可能是从如今的重庆涪陵,经荔枝道送去长安的。

荔枝产地在哪里

《长安的荔枝》根据马伯庸同名小说改编,由雷佳音、岳云鹏领衔主演,讲述了大唐年间,寂寂无名的长安小吏李善德被人设计,无奈中接下送荔枝的高难度差事,从岭南到长安跨越千里,在极限时间和匮乏条件下完成任务的故事。

那么,杨贵妃喜爱的那一颗颗荔枝,究竟产自哪里呢?

“结合产量、道路里程和保鲜技术等情况综合考量,现在学界一般以巴蜀(涪州)产地说为主流。”重庆市文物考古研究院相关负责人介绍。

涪州即今重庆涪陵等区域。的确,从距离上看,岭南到长安路途遥远,就算按现在道路距离估算也超过1500公里,而涪陵到长安距离则近得多。而荔

枝娇贵,在唐代的交通条件下,从岭南运送荔枝到长安耗时太长,难以保证新鲜度;从气候条件来说,根据竺可桢的研究,唐朝属于气候温暖期,巴蜀地区气候适宜荔枝生长,涪陵正是当时荔枝的主要产区之一。唐代白居易《荔枝图序》中,就有“荔枝生巴峡间”的描述,证明唐代巴峡间的荔枝种植情况。

不仅如此,从历史文献记载上看,北宋蔡襄在《荔枝谱》中有“妃子尤爱嗜(荔枝),涪州岁命驿致”的记载。一些流传下来的文学作品中,也能看到关于荔枝的产地是涪陵的表述,比如,苏轼《荔枝叹》中写道:“永元荔枝来交州,天宝岁贡取之涪。”

因此,涪陵荔枝,最有可能成为贵妃所喜爱的荔枝来源。

荔枝如何运往长安

983年,宋代文学家、地理学家乐史在其著作《太平寰宇记》一书中,把“从涪陵自万州取开州、通州宣汉县及洋州路至长安二千二百四十里连接四川陕西湖北的古代陆上商业贸易路线”命名为“荔枝道”。

事实上,在荔枝鲜果快马加鞭经荔枝道送去长安前,这条古蜀道就已经存在,最早可追溯至新石器时代。唐宋时期,荔枝道不仅是“皇家专线”,也承担着盐课转运、军事防御等重任。明清时期,随着商贸兴起,荔枝道转型为区域经济动脉。

2024年3月14日,重庆市文物局启动荔枝

道考古专项调查,调查工作由重庆市文物考古研究院牵头,四川、陕西、重庆文博单位协同开展。今年4月29日,重庆市文物考古研究院曾发布消息称,对荔枝道的考古专项调查取得阶段性重大进展,完成主、副线调查。

据了解,荔枝道主线自重庆涪陵区荔枝园延伸至陕西西乡县子午镇老街,长度576公里,这也让涪陵荔枝园的鲜果采摘下来之后,经长寿、垫江、达州等地,得以快速送入长安。

南宋地理学家王象之编纂的地理总志《舆地纪胜》引《洋川志》记载:“杨贵妃嗜生荔枝,治驿自涪陵,由达州取道西乡入子午谷至长安才三日,香、色仍未变。”即是佐证。

2024年底,蜀道(荔枝道)被国家文物局列入《中国世界文化遗产预备名单》,而涪陵区作为荔枝道南端起点,其地理位置和文化标识的意义突出。

据上游新闻

穿越千年的文化滋味

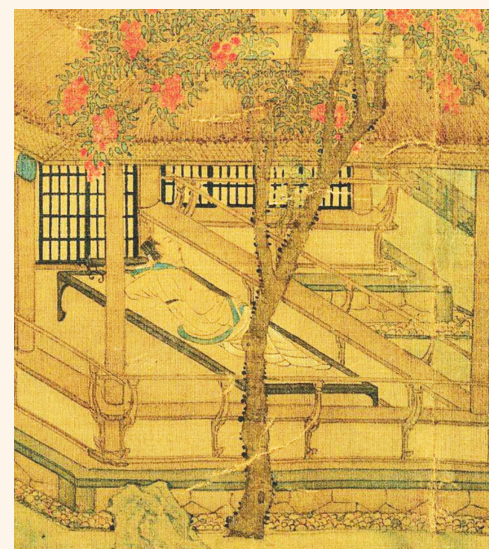
荔枝,这一颗绛纱为肤、白玉为肉的南方珍果,在中华文明的长河中承载了远超其物质形态的文化重量。

当你剥开一颗荔枝时,别忘了——你正在品尝的,可是穿越千年的文化滋味!所谓“一骑红尘妃子笑,无人知是荔枝来。”荔枝,如何从昔日的御用贡品成如今的寻常果品?诗与画中的荔枝,到底有着怎样的风雅?



《离支伯赵图》 台北故宫博物院

宋代《离支伯赵图》是一幅典型的南宋院体花鸟画,现藏于台北故宫博物院。该画以荔枝和伯劳鸟(伯赵)为主题,展现了宋代宫廷绘画的精湛技艺与象征寓意。谐音“利枝”或“离支”,象征“吉利”或“连理”,在宋代宫廷文化中常被赋予富贵、祥瑞的寓意。



《荔枝园闲眠图》(局部) 辽宁省博物馆

南宋《荔枝园闲眠图》中,荔枝树与高士休憩场景结合,体现“丹荔荫下,心远地偏”的隐逸趣味。与《离支伯赵图》相比,则更强调文人的生活情趣,而非单纯的吉祥寓意。

据澎湃新闻

荔枝监