

凤凰城垣藏文脉

杨晓姝

在太原市晋源区的历史长卷上,明洪武八年(1375)被添上了厚重的一笔:一座名为“太原县城”的城池,于此静静奠基。它并非凭空建造,而是时任知县潘原英在肇始于公元前497年的晋阳古城遗址上主持复建,是跨越了近1900年的文明积淀。这座古县城不仅延续了古晋阳的深厚根脉,更以“凤凰城”的独特形制,成为三晋大地建筑与文化交相辉映的鲜活典范。

而古县城的灵魂,正藏在这“城池凤翔余”的建筑格局中。登高俯瞰,整座县城宛如一只头北尾南的凤凰:十字街为挺拔躯干,纵横街巷为舒展羽翼,清晰的格局与完善的肌理,将晋阳古城的形制精髓完整承袭。城内79处文物建筑、49处太原市挂牌保护的历史建筑,如同凤凰身上的璀璨羽毛,而位于东大街的晋源文庙,便是其中最耀眼的一处——它不仅是古县城内唯一的全国重点文物保护单位,更以早于古县城两年的始建年代(明洪武六年,1373年),成为见证古县城兴衰的“活化石”。

耐人寻味的是,潘原英在主持复建古县城前,率先选址东大街修建文庙,这正契合明代“先立学、后筑城”的治理逻辑:以儒家文化为古城奠基,让“文治”的精神先于“城防”的砖石落地,文庙从诞生之初,便注定是太原古县城的文化内核。

这座晋源文庙,是贯穿古代社会的“文脉地标”,更是明清文庙“庙学合一”的规制范本。文庙又称夫子庙、至圣庙,是祭祀孔子的圣地。自儒家“仁”“礼”思想成为治国根基,历代王朝皆以修庙祀孔为大事;明清时,各州府县治所必有文庙,数量、规制、技艺均居古代建筑前列。晋源文庙坐北朝南,严格遵循儒家“中轴对称、主次分明”的礼制思想,中轴线上从南至北的建筑序列,恰是“祀孔”与“育人”功能的完美串联,每一处建筑都承载着独特的文化寓意。

南侧琉璃照壁以七彩琉璃勾勒龙、凤、麒麟等瑞兽,釉色斑斓似霞染墙面,寓意“文脉光明”;往前是棂星门,木刻纹路细若锦缎,暗藏“棂星下凡、人才辈出”的期许;泮池上石桥如弯月卧波,将“泮水育人”的儒家理念具象化;献殿梁架简素如君子,是祭祀时的核心礼仪空间,承接对至圣先师的崇敬;作为文庙心脏的大成殿,飞檐翘角如振翅欲飞,斗拱交错若层叠云聚,殿内供奉的孔子及弟子牌位,虽历经岁月仍能窥见当年香火缭绕。

而在中轴线侧旁,明伦堂与三株明代古柏相映



晋源文庙正门棂星门(资料图)

成趣——前者是明清学子诵读《论语》《孟子》的课堂,书声曾穿窗越脊;后者遒劲枝干如墨笔写天,似在勾勒文脉传承的长卷,它们共同见证着“庙为祭圣之所,学为育才之地”的千年共生。

文庙所承载的儒脉,是太原古县城2500年历史沉淀下的风骨底色。它见证春秋“三家分晋”的风云,开启赵国的磅礴序章;它经历汉文帝于代国十六载的仁政实践,孕育出“文景之治”的盛世先声。这里更是民族交融的熔炉,匈奴、突厥在此与华夏共谱“和而不同”的篇章。从李渊父子起兵,到大唐开科取士,儒脉与盛世始终同频共振;及至五代三朝据此问鼎,更昭示此地“文治武略”的深厚底蕴。一部太原古县城史,其精神主线,正是文庙传承不息的“仁”与“礼”。

古代的晋源文庙,正是循着这条精神主线,践行着“祭祀+教育”的双重使命:大成殿内香火缭绕,是对孔子的虔诚祭拜;明伦堂里书声琅琅,是对儒道的薪火相传。从这里走出的文人墨客,带着“修身齐家治国平天下”的理想,为三晋文化的繁荣添砖加瓦。

如今,它褪去了旧时县学的功能,变身为传统文化展示窗口,游客触摸琉璃照壁的细腻釉面,穿行于中轴古建群,便能在青砖灰瓦间触摸到孔子思想穿越千年的温度。2013年,晋源文庙被列为第七批全国重点文物保护单位,这份荣誉,让太原古县城“凤凰城”的文脉传承有了最坚实的依托。

太原古县城的建筑,是“形”与“神”的共生。“凤凰城”格局为骨,文庙为心,历史为血。当晨光为棂星门镀上金边,暮色晕染古城轮廓,便知这座城不只是砖石集合,更是文明容器——它以建筑为笔、历史为墨,在三晋大地写下传承与守护的千年回响。



金镶嵌宝石戒指

梁峰耀

2002年10月5日,太原市王家峰徐显秀墓在经历了近700个日夜的紧张挖掘后,墓室的大门被缓缓开启。在对墓葬进行清理的过程中,一枚嵌着蓝宝石的金戒指随之出现在大家眼前。黄金戒环之上,一对似龙似狮的异兽昂首张口,托起华贵的蓝碧玺戒面——戒面之上,赫然阴刻着一位深目高鼻、头戴狮盔的雄健人物。他身姿灵动,双手各倒提着一件杖形器,既有威仪,又似在行神圣之舞。

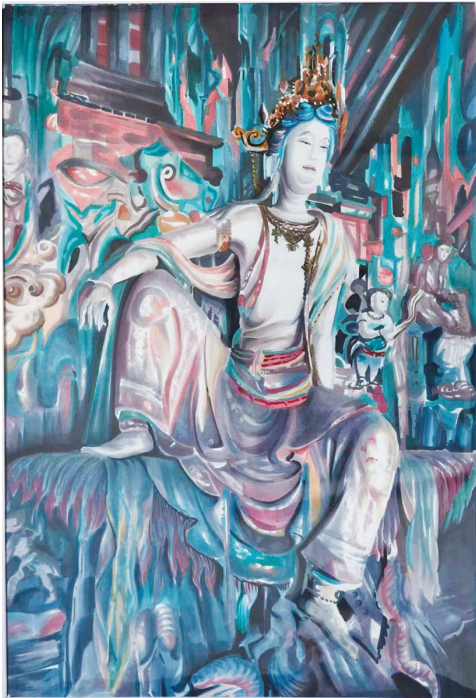
专家推测,这枚珍贵的宝石金戒指可能出自中西亚地区擅长制作金银器的粟特人之手,戒面上的人物形象就是古希腊神话中半人半神的英雄赫拉克勒斯。精巧的黄金锤揲工艺与连珠纹装饰,无不昭示着粟特工匠的高超技艺,当粟特金银工艺邂逅希腊神话主题,一件丝路艺术的杰作就此诞生。所以这枚宝石戒指的价值不但表现在工艺、材质上,也是古代山西中西文化交流融合颇为珍贵的实物见证。

这枚具有异域特色的戒指为何会出现在彼时的太原?答案深植于北齐晋阳(今太原)的历史地位。作为东魏北齐王朝实质的军政中枢与“霸业之基”,晋阳不仅是抵御北方的雄关,更是西域商旅驼铃叮当、胡风弥漫的国际都会。这枚戒指的主人徐显秀,作为北齐显贵,其随葬珍宝正是晋阳作为丝路关键节点的鲜活见证。

这枚小小的宝石戒指,曾是北齐将军指间的奢华,更是欧亚大陆两端文明在晋阳碰撞交融的信物。现在这枚散发着神秘气息的戒指正在山西博物院的“民族熔炉”展厅内,静诉着1500年前的壮阔文明交流史。



金镶嵌宝石戒指(山西博物院藏)



平遥双林寺水月观音 王艺绘



秋日软枣香

文悦

俗语说:“霜降摘柿子,立冬打软枣。”软枣,长得像枣,却不是枣。准确来说,更像微小版的柿子。它还有一个好听的学名:君迁子。软枣属柿科,也被称为黑枣、野柿子、牛奶枣、丁香枣等。

软枣生命力顽强,生长范围极为广泛,它既喜阳光充足,又能耐寒抗冻,常生长在海拔500米至2300米的山地、山坡或山谷灌丛中,遍布我国多个省区。晋北地区多食用软枣。进入10月份,果实由青色变为黄色,体形圆润饱满,但味道却十分苦涩。软枣的收获季节是每年11月中下旬,也就是小雪节气前后。此时的软枣大部分水分已被消耗,身形缩小,表皮皱巴巴的,颜色也由黄色逐渐转为黑褐色,预示进入收获期。

软枣多长在树梢顶端,靠近主干上的寥寥无几,只能用杆子去打。打软枣这活要消耗很大体力,身体需紧靠在树体主干上,两腿叉开保持身体平衡,还得双手用力将杆子举起来,又碍于树梢与枝丫间的遮挡,很难将杆子抡成弧形。人站在树上,身体随着树枝的晃动,重心很不稳定,有

点使不上劲的感觉,这就需要臂膀与手腕的力量,有些果实恋枝,不用力还真打不下来。

软枣树大致分为两种,一种是实核软枣,一般三年以后就能结果,另一种是花软枣,只开花不结果,这种树幼年木质青嫩,更适合嫁接柿子树。软枣树的干,因质地坚硬,耐磨损,为淡褐色,纹理美丽,可用作纺织木梭,或雕刻精美的家具等。

成熟的软枣可直接食用,其果肉软糯、清甜不腻,给人以红枣所不及的清新之感。在生活困难时期,软枣被当作上等佳品,借它的黏性掺上谷糠,上石碾上一滚,就制作成了软枣窝窝,小时候吃起来感觉就像是美味佳肴。从营养学角度,软枣富含膳食纤维,性平味甘,能调节脾胃虚弱,其含有的果胶和有机酸可促进消化液分泌,帮助消化吸收,常食有助于稳定血糖。此外,软枣还能用于制糖、酿酒及酿醋,甚至其果实与嫩叶均可提取出两种维生素,堪称天然的营养宝库。